



VALTIOVARAINMINISTERIÖ

Metropoli meille kaikille

Metropolialueen esiselvitys

Selvityshenkilöiden ehdotukset vaihtoehtoista ja suositus

05 03 2013

Jarmo Asikainen, Rolf Paqvalin, Kirsi Mononen, Pekka Myllyniemi, Aija Tuimala ja
Juhani Turunen

Selvityksen tarpeet ja tavoitteet



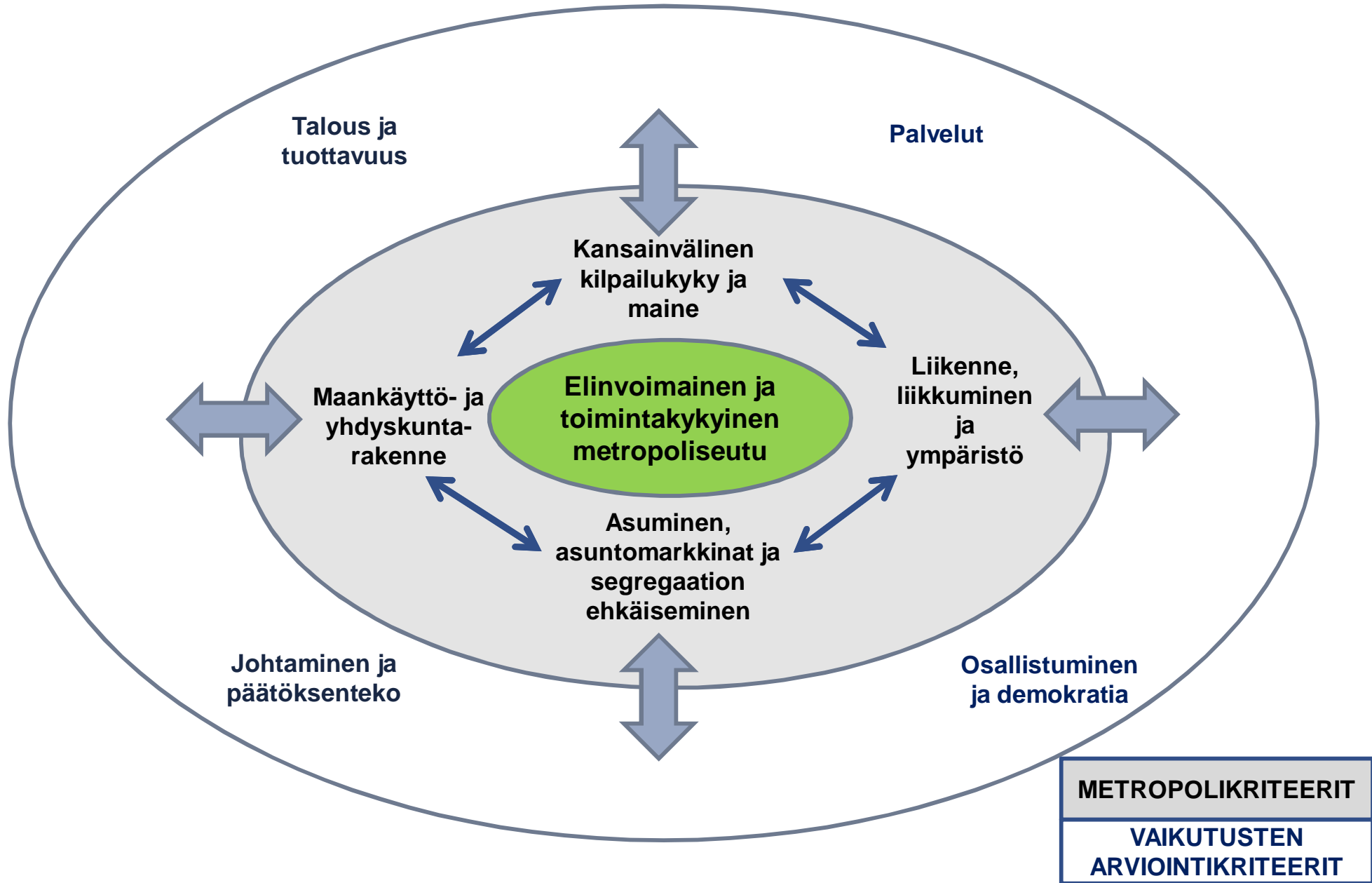
- Helsingin metropolialueen tulee olla Euroopan metropolialueiden kanssa kilpailukykyinen sekä sosiaalisesti, ympäristöllisesti ja taloudellisesti kestävä ja tehokas.
- Rakennemuutoksen tavoitteena on:
 - alueen merkittävä yhdyskuntarakenteen eheyttämistarve yhteisen keskustaaajaman ja sen kasvupaineen vuoksi
 - toiminnallisen kokonaisuuden muodostuminen
 - alueen kokonaisuuden etu



Selvityshenkilöiden tehtävät

- Kuntajakoselvitysosiossa tehdä **ehdotukset alueista**, joilla kuntien tulisi toteuttaa **keskinäiset liitosselvitykset** esiselvityksen toteuttamisen jälkeen.
- Metropolihallinto-osiossa tehtävänä kartoittaa ja tehdä ehdotukset **vaihtoehtoisista malleista metropolihallinnoksi** ja kuvata metropolihallinnon tehtävät, päätöksenteko- ja rahoitusmallit
- Vaihtoehdoissa on huomioitava, että kuntarakenteiden kehittäminen ja metropolihallinto **kytkeytyvät toisiinsa**.
- Ehdotukset on laadittava **vuorovaikutuksessa** kuntien kanssa.
- Selvityshenkilöiden tulee ottaa huomioon hallitusohjelman ja **hallituksen linjaukset** kuntauudistuksesta sekä erityisesti kuntajaon osalta kuntauudistusta koskevat **hallituksen linjaamat kriteerit**.

Metropolialueen muutos- ja arviointikriteerit



Ehdotusten perusteet



- Ehdotukset on laadittu ”metropolikriteerien” perusteella:
 - 1. Kansainvälinen kilpailukyky**
 - Miten otetaan käyttöön koko kehityspotentiaali ja kaikki resurssit?
 - 2. Maankäyttö ja kaavoitus**
 - Miten ohjataan yhdyskuntarakennetta ja vahvistetaan aluekeskuksia?
 - 3. Työssäkäynti, asiointi ja liikkuminen**
 - Miten mahdollistetaan arjen sujuvuus ja estetään ilmastomuutosta?
 - 4. Asuminen ja asuntomarkkinat**
 - Miten varmistetaan kohtuuhintainen asuminen ja asuntotuotanto?
 - 5. Muuttoliike ja metropolialue**
 - Miten hallitaan maahanmuutto ja varmistetaan työvoima?
 - 6. Sosiaalinen eheys ja segregatio**
 - Miten estetään yhteiskunnalliset ongelmat ja alueen eriytyminen?
- Tarkastelu on tehty ottaen huomioon metropoliseudun kehityksen ennusteet vuoteen 2030

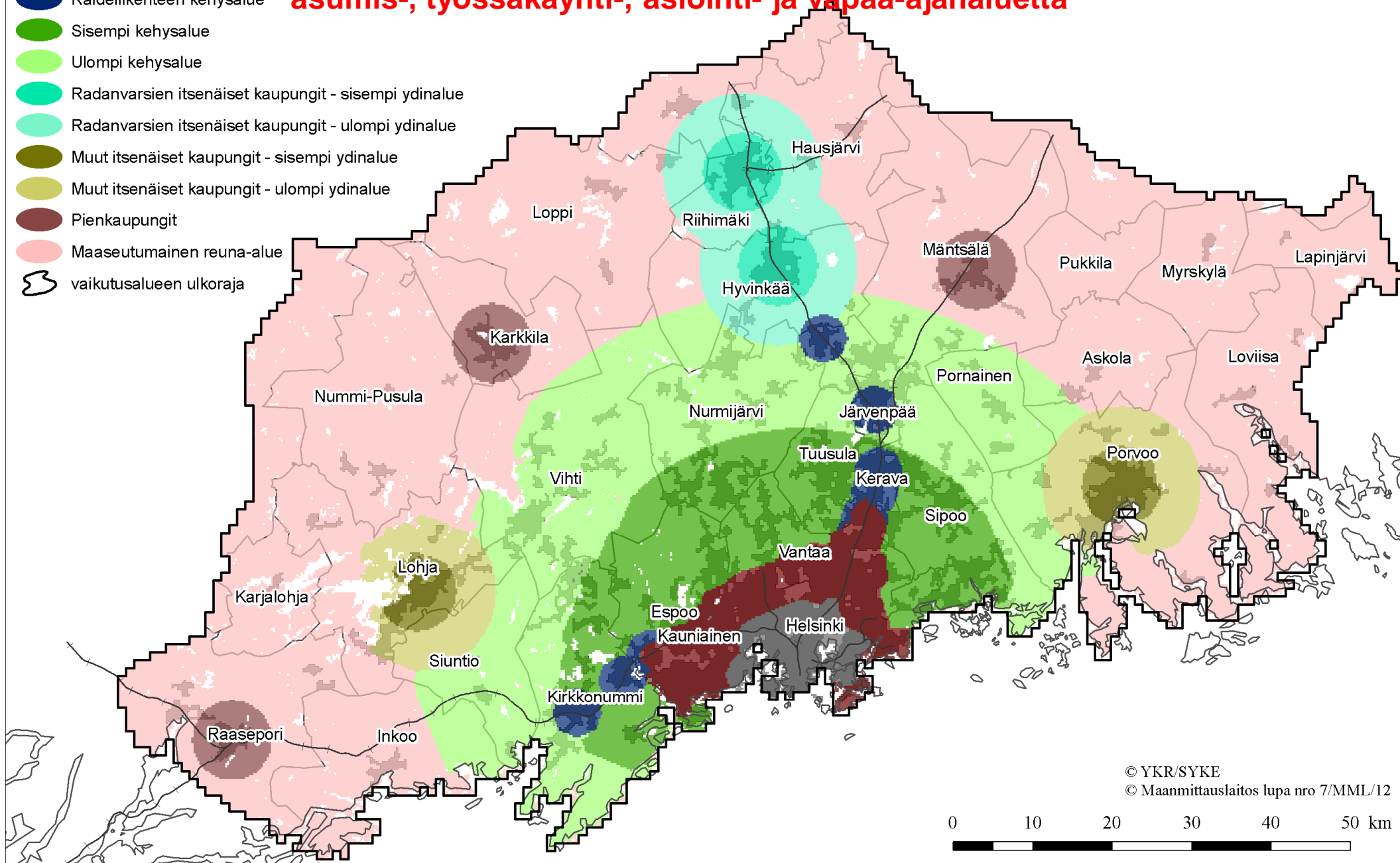
HELSINKI

Metropolin yhdyskuntarakenteen toiminnallisen alueen ulottuvuus ja aluejako 2012

Lähde: SYKE 2012 YKR toiminnalliset alueet Suomessa, Urban Zone.

**Helsingin seutu on asukkaiden elämässä yhteistä
asumis-, työssäkäynti-, asiointi- ja vapaa-ajanaluetta**

- Sisempi ydinalue
- Ulompi ydinalue
- Raideliikenteen kehysalue
- Sisempi kehysalue
- Ulompi kehysalue
- Radanvarsien itsenäiset kaupungit - sisempi ydinalue
- Radanvarsien itsenäiset kaupungit - ulompi ydinalue
- Muut itsenäiset kaupungit - sisempi ydinalue
- Muut itsenäiset kaupungit - ulompi ydinalue
- Pienkaupungit
- Maaseutumainen reuna-alue
- vaikutusalueen ulkoraja



Metropolialueen yhteiset haasteet



Metropoliseudun toimintaympäristön haasteet

- Taloudellisen kasvun edellyttämä työvoima ja osaaminen
- Kokonaisvaltainen maankäytön suunnittelu ja yhdyskuntarakenteen eheyttäminen
- Maahanmuutto ja monikulttuurisuus
- Kasvun vaatimien investointien ja palvelujen rahoitus
- Kohtuuhintainen asuminen
- Kestävyyssvaje ja kuntien palvelujen tuottavuuskehitys

Nykyjärjestelmän puutteet

- Itsenäisten kuntien oman alueen näkökulma ensisijainen ja kuntien välisen riittävän luottamuksen puute
- Valtion rooli sekä ohjaustoimenpiteiden ja -keinojen heikkous

Johtopäätökset

- Seudun asiat ovat yhteisiä, mutta niitä ei voida kokonaisuudessaan ratkaista nykymuotoisella yhteistyöllä
- Tarvitaan vahvempia kuntia, jotka kykenevät nykyistä paremmin vastaamaan peruskunnan tehtävistä.
- Tarvitaan metropolihallinto, joka hoitaa seudun yhteiset asiat

Ehdotukset rakennevaihtoehtoiksi



- Päävaihtoehto suurkunnat ja sopimusyhteistyö
 - Seudun nykyisistä 14 kunnasta muodostetaan **kaksi kuntajakoselvitysalueita**
 - Metropolihallinto perustuu **sopimusyhteistyöhön**
- Päävaihtoehto vahvat peruskunnat ja metropolihallinto
 - Seudun 13 kunnasta muodostetaan **neljä kuntajakoselvitysalueita**
 - Metropolihallintovaihtoehtona vaalein valittu **metropolihallinto**
- Vaihtoehto vahva metropolihallinto ja vaihtoehtoiset kuntarakenteet
 - Metropolihallintona **vahva** vaaleilla valittu **metropolihallinto**, Kuntajakoselvitysalueina **useita vaihtoehtoja**

Rakennevaihtoehdot



Suurkunnat ja sopimusyhteistyö

- Espoo – Helsinki - Vantaa-
Kauniainen - Kirkkonummi – Sipoo –
Vihti
- Hyvinkää – Järvenpää - Kerava –
Mäntsälä - Nurmijärvi-Pornainen –
Tuusula

Metropolihallinto ja vahvat peruskunnat

- Helsinki – Sipoo
- Kerava –Tuusulan eteläosa –
Vantaa
- Espoo – Kauniainen -
Kirkkonummi
- Hyvinkää - Järvenpää – Mäntsälä –
Nurmijärvi – Pornainen – Tuusulan
pohjoisosa

Selvitettävät osakuntaliitokset

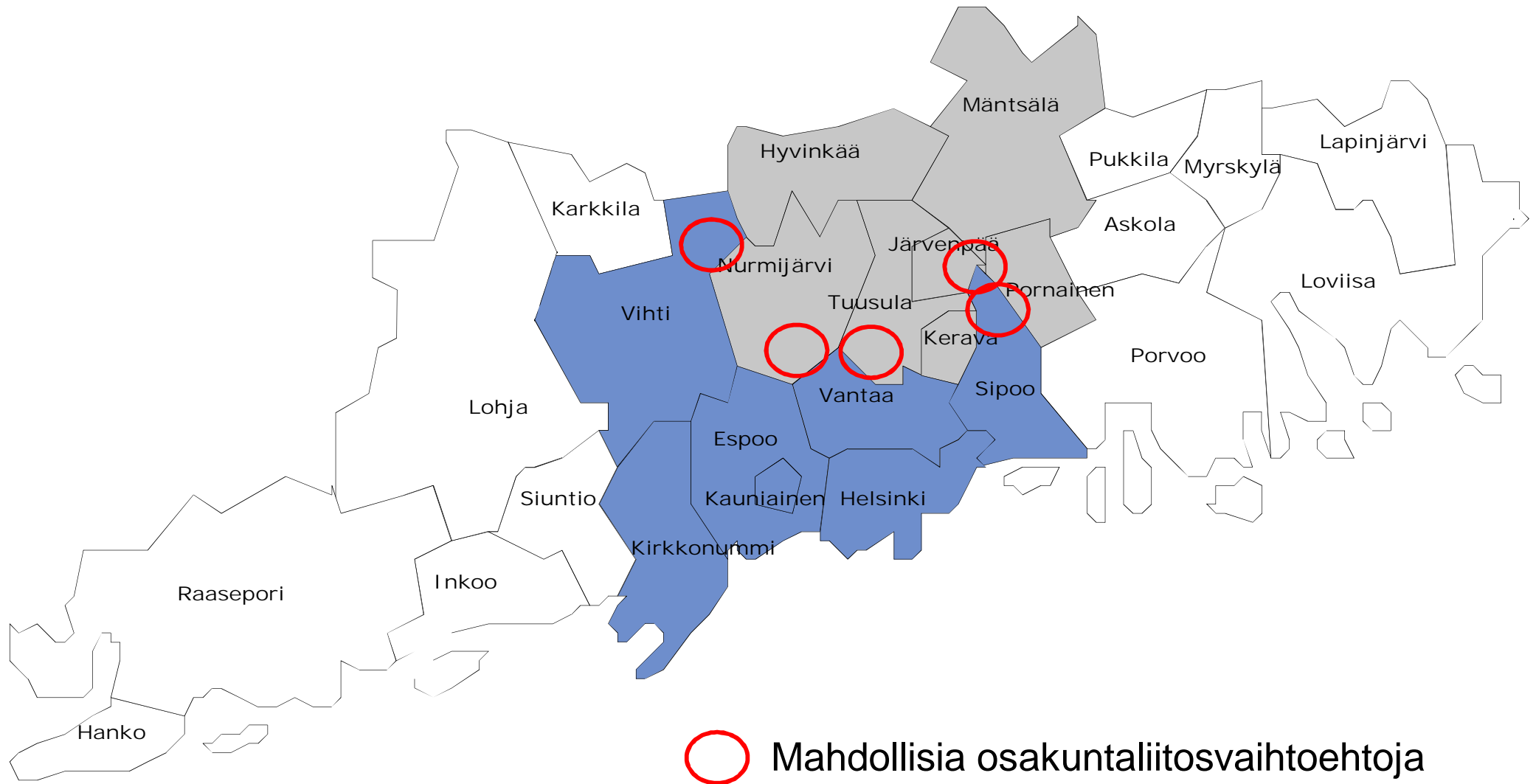
Vahva metropoli ja vaihtoehtoiset kuntarakenteet

Helsinki – Sipoo – Vantaa
Järvenpää-Kerava-Tuusula
Kerava- Sipoo – Tuusula

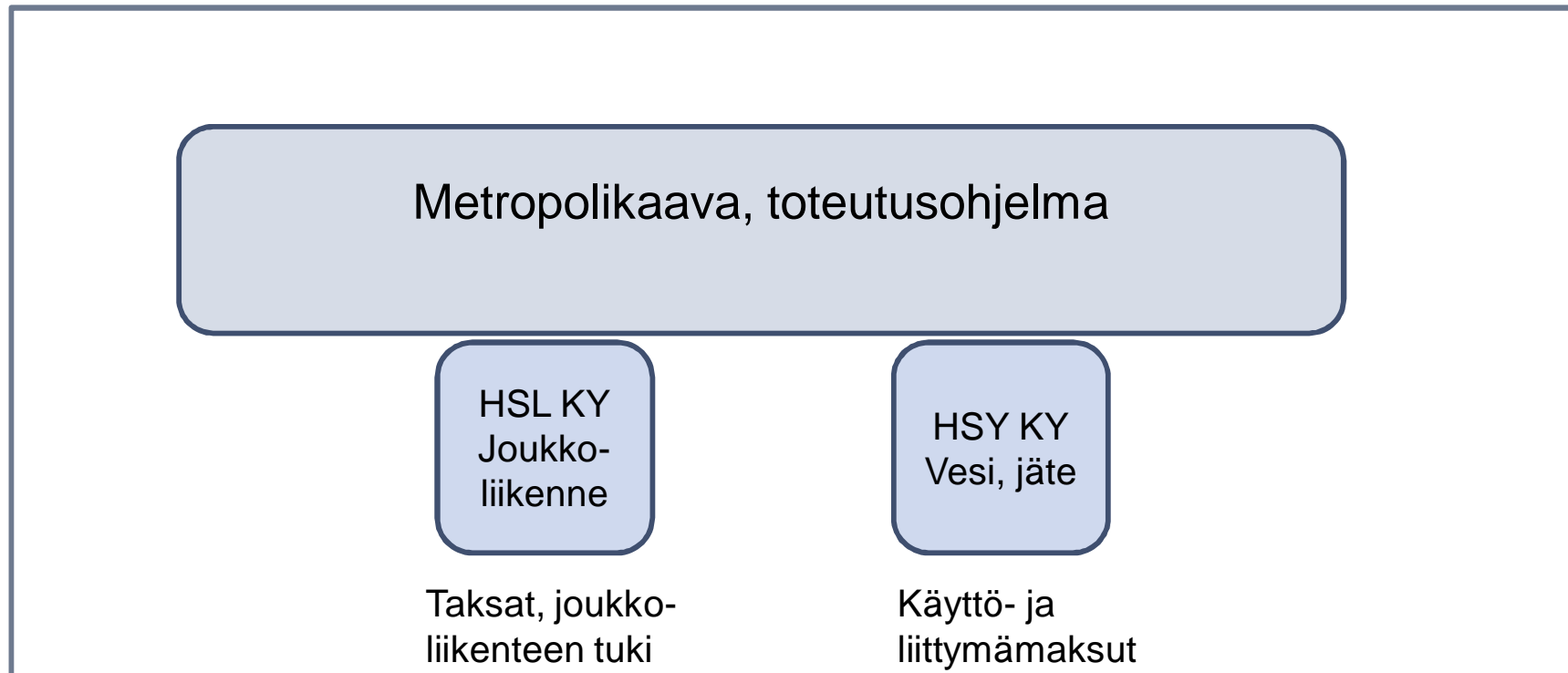
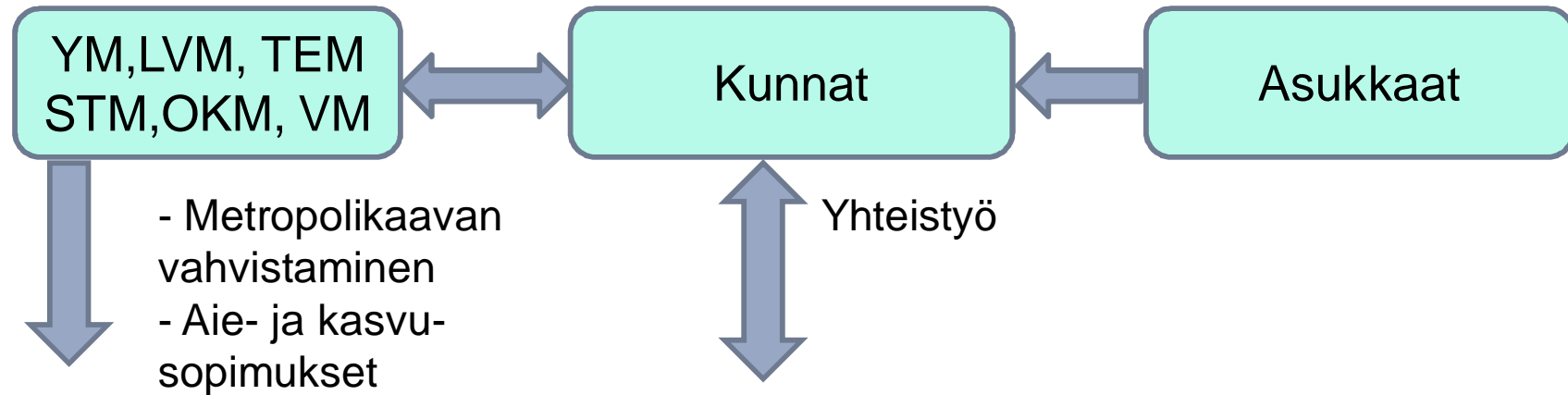
Espoo - Kauniainen – Vihti
Järvenpää – Mäntsälä – Pornainen
Hyvinkää – Nurmijärvi

Koko Uudenmaan huomioiminen erityisesti tulevaisuudessa

Suurkunnat



Suurkunnat ja sopimusyhteistyö



Metropolikaava



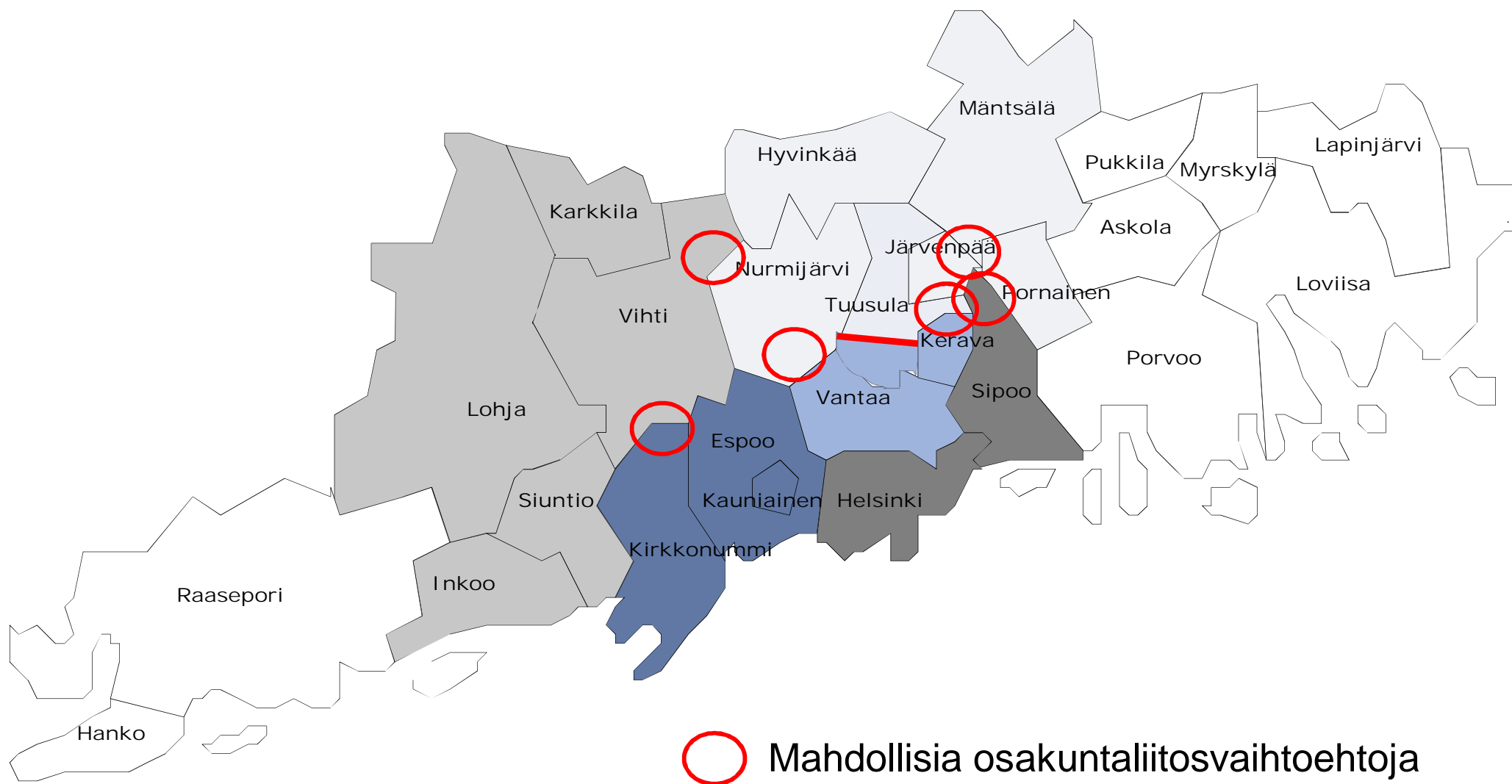
1. Kaksitasoinen kaavajärjestelmä

- **Metropolikaava** (metropolihallinto), joka korvaa maakuntakaavan ja kokonaisyleiskaavat
- **Asemakaavat** (kunnat), joihin voi tarvittaessa sisältyä osayleiskaavoituksen kaltaista aluetarkastelua

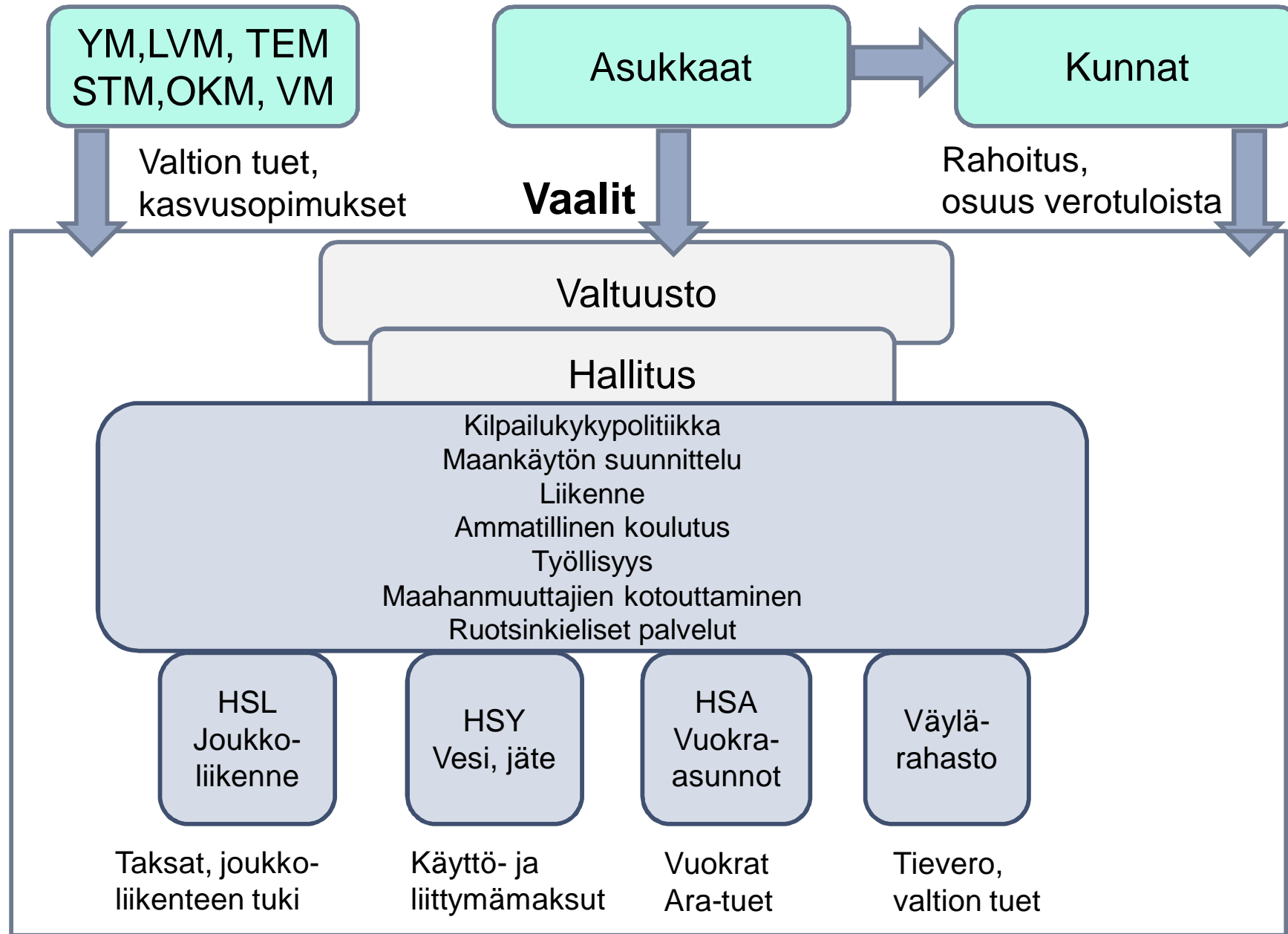
2. Metropolikaavan sisältö

- MAL - toimintoja yhteen sovittava strateginen suunnitelma
 - sisältää HLJ - liikennejärjestelmäsuunnitelman
- Suunnitelman toimeenpano-osana toteuttamisohjelma
 - asunto-alueiden ja seudullisten liikenneväylien aikataulut ja rahoitus
 - vuokra-asuntojen tuottaminen, ylläpito ja asukasvalinnat (asuntoliikelaitos)
 - sisältää aiesopimuksen (valtio ja metropolihallinto, kunnat)

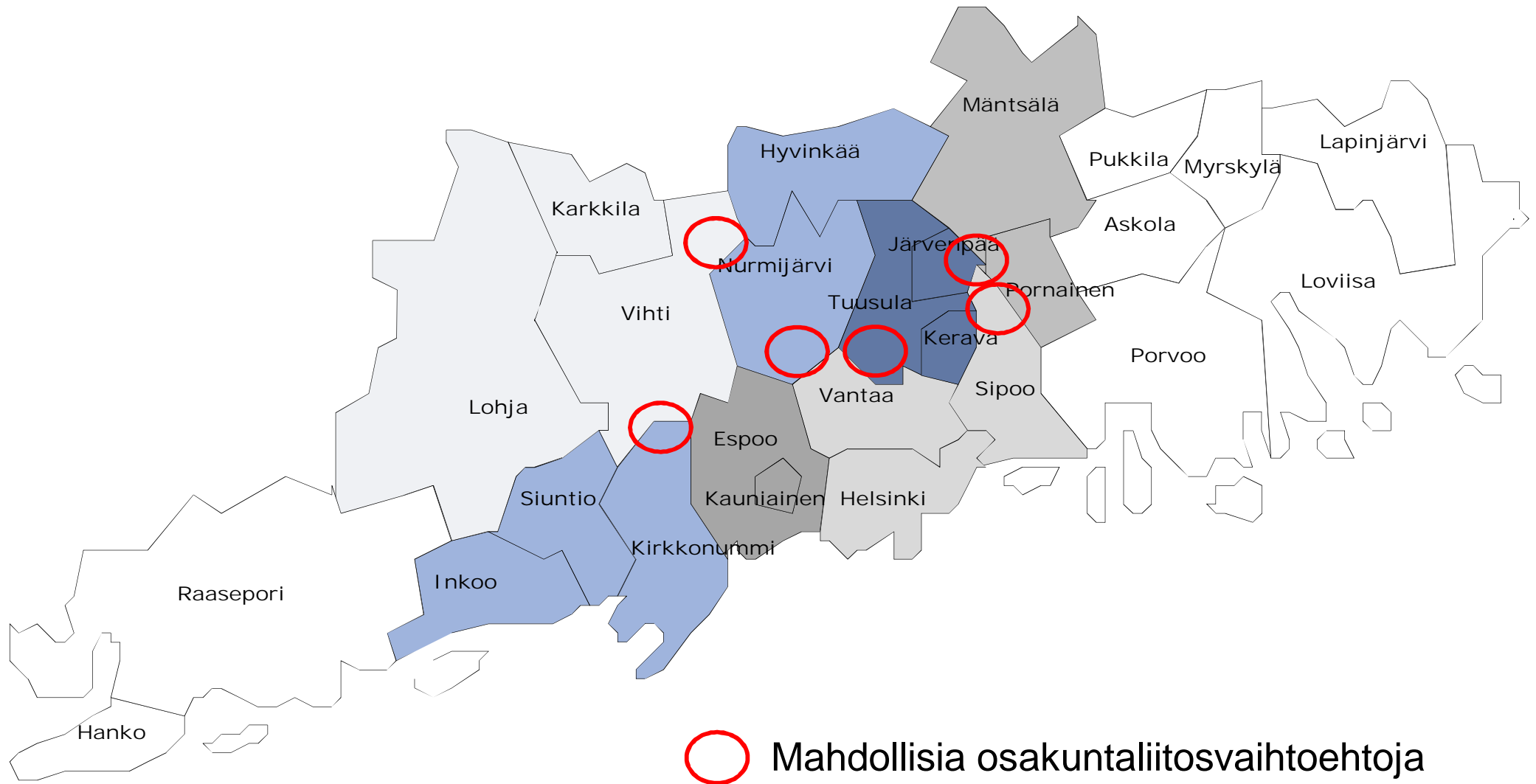
Vahvat peruskunnat



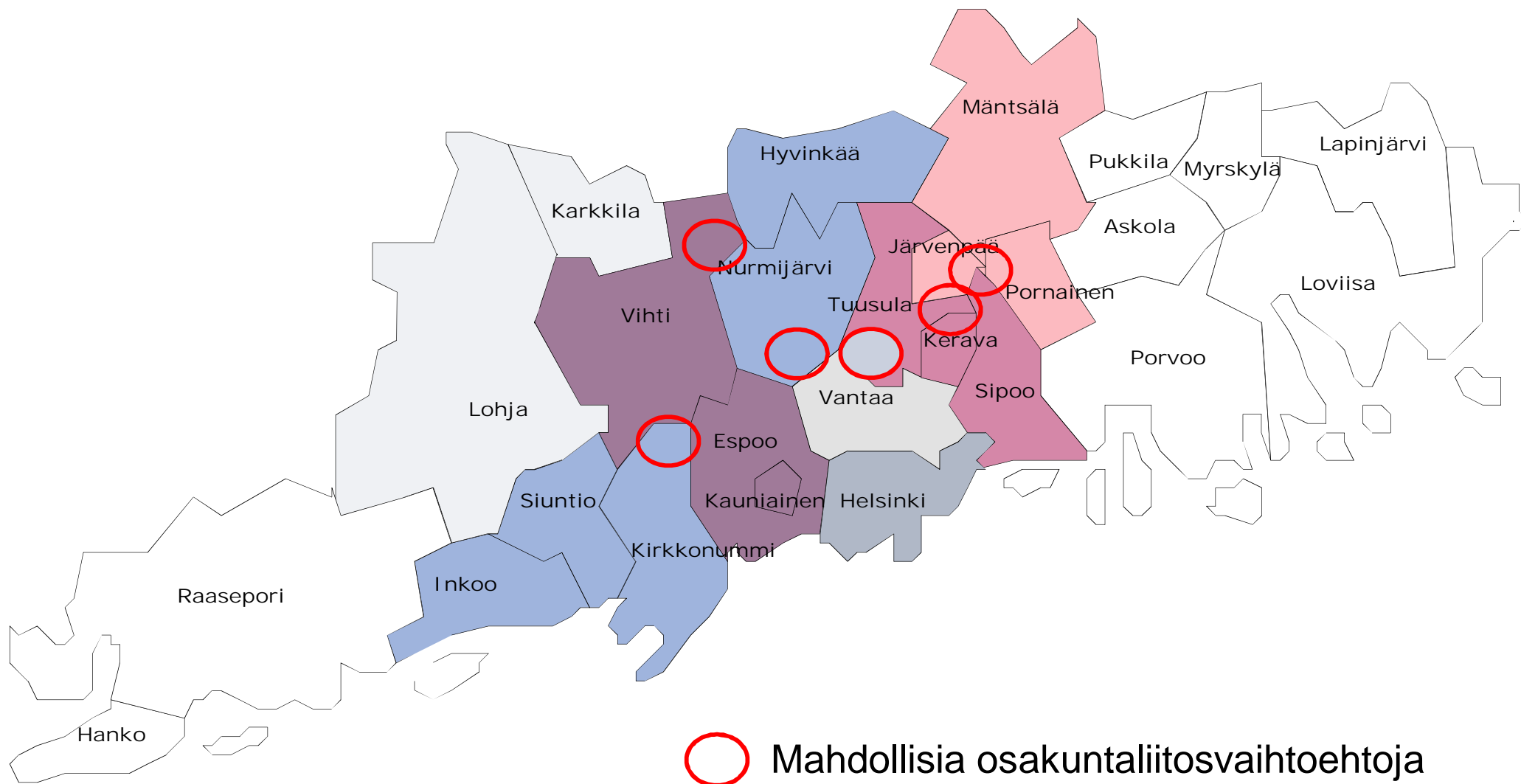
Metropolihallinto ja vahvat peruskunnat



Vaihtoehtoiset kuntarakenteet 1



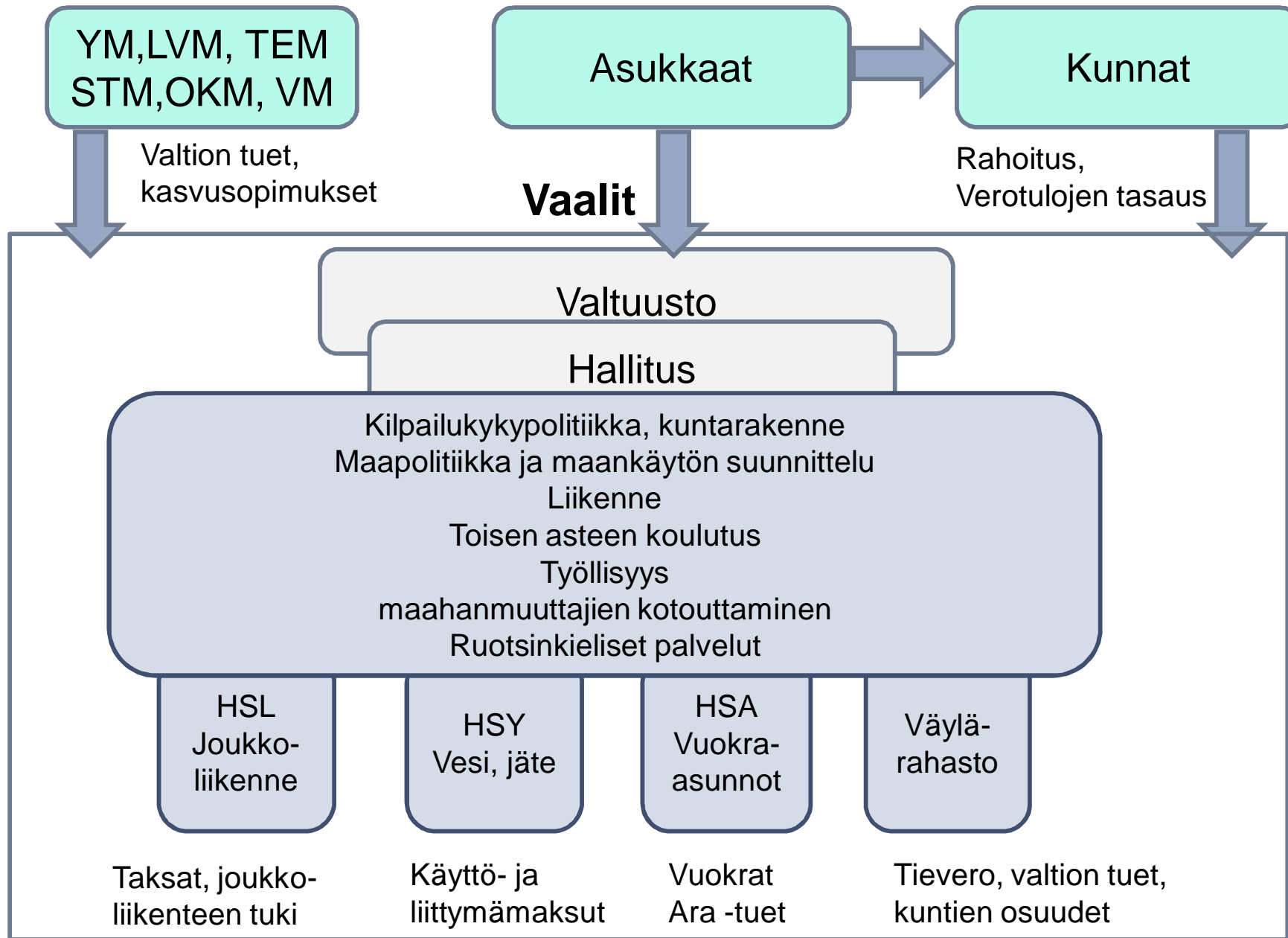
Vaihtoehtoiset kuntarakenteet 2



○ Mahdollisia osakuntaliitosvaihtoehtoja

Punertavalla sävyllä muutokset edelliseen kuvaan nähden

Vahva metropolihallinto ja vaihtoehtoiset kuntarakenteet



Metropolihallintovaihtoehtojen sisältö



| Suurkunnat ja sopimusyhteistyö | Vahvat peruskunnat ja metropolihallinto | Vaihtoehtoiset kuntarakenteet ja metropolihallinto |
|--------------------------------|--|--|
| Metropolikaava | Kilpailukyky politiikka | Kilpailukyky politiikka, kuntarakenne, verotulojen tasaus |
| | Maankäytön suunnittelu | Maapolitiikka ja -keinot maankäytön suunnittelu |
| Aie- ja kasvusopimukset | Liikenne | Liikenne |
| | Ammatillinen koulutus | Toisen asteen koulutus |
| | Työllisyys | Työllisyys |
| | Maahanmuuttajien kotouttaminen | Maahanmuuttajien kotouttaminen |
| | Ruotsinkieliset palvelut | Ruotsinkieliset palvelut |
| | Liikelaitokset: HSL, HSY, HSA ja Väylärahasto | Liikelaitokset: HSL, HSY, HSA ja asukasvalinnat Väylärahasto, kuntaosuudet |

Suositus: vahvat peruskunnat ja metropolihallinto



■ **Kuntajako:**

- Helsinki ja Sipoo,
- Espoo, Kauniainen ja Kirkkonummi,
- Kerava, Tuusulan eteläosa ja Vantaa
- Hyvinkää, Järvenpää, Mäntsälä, Nurmijärvi, Pornainen ja Tuusulan pohjoisosa

■ **Metropolihallinto:**

- Kuntarakennemuutosten lisäksi ja tueksi tarvitaan metropolihallinto, jonka päättävä toimielin on vaaleilla valittu valtuusto. Metropolivaltuusto hyväksyisi metropolikaavan ja sen toimeenpano-osan, joka ohjaisi kuntien päätöksentekoa MAL -asioissa. Metropolihallinto hoitaisi seudulliset julkishallinnon tehtävät, jotka siirrettäisiin kunnista, kuntayhtymistä ja valtionhallinnosta. Tällöin HSL ja HSY kuntayhtymät fuusioitaisiin sekä metropolialuetta koskevat tehtävät siirrettäisiin Uudenmaan liitosta.

Suositusvaihtoehdon vahvuudet



- Kansainvälisen kilpailukyvyn edellytykset parantuvat yhtenäisellä johdolla ja kootuilla voimavaroilla
- Metropolikaava tehostaa maankäytön suunnittelua ja nopeuttaa toteutusta
- Joukkoliikenteen kehittämismahdollisuudet parantuvat
- Kohtuuhintaisen asumisen varmistaminen mahdollistuu
- Alueellisen segregaaation estämiseen vaikutetaan ja edistetään maahanmuuttajien integroitumista
- Kustannusten kasvua hillitään keskittämällä yhteisiä toimintoja ja purkamalla hallinnon päällekkäisyyksiä
- Suuremmissa yksiköissä voimavarojen koonnin ja osaamisen lisääntymisen vuoksi kuntalaisten palvelut paranevat
- ICT yhtenäistämällä saadaan toiminnallisia ja taloudellisia hyötyjä sekä sähköinen asiointi paranee
- Hallinnon rakenteet yksinkertaistuvat ja hallintokustannukset vähenevät
- Aukkaat vaikuttavat vaaleilla koko metropolialueen päätöksentekoon ja peruskunnissa voidaan hyödyntää uusia osallistumisen kanavia



Toteutuksen varmistaminen

- Suosituksella luodaan parhaiten edellytykset suoriutua lähivuosikymmenien haasteista.
- Pidemmällä aikavälillä ja seudun edelleen kasvaessa metropolialue voi laajentua joko kuntaliitoksin tai uusien kuntien liittyessä metropolihallintoon. Metropolialueen laajentuessa kuntien saamat hyödyt suhteessa panostuksiin on oltava tasapainossa /arvioitava.
- Kuntarakenteiden uudistaminen sekä metropolihallinnon organisaation rakentaminen kuten tehtävien siirrot kunnilta ja muilta organisaatioilta vaativat lisäselvityksiä. Hallittu muutosten läpi vieminen vaatii hyvää suunnittelua ja toteutusta.
- Yksityiskohtainen suunnittelu tulisi aloittaa kuntien lausuntojen jälkeen mahdollisimman nopeasti, jolloin uudistuksen toteuttaminen voi tapahtua viimeistään vuoden 2017 alusta.