



## TOIMINTA- JA TALOUSSUUNNITELMA 2013 - 2015

**Vetovoimaisen metropolin kilpailukykyinen**



**Hyvinkää, Järvenpää, Kerava, Kirkkonummi,  
Mäntsälä, Nurmijärvi, Pornainen, Sipoo, Tuusula, Vihti**

## SISÄLTÖ

1 KUUMA-YHTEISTYÖ .....	3
1.1 KUUMAN TOIMINTA-AJATUS .....	3
1.2 KUUMA-KUNNAT .....	4
1.3 TOIMINTA- JA TALOUSSUUNNITELMAN LÄHTÖKOHDAT .....	7
2 TOIMINTAYMPÄRISTÖN MUUTOKSET .....	10
3 TOIMINNAN PAINOPISTEET .....	16
3.1 KILPAILUKYVYN JA VETOVOIMAN VAHVISTAMINEN .....	16
3.2 KILPAILUKYKYISET JA KUSTANNUSTEHOKKAAT PALVELUT .....	21
4 TOIMINTATAVAT .....	26
4.1 OMISTAJAPOLITIikka JA EDUNVALVONTA .....	26
4.2 HELSINGIN SEUDUN YHTEISTYÖ JA METROPOLIPOLITIikka .....	26
4.3 YHTEISTYÖN KOORDINOINTI .....	28
5 TALOUS .....	30

# 1 KUUMA-YHTEISTYÖ

## 1.1 KUUMAn toiminta-ajatus

KUUMA-seutu on väliaikainen kuntayhtymä<sup>1</sup>, johon ovat kuuluneet Järvenpää, Kerava, Mäntsälä, Nurmijärvi, Pornainen ja Tuusula. Sosiaali- ja terveysalan toiminnassa on ollut mukana Hyvinkää. Maankäyttöön ja liikenteeseen liittyen yhteistyötä on tehty myös Sipoon, Vihdin ja Kirkkonummen kanssa.

Hyvinkään kaupunginhallitus sekä Kirkkonummen, Sipoon ja Vihdin kunnanhallitukset ovat syksyllä 2010 hyväksyneet esityksen KUUMA-yhteistyön laajenemisesta kuntaryhmä Nelosiin vuodesta 2011 alkaen.

KUUMA-yhteistyöstä on säädetty yhteistyösopimuksessa, joka on uusittu ja hyväksytty joulukuussa 2011 kaikkien kymmenen kunnan valtuustoissa.

KUUMA-hallitus on seutukokeilun kumoamisesta annetun lain siirtymäsäännöksen mukainen kuntien yhteinen toimielin. Siirtymäsäännös on voimassa vuoden 2012 loppuun. Vuodesta 2013 alkaen KUUMA-seutu toimii joko rekisteröitynä yhdistyksenä, kuntayhtymänä tai isäntäkuntamallilla yhden jäsenkuntansa hallinnoimana. Päätökset uudesta organisaatiomuodosta tehdään viimeistään joulukuussa 2012.

KUUMA-yhteistyö

1. kehittää aluetta vetovoimaiseksi ja kilpailukykyiseksi olennaisena osana Helsingin seutua
2. valvoo kuntalaisten etua kuntien yhteisesti omistamissa yhteisöissä.
3. edistää alueen kuntalaisten palvelujen kilpailukykyä ja kustannustehokkuutta kuntarajoista riippumatta.

KUUMA-yhteistyön tärkein painopiste on seudun kilpailukykyyn ja vetovoiman vahvistaminen. Toimintatavoista tärkeimmät ovat edunvalvonta ja omistajapolitiikka sekä yhteistyö Helsingin seudun kuntien kanssa.<sup>2</sup>

KUUMA-yhteistyöllä halutaan myös vaikuttaa uuden hallitusohjelman mukaiseen metropolipolitiikkaan ja kuntauudistukseen, Helsingin seudun liikennejärjestelmäsuunnitelmaan, Uudenmaan maakuntakaavaan, maakuntaohjelmaan ja sen toteuttamissuunnitelmaan<sup>3</sup> sekä toteuttaa niitä.

---

<sup>1</sup> Verottajan tulkinta.

<sup>2</sup> Kunnanhallitusten yhteiskokoukset 31.3.2009 ja 9.6.2009 sekä KUUMA-hallitus 11.6.2009

<sup>3</sup> Maakuntaohjelman toteuttamissuunnitelma = suunnitelma maakuntaohjelman toteuttamisesta ja tarvittavista eri tahojen (valtio, kunnat, EU-ohjelmat ja kansalliset toimet) toimenpiteistä, määrärahoista ja niiden kohdentamisesta maakunnassa.

## 1.2 KUUMA-kunnat

Vuonna 2011 kaikki KUUMA-kunnat olivat muuttovoittoisia. Absoluuttisella väkimäärällä mitaten eniten kasvoi Tuusula, jonka väkiluku kasvoi 453 asukkaalla. Pienimmäksi kasvu jäi Pornaisissa, jossa kuntalaisten määrä kohosi ainoastaan 15 asukkaalla. KUUMA-kuntien yhteenlaskettu asukasluku oli vuoden 2011 lopussa 306 610 asukasta, eli 2 420 asukasta enemmän kuin vuotta aiemmin. Koko KUUMA-alueen yhteenlaskettu väkiluku kasvoi täten 0,8 prosenttia ja alueen näkökulmasta vuosi oli näin ollen hyvin edellisvuoden kaltainen (v. 2010 kasvua 0,9 %).

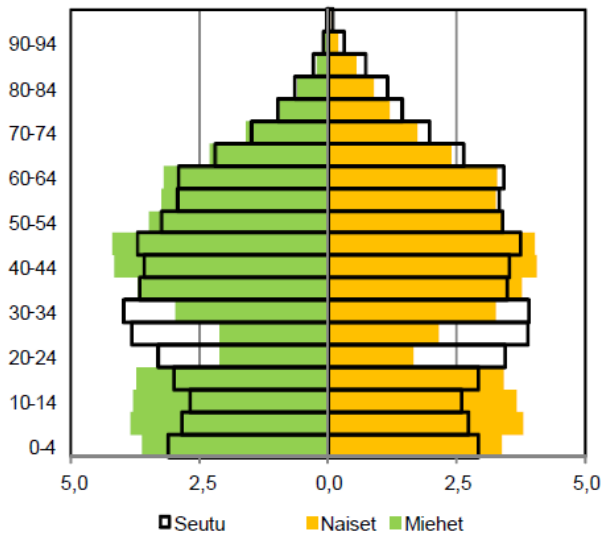
Suhteessa asukaslukuun kunnista kasvoi vähiten Hyvinkää, jonka kasvuvauhti jäi 0,1 prosenttiin. Eniten kasvoi Sipoo, jonka väkiluku nousi 1,5 prosenttia. Yli prosentin väestönkasvuun ylsivät ainoastaan Sipoo (1,5 %) ja Tuusula (1,2 %). Nurmijärvellä ja Vihdissä kasvu ylsi tasan yhteen prosenttiin ja loppuissa kuudessa kunnassa kasvu jäi alle prosentin. Kuntien kasvuprosenttien keskiarvo oli vuonna 2011 0,8 %.

	31.12.2011	31.12.2010	Muutos vuonna 2011	Muutos, %
Hyvinkää	45 527	45 489	38	0,1
Järvenpää	38 966	38 680	286	0,7
Kerava	34 549	34 282	267	0,8
Kirkkonummi	37 192	36 942	250	0,7
Mäntsälä	20 131	19 975	156	0,8
Nurmijärvi	40 349	39 937	412	1,0
Pornainen	5 122	5 107	15	0,3
Sipoo	18 526	18 253	273	1,5
Tuusula	37 667	37 214	453	1,2
Vihti	28 581	28 311	270	1,0
<b>KUUMA-kunnat yhteensä</b>	<b>306 610</b>	<b>304 190</b>	<b>2 420</b>	<b>0,8</b>

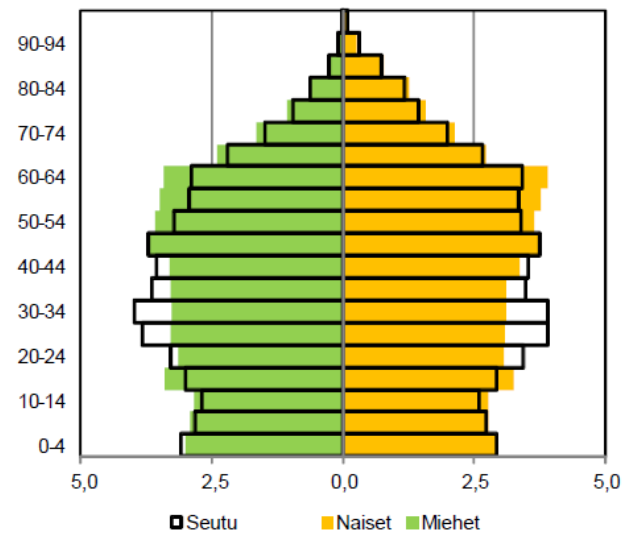
Lähde: Tilastokeskuksen väestötilastot

Seuraavalla sivulla oleva kuvio kuvaa KUUMA-kuntien väestön ikä- ja sukupuolirakennetta suhteessa koko Helsingin seutuun. Kuvasta voi nähdä, että kaikissa kymmenessä KUUMA-kunnassa 20 - 34 vuotiaiden naisten ja miesten osuudet koko väestöstä ovat selvästi pienempiä, kuin koko seudun vastaavat osuudet. Toisaalta Kirkkonummella, Mäntsälässä, Nurmijärvellä, Pornaisissa, Sipoossa, Tuusulassa ja Vihdissä 0 - 19 vuotiaita tyttöjä ja poikia on suhteessa selvästi enemmän kuin koko seudulla keskimäärin. Työikäisen ja vanhusväestön osalta yhtä selviä poikkeamia seudullisiin arvoihin ei ole nähtävissä, joskin Hyvinkäällä, Järvenpäässä ja Keravalla 50 - 64 vuotiaita naisia ja miehiä on hieman enemmän kuin koko Helsingin seudulla keskimäärin.

Kirkkonummi, Mäntsälä, Nurmijärvi,  
Pornainen, Sipoo, Tuusula ja Vihti



Hyvinkää, Järvenpää, Kerava



**Kuvio: Väestön ikä- ja sukupuolirakenne KUUMA-kunnissa 1.1.2012.<sup>4</sup>**

Viimeisen kymmenen vuoden aikana työpaikkojen määrä kasvoi KUUMA-kunnissa aina vuoteen 2008 asti. Vuoden 2008 lopussa työpaikkojen määrä ylitti 100 000 työpaikan rajan, mutta vuoden 2009 aikana työpaikkojen määrä laski taantuman seurauksena 4 120 työpaikalla, eli 4,1 %. Työpaikkojen määrä väheni kaikissa KUUMA-kunnissa. Vuoden 2010 aikana työpaikkojen määrä lähti hitaaseen nousuun. KUUMA-kuntien alueella kävi vuoden 2010 lopussa töissä 98 619 ihmistä, eli noin 2,7 % enemmän kuin edellisvuonna. Koko Helsingin seudulla taantuma ei kääntänyt työpaikkojen määrää missään vaiheessa laskuun, mutta vuoden 2009 aikana työpaikkojen määrä nousi koko seudullakin vain 1 755 työpaikalla eli 0,2 %.

<sup>4</sup> Lähde: [www.helsinginseutu.fi](http://www.helsinginseutu.fi) -sivusto ([http://www.hel2.fi/Helsinginseutu/HS\\_tunnusluvut/01\\_Vaesto\\_2012.pdf](http://www.hel2.fi/Helsinginseutu/HS_tunnusluvut/01_Vaesto_2012.pdf))

	2002	2003	2004	2005	2006	2007	2008	2009	2010
Hyvinkää	16 659	16 672	16 836	17 089	17 645	18 603	19 114	18 295	18 504
Järvenpää	11 977	12 143	11 916	11 826	12 058	12 377	12 410	11 827	12 198
Kerava	9 803	10 007	10 284	10 714	10 906	11 373	11 685	11 170	11 879
Kirkkonummi	9 895	9 970	10 240	10 204	10 341	10 841	11 013	10 748	10 971
Mäntsälä	4 822	4 902	5 017	4 953	5 104	5 300	5 661	5 519	5 696
Nurmijärvi	9 714	10 103	10 488	10 502	10 680	11 001	11 414	11 129	11 471
Pornainen	834	824	870	851	929	922	985	915	984
Sipoo	4 968	5 254	5 221	5 057	5 160	5 341	5 639	5 043	5 042
Tuusula	11 553	11 618	11 868	12 092	12 791	13 561	13 926	13 414	13 668
Vihti	7 288	7 297	7 558	7 540	7 876	8 102	8 287	7 954	8 206
<b>KUUMA yhteensä</b>	<b>87 513</b>	<b>88 790</b>	<b>90 298</b>	<b>90 828</b>	<b>93 490</b>	<b>97 421</b>	<b>100134</b>	<b>96 014</b>	<b>98 619</b>
<b>Hgin seutu</b>	656 670	654 949	659 720	670 649	683 245	704 436	715 178	716 933	726 750
<b>Koko maa</b>	2 221 343	2 226 257	2 242 761	2 265 211	2 313 788	2 369 066	2 377 181	2 289 975	2 325 679

Taulukko: Työpaikat (alueella työssäkäyvät) KUUMA-kunnissa 31.12.2002 - 2010.

Lähde: Tilastokeskuksen väestötilastot

Kilpailukyyn ja vetovoiman vahvistamisen kannalta KUUMA-kuntien yhteiset vahvuudet, heikkoudet, mahdollisuudet ja uhat ovat<sup>5</sup>:

<p><u>Vahvuustekijöitä ovat</u></p> <ul style="list-style-type: none"> <li>• sijaintiin ja Helsingin seutuun liittyvät asiat, mm. kasvu ja kyky ottaa kasvua vastaan</li> <li>• monipuolinen elinkeinorakenne</li> <li>• erilaisten innovaatiokeskittymien läheisyys</li> <li>• laadukas ja kohtuuhintainen asuminen</li> <li>• puhdas ilmanlaatu ja luonnonläheinen ympäristö</li> </ul>	<p><u>Heikkouksia ovat</u></p> <ul style="list-style-type: none"> <li>• kasvusta ja taloustilanteesta johtuvat resurssien niukkuus</li> <li>• alueen profiloitumisen puute: mielikuva lähellä, mutta samanaikaisesti liian kaukana olevana</li> <li>• isoista kaavavarannoista huolimatta yritysten kulloiseenkin tarpeeseen soveltuvien tonttien riittävyys.</li> <li>• asuntomarkkinoiden ongelmat</li> </ul>
<p><u>Mahdollisuuksia ovat</u></p> <ul style="list-style-type: none"> <li>• väylät ja kehittämiskäytävät ja niiden hyödyntäminen</li> <li>• elinkeino-, maankäyttö-, liikenne- ja asuntopolitiikan parempi yhdistäminen</li> <li>• verkottuminen alueen sisällä sekä pääkaupunkiseudun rakenteisiin (yrityspalvelu- ja tutkimuskeskukset, yliopistot, tutkimusyksiköt, osaamiskeskukset jne.)</li> <li>• työvoimapotentialina on paitsi alueella asuva, myös muualla työssäkäyvä väestö, koko Helsingin työssäkäyntialue.</li> </ul>	<p><u>Uhkatekijöinä ovat</u></p> <ul style="list-style-type: none"> <li>• talouskriisin jatkuminen ja kuntien taloustilanteen heikkeneminen edelleen</li> <li>• kansainvälisessä omistuksessa olevien yritysten toiminnalliset ja rakenteelliset muutokset</li> <li>• kasvun keskittyminen, jolloin osa alueesta jää "periferiaksi".</li> </ul>

<sup>5</sup> KUUMA-elinkeinostrategiaa 2006 muokaten.

### 1.3 Toiminta- ja taloussuunnitelman lähtökohdat

Voimassa olevan KUUMA-yhteistyösopimuksen mukaan kuntien valtuustot hyväksyvät vuosittain kolmen vuoden KUUMA-yhteistyön toiminta- ja taloussuunnitelman kuntien talousarvion yhteydessä. Toiminta- ja taloussuunnitelmassa esitetään yhteistyön sisältö ja rahoitus. Toimintasuunnitelma valmistellaan yhteistyössä kuntien kanssa.

Toimintasuunnitelma tulee voimaan siltä osin kuin kuntien valtuustot ovat sen yhtäpitävästi hyväksyneet. Muilta osin päätöksen täytäntöönpano käsitellään mukana olevien kuntien kesken tehtäväkohtaisesti ja näiltä osin tehtävät voidaan siirtää toteutettavaksi sen hyväksyneiden kuntien kesken erillishankkeina. Toimintasuunnitelmaan liitetyistä erillishankkeista ja muusta yhteistyöstä päätetään kunnittain erikseen.

Toiminta- ja taloussuunnitelman 2013-2015 muita lähtökohtia ovat KUUMA-yhteistyön laajeneminen, kunnanhallitusten yhteiskokousten ja KUUMA-hallituksen alkukesästä 2009 tekemät päätökset toiminnan suuntaamisesta kilpailukyvyyn vahvistamiseen, edellisen KUUMA-hallituksen evästys sekä vuonna 2008 valmistuneet toiminnan arviointi ja skenaariotyö.

Valtuustokauden 2009-2012 KUUMA-yhteistyön arviointi valmistuu alkuvuodesta 2013. Työn tulokset hyödynnetään uuden valtuustokauden yhteistyön suunnittelussa.

#### **KUUMA-yhteistyön laajeneminen**

KUUMA-kuntien ja kuntaryhmä Nelosten luottamushenkilöjohto antoi ensimmäisessä yhteisessä kokouksessaan elokuussa 2009 kuntajohtajille toimeksiannon valmistella KUUMA-yhteistyön laajentamista kuntaryhmä Nelosiin. Tämä päätettiin toteuttaa vaiheittain: vuonna 2010 kuntaryhmä Neloset osallistuivat edunvalvontaan ja omistajapolitiikkaan sekä tekivät kokemustensa perusteella päätökset muuhun yhteistyöhön osallistumisesta vuodesta 2011 alkaen. Lopputuloksena kaikki kuntaryhmä Nelosten kunnan- ja kaupunginhallitukset hyväksyivät syksyllä 2010 esityksen KUUMA-yhteistyön laajenemisesta kuntaryhmä Nelosiin.

Kuntaryhmä Nelosten päätökset tarkoittivat kuitenkin suurempaa muutosta kuin silloisen KUUMA-toiminnan laajentamista uusiin kuntiin. KUUMA-hallitus päättikin kokouksessaan tammikuussa 2011 hyväksyä omalta osaltaan laajentuneen KUUMA-yhteistyön perustehtäväksi seuraavaa:

##### 1) Alueen kilpailukyvyyn vahvistaminen

MAL+Y: KUUMA valvoo kuntiensa etua osana maantieteellisesti laajempaa kokonaisuutta, tekee osan valmistelutyöstä (jota voidaan hankkeistaa) elinkeinopohja ja tulonmuodostus: KUUMA on areena yhteistyön valmistelulle ja voi olla myös hankkeiden toteuttaja, kaikki kunnat eivät välttämättä ole kaikissa hankkeissa mukana

##### 2) Omistajapolitiikka: KUUMA on areena muodostaa näkemys yhteisestä edusta ja varmistaa sen toteutuminen

3) Palveluyhteistyö on kuntien keskinäistä: KUUMA on pääosin areena yhteisistä käytännöistä ja toimintatavoista sopimiselle sekä osaamisen kehittämiseksi (myös omistajapolitiikkaa ja edunvalvontaa).

Seuraavana vaiheena oli määrä olla KUUMA-yhteistyön uusien toimintatapojen valmistelu ja tämän jälkeen uuden yhteistyösopimuksen laatiminen vuoden 2011 loppuun mennessä.

Valmisteltaessa KUUMAN uusia toimintatapoja tuli ottaa huomioon Helsingin seudun yhteistyöhön liittyvien useiden selvitysten tulokset sekä Uudenmaan liiton rakenneselvityksen ehdotukset liiton uudistamiseksi. Lisäksi keväällä 2011 käytiin eduskuntavaalit. Uuteen hallitusohjelmaan odotettiin linjauksia metropolialueen hallinnosta, jolla olisi ollut vaikutus myös KUUMA-yhteistyön järjestäytymiseen.

Esiselvitys metropolialueen hallinnosta ja kuntaliitosalueista käynnistyi kuitenkin vasta syksyllä 2012. Näin ollen KUUMA-seudun yhteistyösopimukseen, hallintosääntöön ja työjärjestykseen tehtiin syksyllä 2011 vain välttämättömät ja tekniset muutokset uusien jäsenkuntien täysimääräisen jäsenyyden toteuttamiseksi juridisesti.

Vuoden 2012 aikana on valmistauduttu KUUMA-yhteistyön organisaatiomuodon vaihtumiseen 1.1.2013 alkaen. Vaihtoehtoina ovat olleet rekisteröity yhdistys, kuntayhtymä, isäntäkuntamalli sekä hankemalli. Toiminnan tarkoituksesta ja päätöksenteosta päästiin yksimielisyyteen KUUMA-hallituksessa 4.9.2012, jolloin hyväksyttiin esitys yhdistyksen perustamisesta ja sen säännöistä. Tämän jälkeen on odotettu sekä patentti- ja rekisterihallituksen että verottajan ennakkoratkaisuja ennen lopullista päätöksentekoa kunnissa.

Tämä toiminta- ja taloussuunnitelma on valmisteltu sillä oletuksella, että uusi organisaatiomuoto hyväksytään joulukuussa 2012 ja toiminnassa ovat mukana tasavertaisesti kaikki kymmenen kuntaa. Jos toiminta- ja taloussuunnitelmassa esitetty toimenpide tai hanke koskee vain tiettyjä kuntia, on tämä mainittu erikseen.

Jos käynnissä oleva metropolialueen esiselvitys ja sen jälkeen mahdollisesti käynnistyvät muut selvitykset aiheuttavat muutostarpeita KUUMA-yhteistyön uudelleen organisoimiseksi, ne toteutetaan myöhemmin.

### **KUUMA-hallituksen 2005 - 2008 linjaukset**

Edellinen KUUMA-hallitus linjasi kuntayhteistyön tärkeimmiksi painopisteiksi tärkeysjärjestyksessä

1. edunvalvonnan
2. Helsingin seudun liikennejärjestelmän
3. maankäytön ja asumisen ohjelman 2017 toteutuksen
4. ilmastostrategian ja toimintaohjelman sekä
5. kärkihankkeet (palvelut)



## **Yhteistyön arvioinnin suositukset**

Arvioinnin yksi keskeinen huomio oli, että yhteistyölle julkisuudessa keskustelussa asetetut odotukset ja toisaalta valtuustojen hyväksymät konkreettiset tavoitteet erosivat merkittävästi. Valtuustojen hyväksymissä KUUMA-toimintasuunnitelmissa vuosille 2004-2007 asetetut tavoitteet toteutuivat pääosin hyvin.

Kehittämisehdotuksia tulevan toiminnan suunnitteluun olivat

1. strategisten tavoitteiden täsmentäminen ja priorisointi seuraavalle valtuustokaudelle
2. yhteistyön sisällöllinen kehittäminen
3. yhteistyön organisatorinen uudistaminen sekä
4. projektiosaamiseen ja muutosjohtamiseen panostaminen.

Yhteistyötä maankäyttöön, asumiseen ja liikenteeseen sekä edunvalvontaan ja omistajapolitiikkaan liittyen suositeltiin jatkettavaksi. Epäonnistumisiksi katsottiin laajempi sote-yhteistyö, raja-alueiden maankäyttö sekä kehittämistoiminnan jäsentymättömyys ja aikatauluviiveet.

## **Tulevaisuuden skenaariot**

KUUMA-kuntien, Adultan, Keudan ja Laurean yhteistyönä valmistuneessa skenaario-tarkastelussa tarkasteltiin toimintaympäristöä muokkaavia muutostekijöitä ja niiden vaikutuksia. Lisäksi kerättiin näkemyksiä yhteisestä tulevaisuudenkuvasta sekä esitettiin suosituksia KUUMA-yhteistyölle.

Työssä selvisi, että asukkaat pitivät tärkeinä työpaikkojen läheisyyttä, palvelujen monipuolisuutta ja toimivia liikenneyhteyksiä. He arvostivat kestävän kehityksen periaatteiden, ilmastokysymysten ja inhimillisen mittakaavan huomioon ottamista asumisen ja ympäristön suunnittelussa.

Lopputuloksena todettiin, että tulevaisuuden muutostekijöistä riippumatta kuntayhteistyössä tulee panostaa EMAL-asioihin (elinkeinopolitiikka, maankäyttö, asuminen, liikenne), osaamisen kehittämiseen, kestäväan kehitykseen, oman identiteetin ja profiilin luomiseen sekä palvelurakenteen organisointiin ja keskinäiseen työnjakoon.

Skenaariotyössä KUUMA-yhteistyöltä toivottiin seuraavaa:

- aktiivinen ote tulevaisuuden kehittämiseen
- jatkuvasti kehittyvä
- mukaan uusia osapuolia
- palvelurakenteen organisointi ja keskinäinen työnjako
- oma identiteetti ja profiili
- yhteistyön rakenne
- edunvalvonnan lisäksi todellinen päättäjä.

## 2 TOIMINTAYMPÄRISTÖN MUUTOKSET

### Väestö ja työpaikat

Helsingin seutu on yksi Euroopan nopeimmin kasvavista suurkaupunkialueista, kun otetaan huomioon väestön, työllisyyden ja tuotannon ennusteet. Helsingin seudun väkiluku on kasvanut 31.12.1990 - 2011 välisenä aikana 27,9 %, ja vuoden 2011 lopussa Helsingin seudun alueella asui jo 26,5 % koko maamme väestöstä eli lähes 1 429 000 asukasta. KUUMA-kuntien osuus seudun väestöstä oli 306 610 asukasta eli noin 21,5 %.

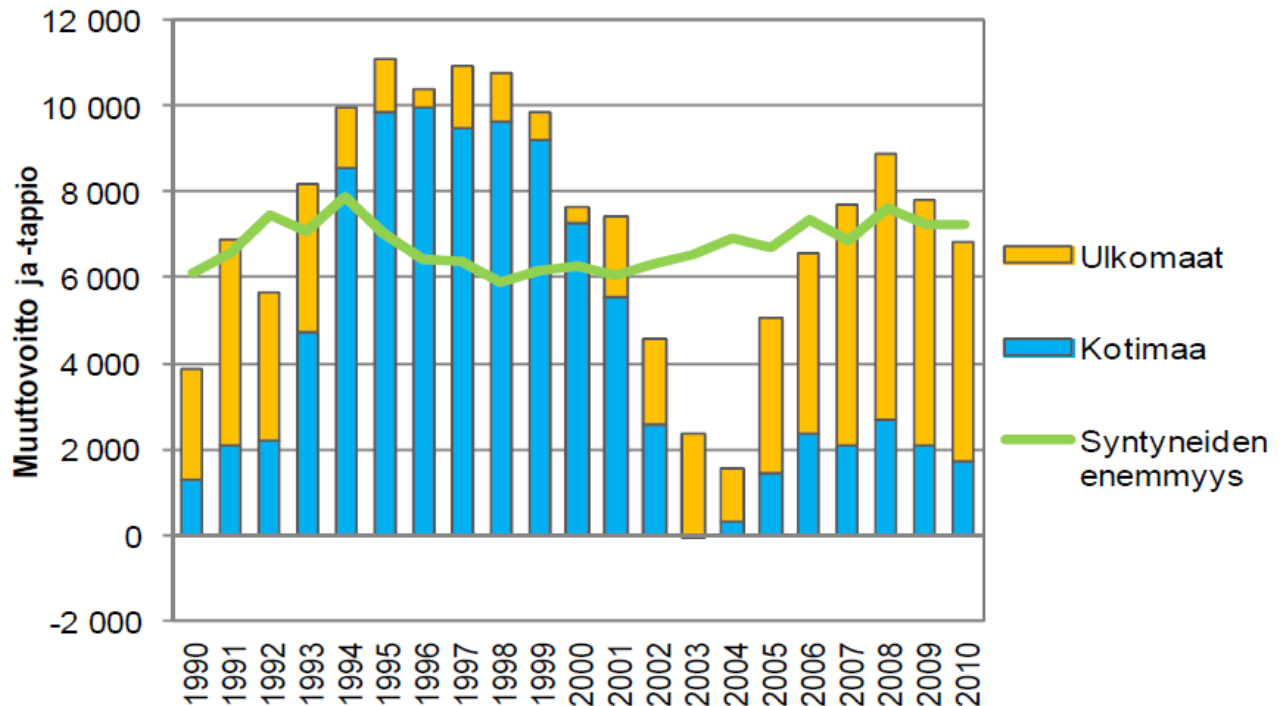
Tilastokeskus ennustaa<sup>6</sup>, että Helsingin seudulla asuu vuonna 2040 lähes 1 777 000 asukasta, mikä tarkoittaa noin 348 000 asukkaan eli noin 24 % kasvua vuoden 2011 lopun tilanteeseen verrattuna. Vastaavasti KUUMA-kuntien asukasluvun arvioidaan olevan vuonna 2040 lähes 381 000 asukasta, mikä vuoden 2011 lopun tilanteeseen verrattuna tarkoittaisi myös noin 24 % kasvua. Tilastokeskuksen ennusteessa KUUMA-kuntien väkiluvun osuus koko Helsingin seudun väkiluvusta vuonna 2040 on 21,4 %. Vuoden 2011 lopussa KUUMA-kunnissa asui 21,5 % koko seudun väestöstä, joten Tilastokeskuksen ennuste arvioi KUUMA-alueen väestöpohjan pysyvän myös tulevaisuudessa samansuuruisena suhteessa koko Helsingin seudun väkilukuun.

Tarkasteltaessa vuoden 2011 lopun asukasmääriä Tilastokeskuksen vuoden 2040 ennusteeseen KUUMA-kunnista absoluuttisella asukasmäärällä mitattuna eniten kasvaisivat Tuusula (10 110), Nurmijärvi (9 883) ja Kirkkonummi (9 585). Suhteellisesti eniten kasvaisivat kuitenkin Sipoo (35,5 %), Mäntsälä (31,8 %) ja Vihti (30,3 %). Tilastokeskuksen väestöennusteiden kohdalla on kuitenkin huomioitava, että ne ovat ns. demografisia trendilaskelmia, joilla arvioidaan, mikä olisi alueen tuleva väestö, jos viime vuosien väestönkehitys jatkuisi samanlaisena. Tällöin ne eivätkä huomioi esimerkiksi Tuusulan Rykmentinpuiston tai Sipoon Sibbesborgin kaltaisia hankkeita, joilla kuitenkin kuntien omissa väestölaskelmissa arvioidaan olevan mittavat vaikutukset kunnan väestönkehitykseen.

Maakuntakaavassa on arvioitu väestönkasvuksi vuoteen 2035 mennessä yhteensä 430 000, joka on jaettu seuduittain Uudenmaan alueelle. Koko seudun kasvusta KUUMA-seudun on arvioitu saavan 30 % kasvusta, mikä tarkoittaa väkiluvun kasvamista noin 300 000:sta lähes 430 000:een. Kaavaluonnosaineistosta ei kuitenkaan käy ilmi, miten kasvu jakautuu KUUMA-kuntien kesken ja onko se kuntien omien väestöennusteiden mukaista.

Alla oleva kuvio kuvaa Helsingin seudun väestönmuutosten osatekijöitä viimeisen kahdenkymmenen vuoden ajalta. Helsingin seudun väestönkasvu on viime vuosina perustunut aikaisemmista vuosista poiketen ulkomaalaisten lisääntyneisiin muuttoihin. Vuodesta 2003 alkaen ulkomailta saatu muuttovoitto on ollut selvästi suurempaa kuin kotimainen.

<sup>6</sup> Lähde: Tilastokeskus. Väestöennuste 2012 iän ja sukupuolen mukaan alueittain 2012 - 2040.

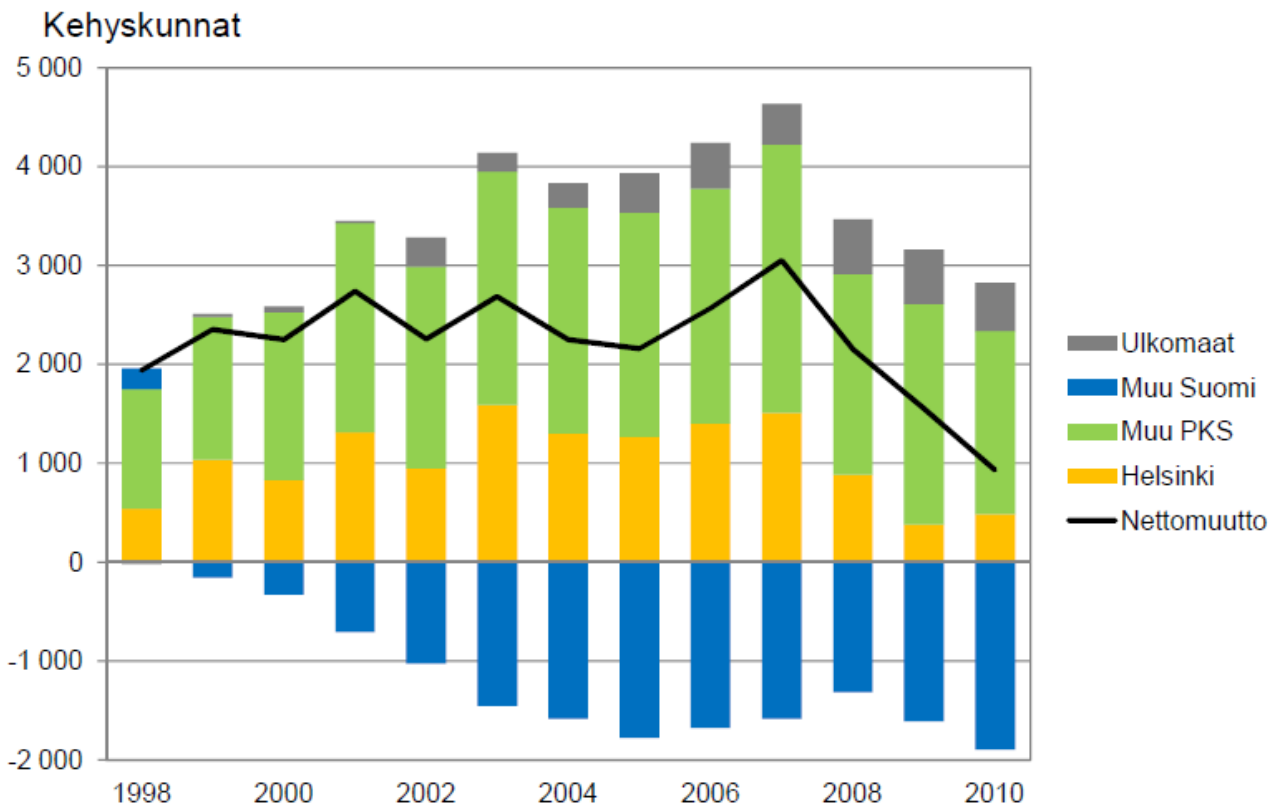


Kuvio: Helsingin seudun väestönmuutoksen osatekijät vuosina 1990 - 2010.<sup>7</sup>

Seudun muuton dynamiikka on pääsääntöisesti ollut sama jo vuosikymmenten ajan. Nettomuuton näkökulmasta Helsinkiin muuttaa väestöä Helsingin seudun ulkopuolisesta Suomesta ja ulkomailta, mutta toisaalta se menettää väestöä muuttotappiona muulle pääkaupunkiseudulle ja KUUMA-kuntiin. Vantaa puolestaan saa muuttajia sekä Helsingistä että ulkomailta ja Espoo näiden lisäksi myös muualta Suomesta. Espoo menettää väestöään muuttotappiona Helsinkiä lukuun ottamatta seudun muille kunnille samaten kuin Vantaa, jonka muuttotappioita selittävät lisäksi myös muutot muualle päin Suomea.

Alla olevasta kuvioista näkyy nettomuutto KUUMA-kunnissa. KUUMA-kunnissa muuttovoitto perustuu siihen, että Helsingistä ja muulta pääkaupunkiseudulta sekä ulkomailta valuu väestöä KUUMA-kuntiin enemmän kuin KUUMA-kunnista näihin. Toisaalta KUUMA-kunnista lähtee väestöä pääkaupunkiseudun ulkopuolisiin kuntiin enemmän, kuin mitä pääkaupunkiseudun ulkopuolisesta Suomesta muutetaan KUUMA-alueelle.

<sup>7</sup> Lähde: www.helsinginseutu.fi -sivusto ([http://www.hel2.fi/Helsinginseutu/HS\\_tunnusluvut/01\\_Vaesto\\_2012.pdf](http://www.hel2.fi/Helsinginseutu/HS_tunnusluvut/01_Vaesto_2012.pdf))



**Kuvio: Muuttovoitto- ja tappio eli nettomuutto kehyskunnissa muuttosuunnan mukaan 1998 - 2010.**<sup>8</sup>

Vuoden 2010 lopussa kaikista maan työpaikoista lähes 727 000 eli 31,2 % sijaitsi Helsingin seudulla. Koko seudun työpaikoista KUUMA-kuntien alueella sijaitsi noin 98 600 työpaikkaa, eli 13,6 %. Vaikka Helsingin seutu on yhteinen työssäkäyntialue, sen rakenteessa on tapahtunut muutoksia. Työpaikat keskittyvät voimakkaasti Helsingin kantakaupunkiin ja sen lähiympäristöön kehä I:n ja III:n läheisyyteen. Helsingin kantakaupungin suhteellinen painoarvo on kuitenkin laskenut ja siitä erillään sijaitsevien työpaikkaytimien lukumäärä ja painoarvo kasvaneet.<sup>9</sup>

Väestö on vähentynyt tiheimmin asutuilla alueilla ja asutus levinnyt reuna-alueelle. Työmatkat eivät kuitenkaan ole välttämättä lyhentyneet, sillä yhä useammin työmatkaliikkuminen tapahtuu Helsingin seudun reuna-alueella. Perinteisen pääkeskuksen painoarvo seudullisessa rakenteessa on vähentynyt.<sup>10</sup>

<sup>8</sup> Lähde: [www.helsinginseutu.fi](http://www.helsinginseutu.fi) -sivusto ([http://www.hel2.fi/Helsinginseutu/HS\\_tunnusluvut/01\\_Vaesto\\_2012.pdf](http://www.hel2.fi/Helsinginseutu/HS_tunnusluvut/01_Vaesto_2012.pdf))

<sup>9</sup> Harry Schulman, Ari Jaakkola (toim.): Kaupunkirakenteen kehityspiirteet: KARA. Esitutkimus Helsingin ja Turun työssäkäyntialueilta.

<sup>10</sup> Harry Schulman, Ari Jaakkola (toim.): Kaupunkirakenteen kehityspiirteet: KARA. Esitutkimus Helsingin ja Turun työssäkäyntialueilta.

## **Kuntien välinen kilpailu ja yhteistyö**

Asukkaille KUUMA-kunnat ja laajemmin Helsingin seutu on yhtenäinen alue. Työssäkäynti, opiskelu, vapaa-aika ja palvelujen käyttö eivät tunne kunta-rajoja.

Kunnat ja kaupungit kuitenkin kilpailevat menestyvistä yrityksistä, investoinneista, osaavasta työvoimasta ja asukkaista. Tämä vahvistaa omalta osaltaan koko seudun kehittymistä, koska jokainen kunta tekee parhaansa ollakseen mahdollisimman houkutteleva, hyvä ja kustannustehokas palveluiden tarjoaja ja tuottaja.

Hallituksen käynnistämän kuntauudistuksen tavoitteena on vahvoin peruskuntiin pohjautuva kuntarakente. Hallitusohjelman mukaan kunta muodostuu luonnollisista työssäkäyntialueista, kykenee tulokselliseen elinkeinopolitiikkaan ja kehittämistoimintaan sekä voi tehokkaasti vastata yhdyskuntarakenteen hajautumiskehitykseen.

Muutosesitykset Suomen kuntakarttaan julkaistiin alkuvuodesta 2012 ja kunnat jättivät niistä lausuntonsa maaliskuussa 2012. KUUMA-hallituksen mukaan kuntien pakoliitoksia ei hyväksytä. Niiden sijaan KUUMA-kunnat haluavat olla mukana hake-massa faktoihin perustuvia tulevaisuuden ratkaisuja yhdessä kaikkien Helsingin seudun kuntien ja valtion kanssa. Metropolialueelle tarvitaan metropoliratkaisu, jonka tavoitteena on yksinkertaistaa, tehostaa ja selkiinnyttää nykyistä seudullisten palvelujen suunnittelua ja päätöksentekoa erityisesti Helsingin seudun maankäytön, asumisen, liikenteen ja ympäristön osalta demokratian lisäämiseksi, kilpailukyvyyn vahvistamiseksi ja segregaation ehkäisemiseksi.

Syksyllä 2012 valtiovarainministeriö ja ympäristöministeriö käynnistivät metropolialueen esiselvityksen, jonka on tarkoitus valmistua 31.1.2013. Sen tavoitteena on osana kuntauudistusta ja yhteistyössä alueen kuntien kanssa kartoittaa metropolialueen tulevat kuntajakoselvitysalueet sekä vaihtoehtoiset mallit metropolihallinnoksi.

Syksyllä 2012 tulee kuntiin lausunnoille uusi kuntarakennelaki. Tarkoituksena on, että laki kuntarakenteesta tulisi voimaan vuoden 2013 alusta.

## **Maankäyttö, asuminen ja liikenne**

Yhdyskuntarakennetta tarkastellaan kuntien kesken seudullisesti KUUMAn kehityskuvassa sekä alueellisesti Uudenmaan liiton 2. vaihemaakuntakaavan valmistelussa. Molemmat valmistuvat vuonna 2012. MAL-aiesopimuksen mukaisesti vuonna 2013 Helsingin seudulla alkaa seudullisen maankäytön suunnitelman valmistelu aiemman "Rajaton metropoli" -puheenvuoron sekä strategisten MAL-linjausten jatkoksi.

Asumisen osalta vuositavoitteena on MAL-aiesopimuksen mukaisesti 12 000 - 13 000 asunnon rakentaminen Helsingin seudun 14 kunnan alueella. Kohtuuhintaisten asuntojen lisäämiseksi ARA-vuokra-asuntotuotannon osuuden tulee olla uudistuotantotavoitteesta vähintään 20%. Aiesopimus sisältää kuntakohtaiset kiintiöt, johon kunnat ovat sitoutuneet.

KUUMA-kuntien osalta ARA-tuotannosta voi olla puolet asumisoikeusasuntoja edellyttäen, että kunnat selvittävät sitovan yhteistyön käynnistämisen tai yhteisen toimijan

perustamisen sosiaalisen vuokra-asuntotuotannon turvaamiseksi sekä sitoutuvat selvityksen pohjalta toimenpiteisiin.

KUUMA-kunnat ovat osallistuneet Helsingin seudun liikennejärjestelmäsuunnitelman (HLJ) valmisteluun, jota on vetänyt Helsingin seudun liikenne (HSL) -kuntayhtymä. HLJ 2011 on hyväksytty keväällä 2011 lukuun ottamatta ns. pieniä kustannustehokkaita (KUHA-) hankkeita, joiden valmistelu on jatkunut syksyyn 2012. Vaikka KUHA-hankkeet on mainittu valtion ja Helsingin seudun kuntien välisessä MAL-aiesopimuksessa, niiden toteuttaminen ontuu KUUMA-kuntien osalta liikennepoliittisen selonteon linjausten takia.

Selonteon mukaan KUHA-rahoitus suunnataan joukkoliikenteen, kävelyn ja pyöräilyn edistämiseen. Näin ollen KUUMA-kuntien kasvusta johtuvat maankäytön kehittämistä tukevat hankkeet jäävät tämän rahoituksen ulkopuolelle. Näitä ovat vuosina 2013-2016

1. mt 132 Klaukkalantien parantaminen (Kirkkotien ja Koskitien liittymät), Nurmijärvi: toteutusvalmius 2013, kustannusarvio 1 M€
2. Poikkien (mt 145) parantaminen, Järvenpää: toteutus ajoittuisi vuosille 2013-2016, kustannusarvio 15,2 M€
3. Keravantien (mt 148) parantaminen (Lahdentie-Saviontie), Kerava: toteutus ajoittuisi vuosille 2013-2014, kustannusarvio 18 M€
4. Koskenmäen kiertoliittymän laajentaminen (Kt 45), Tuusula: toteutusvalmius 2014, kustannusarvio 3,2 M€

Hankkeiden rahoitus etenee nyt kuntien ja ELY-keskuksen kahdenvälisen neuvottelujen kautta. Valtion rahoitusosuus jäänee useassa tapauksessa selvästi alkuperäistä ajatusta alhaisemmaksi, mikäli hankkeita halutaan toteuttaa suunnitellussa aikataulussa.

Järvenpään, Mäntsälän, Nurmijärven, Pornaisten, Tuusulan, Hyvinkään, Vihdin ja Sipoon liittymistä HSL:n joukkoliikenteen suunnitteluun ja tilaamiseen on selvitetty vuonna 2010. Sen pohjalta Sipoo on päättänyt liittyä HSL:ään vuoden 2012 alusta ja Järvenpää on jäänyt harkitsemaan liittymistä myöhäisempänä ajankohtana.

### **Kilpailukyvyn vahvistaminen**

Metropolialueen kilpailukykyä vahvistetaan laajassa yhteistyössä laatimalla Helsingin seudun 14 kunnan yhteinen kilpailukykystrategia, osallistumalla tämän pohjalta uuden kilpailukyky- tai kasvusopimuksen laatimiseen valtion kanssa, kehittämällä Helsingin seudun tietopalveluyhteistyötä sekä valmistelemalla ja toteuttamalla Uudenmaan maakuntaohjelmaa.

KUUMA-kuntien anti koko metropolialueen kilpailukyvyn vahvistamiseksi liittyy teknologiatoimintoihin, puhtaisiin elintarvikkeisiin sekä ekotehokkaaseen pientaloasumiseen.

## **Sosiaali- ja terveydenhuollon uudistus**

Kuntien palvelutuotannon ja samalla kuntatalouden haasteita ovat väestön ikääntyminen, tuottavuuden nostaminen sekä palvelurakenteiden kehittäminen.

Osana kuntauudistusta STM:n palvelurakennetyöryhmä valmistelee sosiaali- ja terveydenhuollon palvelurakenteen uudistamista. Uudistuksen toteuttamiseksi säädetään sosiaali- ja terveydenhuollon järjestämistä, rahoitusta, kehittämistä ja valvontaa koskeva laki (nk. järjestämislaki). Työryhmän määräaika päättyy 31.12.2012.

Lähtökohtaisesti sosiaali- ja terveydenhuollon rahoitus- ja järjestämisvastuu on vahvoilla peruskunnilla. Tuleva kuntarakenne ratkaisee, kuinka monta kuntien muodostamaa sosiaali- ja terveydenhuoltoaluetta Suomeen tarvitaan vahvojen peruskuntien lisäksi.

## **Hallinnollisia muutosprosesseja**

Länsi-Uudellamaalla tapahtuu kuntaliitoksia 1.1.2013 alkaen, kun Karjalohja ja Nummi-Pusula liittyvät Lohjaan. Lisäksi Lohja ja Porvoo ovat olleet halukkaita osallistumaan Helsingin seudun yhteistyöhön.

KUUMA-seudun mielestä päällekkäistä organisoitumista tulee kuitenkin välttää. Länsi-Uusimaa ja Itä-Uusimaa ovat hyviä neuvottelu- ja yhteistyökumppaneita kuten pääkaupunkiseutu ja KUUMA-seutukin. Kaikkien kuntaryhmien keskinäisiä neuvotteluja tulee lisätä Uudenmaan liiton avulla niissä asioissa, jotka ovat koko maakunnalle yhteisiä.

### 3 TOIMINNAN PAINOPISTEET

KUUMA-kuntien yhteinen toiminta keskittyy 1) seudun kilpailukyvyyn ja vetovoiman vahvistamiseen sekä 2) julkisten palveluiden kilpailukyvyyn ja kustannustehokkuuden lisäämiseen.

#### 3.1 Seudun kilpailukyvyyn ja vetovoiman vahvistaminen

Tavoitteena on kilpailukykyiset ja helposti saavutettavissa olevat yritykset ja yhteisöt, joissa on osaava ja seudulla viihtyvä henkilöstö.

Edellytyksenä on

- tilaa tuotannollisellekin toiminnalle
- sujuvaa liikkumista pks- ja poikittaissuunnassa
- laadukasta ja kohtuuhintaista asumista
- vetovoimaiset keskustat ja kaupalliset palvelut.

Mittareina käytetään yritysten määrää, työpaikkojen määrää sekä työpaikkaomavaraisuutta.

#### Toimenpiteet

##### 1. Elinkeinoyhteistyön kehittäminen

Helsingin seudun 14 kuntaa ovat parhaillaan laatimassa yhteistä metropolialueen kilpailukykystrategiaa. Työ valmistuu syksyllä 2012. Kilpailukykystrategian pohjalta kunnat laativat työ- ja elinkeinoministeriön kanssa kasvu-/kilpailukykysovimuksen, jota molemmat osapuolet rahoittavat. Kilpailukykystrategia luo pohjan myös metropolialueen innovaatiokeskittymäpolitiikalle eli INKA-ohjelmalle, joka on jatkoa nykyiselle OSKE-ohjelmalle.

Laadittavaan Helsingin seudun kilpailukykystrategiaan ja sitä toteuttaviin ohjelmiin on tärkeää sisällyttää KUUMA-seudun kilpailukyvyyn osatekijöiden kehittäminen. Elinkeinoyhteistyön osalta tärkeimmät kehittämistä vaativat, yritystoimintaa tukevat toimet ovat

- kärkihankkeiden ja -klustereiden kehittäminen
- yrityksen elinkaaren eri vaiheet huomioiva yritysneuvonta (ml. yrityshautomot ja uusyrityskeskustoiminta)
- seudun markkinointi.

Kärkiklustereista KUUMA-kuntien vahvuus koko Helsingin seudun kilpailukyvyyn kannalta on teknologiateollisuus. Se on Suomen tärkein elinkeino ja sen edustamat toimialat tekevät 60 % maan viennistä ja 80 % koko elinkeinoelämän tutkimus- ja kehitysinvestoinneista. Teknologiateollisuus työllistää Suomessa suoraan 290 000 henkilöä. KUUMA-alueen toimialakehittäjä Techvilla kumppaneineen on valmis ottamaan vastuun alan pk-yritystoiminnan kasvun ja kehittämisen tukemisesta metropolialueella.



Toinen KUUMA-alueen vahvuus ja kehittämisen kohde on puhtaat elintarvikkeet. Elintarviketeollisuus on Suomen neljänneksi suurin teollisuudenala. Koko elintarviketietä maataloudesta elintarviketeollisuuteen ja kauppaan työllistää Suomessa noin 300 000 henkeä eli noin 12 prosenttia työllisestä työvoimasta. Ala kehittyy vakaasti huolimatta maailmantalouden nopeasti muuttuvista suhdanteista. KUUMA-alueella ei ole omaa toimialakehittäjää, mutta tavoitteena on verkottua sellaisen toimijan kanssa, joka ottaa vastuun alan kehittämisestä koko metropolialueella - myös KUUMA-alueella.

Myös energiatehokkuuden parantaminen on tärkeä osa Helsingin seudun kilpailukykyvyyden vahvistamista. Siinä kunnat ovat itse toimijoita julkisten rakennusten omistajina ja käyttäjinä sekä kotitalouksien neuvoina.

**Tärkeintä on kuitenkin ulottaa Helsingin seudun kilpailukykystrategia ja kasvu-/kilpailukykysojimus sekä niiden toteuttaminen erilaisin ohjelmin ml. INKA-ohjelma koko Helsingin seudulle eli kaikkiin 14 kuntaan. Näin ollen myös INKA-ohjelman koordinoinnista ja koordinoijasta pitää päättää yhdessä kaikkien kuntien kesken.**

Yrityspalvelukenttä on selkiytetty jo aiemmin. Keski-Uudenmaan kehittämiskeskus Oy Forum (Keuke) vastaa seudun perusyritysneuvonnasta ja yrityshautomotoiminnasta, kun taas KUUMA-seutu vastaa toimintaympäristön kehittämisestä ja alueen edunvalvonnasta. Lisäksi Keuken johdolla on uusittu seudullisten yrityspalveluiden sojimus kaikkien alan toimijoiden kesken. Kuntien maksusuudet Keukeen eivät sisälly KUUMA-seudun toiminta- ja taloussuunnitelmaan.

Päävastuullinen toimija on kilpailukyky ja vetovoima -painopisteen johtoryhmä (kuntien kehittämisjohtajat).

Lisäksi jatketaan yrittäjäyyskasvatuksen kehittämistä ja toteuttamista YES-keskuksen johdolla, jonka hallinnointi on siirtynyt Keski-Uudenmaan kehittämiskeskus Oy Forumilta Keudalle. YES-keskuksen osalta päävastuullinen toimija on sivistystoimenjohtajien työryhmä.

## **2. Helsingin seudun yhteinen maankäytön suunnitelma**

Maankäytön, asumisen ja liikenteen (MAL-) aiesopimuksella vahvistetaan Helsingin seudun toimivuutta ja kilpailukykyä, lisätään seudun asuntotuotantoa ja sen edellytyksiä sekä vahvistetaan metropolialueen kansallisten tavoitteiden toteuttamista maankäytön, asumisen ja liikennejärjestelmän kehittämisessä vuosina 2012-2015.

Aiesopimuksen mukaan Helsingin seudulle laaditaan yhteinen maankäyttösuunnitelma, jossa sovitetaan yhteen alue- ja yhdyskuntarakenteen sekä liikennejärjestelmän kehittämisperiaatteet ja ratkaisut. Työn yhteydessä määritellään maankäyttö- ja rakennuslain 46 a § mukaisen pääkaupunkiseudun yhteisen yleiskaavan tarve ja aikataulu sekä seudun muiden kuntien alueille laadittavien yhteisten yleiskaavojen tarve ja aikataulu.

Maankäyttösuunnitelman käynnistämisen edellyttämistä toimenpiteistä kuten aikataulusta, työohjelmasta, rahoituksesta sekä laadinnan ja päätöksenteon organisoinnista sovitaan osapuolten kesken vuoden 2012 loppuun mennessä.

Maankäyttösuunnitelma laaditaan kiinteässä yhteistyössä lakisääteisen Helsingin seudun liikennejärjestelmäsuunnitelman HLJ 2015 kanssa. KUUMA-kuntien osalta valmistelun lähtökohtana on syksyllä 2012 valmistuva KUUMA-kehityskuva.

Päävastuullisena toimijana on kaavoittajat-työryhmä.

### **3. Selvitys vuokra-asuntotuotannon turvaamisesta KUUMA-alueella**

Valtion ja Helsingin seudun kuntien välisessä MAL-aiesopimuksen allekirjoituspöytäkirjaan kirjattiin aiesopimuksen tulkintaa selventävänä kirjauksena mm. seuraavaa:

"Aiesopimuksen kohdassa VII Asuntotuotantotarpeeseen vastaaminen mainitusta ARA-tuotannosta voi KUUMA -kunnissa enintään puolet olla asumisoikeusasuntoja edellyttäen, että ao. kunnat selvittävät sitovan yhteistyön käynnistämisen tai yhteisen toimijan perustamisen sosiaalisen vuokra-asuntotuotannon turvaamiseksi sekä sitoutuvat selvityksen pohjalta toimenpiteisiin".

Taustalla on huoli vuokra-asuntotilanteen jatkuvasta huonontumisesta koko metropolialueella. Vaikka tilanne KUUMA-kunnissa vaihtelee paljon, yhteisenä tarpeena on lisätä vuokra-asuntokantaa MAL-aiesopimuksen mukaisesti. Yleishyödyllisten yhtiöiden vuokra-asuntojen tuotantokyky ja -halu on viime vuosien aikana hiipunut osittain ARA-rahoituksen huonon kohtaannon takia.

KUUMA -kuntien vuokrataloyhtiöt ovat viestineet yhteistyötarpeesta. Yhtiöiden henkilökunta vastaa yhtiön taloushoidosta, asumisaikaisesta hallinnosta sekä kiinteistön ylläpito- ja huoltojärjestelyistä. Lisäksi yhtiöiltä edellytetään asuntojen uudistuotannon ja vanhan asuntokannan peruserustuksen rakennuttamisen osaamista. Pienissä yhtiöissä henkilöstöresurssit ovat niukat, ja erityisesti rakennuttamisessa on haastetta.

KUUMA-seutu selvittää vuokra-asuntotuotannon turvaamista sekä edistää KUUMA-alueen asuntosektorin verkostoitumista. Lähtökohtana on pysyminen aluetasolla eli KUUMA-kuntien tilanteessa. Taustalla ei ole ajatusta siitä, että yhtiöt tulisi yhdistää. Vuokrataloyhtiöiden yhdistäminen on poliittisesti erittäin haasteellista, eikä se lisää vuokra-asuntoja alueella. Sen vuoksi selvityksessä ei etukäteen oleteta, että nykyisten vuokrataloyhtiöiden omistusjärjestelyjä täytyisi radikaalisti muuttaa. Selvityksessä haetaan yhteistyötapoja, joilla edistetään vuokra-asuntotilannetta KUUMA-kunnissa sekä helpotetaan kuntien viranomaisten ja vuokrataloyhtiöiden toimintaa.

Päävastuullisena toimijana on asuntoryhmä.

### **4. Liikenneyhteyksien kehittäminen**

Sujuvan liikkumisen mahdollistaminen on KUUMA-seudun kilpailukykyyn ja vetovoiman kannalta avainasemassa. Erityisesti poikittaisyhteydet, kävelyn ja pyöräilyn väy-

lähankkeet, keskustojen ohikulkutiet, ratakapasiteetin lisääminen sekä uusien rata-hankkeiden toteutuminen ovat edellytyksiä alueen kehittymiselle.

KUUMA-yhteistyön pääpaino on edunvalvonnassa. Tämä toteutuu edustuksena ja aktiivisena osallistumisena seudullisissa yhteistyöryhmissä sekä liikennettä ja maankäyttöä koskevissa tilaisuuksissa ja projekteissa. Lisäksi osallistutaan uuden Helsingin seudun liikennejärjestelmäsuunnitelman eli HLJ2015:n laadintaan. HLJ2015-työn laatimisesta vastaa Helsingin seudun liikenne -kuntayhtymä (HSL). HLJ2015 laaditaan tiiviissä yhteistyössä MAL-aiesopimuksen mukaisen Helsingin seudun yhteisen maankäyttösuunnitelman kanssa.

KUUMA-kunnilla on edustus HLJ2011 jatkotyönä muodostuneissa HSL-vetoisissa, Helsingin seudun yhteistyö ja seurantarhmissä:

- liikenneturvallisuus
- kävely ja pyöräily
- liityntäpysäköinti
- joukkoliikennestrategia
- liikkumisenohjaus
- liikenne-ennusteet sekä
- Metropolialueen liikenneinfrastruktuurin pienet kustannustehokkaat hankkeet (KUHA).

Lisäksi seurataan vuonna 2009 voimaan tulleen joukkoliikennelain toteutumista ja edistetään KUUMA-ilmasto-ohjelmassa määriteltyjä tehtäviä.

KUUMA-liikennesuunnittelijan tehtävä sisältyy KUUMA-yhteistyön perustoimintaan. Liikennesuunnittelija toimii yhteistyöjohtajan alaisuudessa liikenneryhmän sihteerinä ja edustaa KUUMA-seutua ja -kuntia eri liikenneprojekteissa varmistaen tiedonkulun liikenneryhmän ja KUUMA-seudun sisällä. KUUMA-liikennesuunnittelija työskentelee tasapuolisesti kaikkien KUUMA-kuntien hyväksi.

Päävastuullisena toimijana on liikenneryhmä ja ilmasto-ohjelman osalta ilmastyhmä. Laadintakustannukset eivät sisälly KUUMA-seudun vuoden 2013 talousarvioon, koska vielä lokakuussa 2012 niiden lopullinen määrä oli vahvistamatta. Kerava, Kirkkonummi ja Sipoo maksavat HLJ2015 valmistelusta syntyvät kustannukset HSL-kuntaosuuksien kautta ja muut KUUMA-kunnat suoraan HSL:lle. Edunvalvonnan vastuu on KUUMA-komissiolla ja -hallituksella.

## **5. Strategisen ilmasto-ohjelman toteuttaminen**

Yksi tärkeimmistä KUUMA-seudun vetovoima- ja kilpailukykytekijöistä nyt ja tulevaisuudessa on puhdas ilmanlaatu ja luonnonläheinen ympäristö. Kunnat ovat vuonna 2009 yhdessä laatineet strategisen ilmasto-ohjelman, joka on hyväksytty vuonna 2010.

Ilmasto-ohjelman tavoitteena on

1. määritellä ilmastonmuutoksen hillintään alueelliset keinot, joilla rajoitetaan lisääntyviä kasvihuonekaasupäästöjä ja lisätään energiatehokkuutta sekä
2. edistää sopeutumista ilmastonmuutokseen.

Ilmasto-ohjelmaa toteutetaan yhteistyössä kuntien ja yritysten kanssa. Lähtökohtana on vähentää energiankulutusta vähintään 9 prosenttia vuoden 2005 tasosta vuoteen 2016, vähentää kasvihuonekaasujen ominaispäästöjä vähintään 33 prosenttia vuoden 1990 tasosta vuoteen 2020 sekä lisätä uusiutuvan energian osuus 60 prosenttiin ja liikenteen biopolttoaineiden osuus 10 prosenttiin vuoteen 2020 mennessä.

Toimenpiteet kohdistuvat liikenteeseen, maankäyttöön, energian kulutukseen, rakennuksiin, materiaalin kulutukseen ja jätteisiin sekä energian tuotantoon ja jakeluun. Vuoden 2013 painopisteitä ovat mm.

- kuntien energiatehokkuusryhmät ja niiden yhteistyö
- kuntien omistamien kiinteistöjen jätehuollon ja hyötyjätehuollon optimointi
- kuntien kasvihuonekaasupäästöjen seuranta
- energianeuvonnan järjestäminen
- kuntakiinteistöjen ekotukiverkoston perustaminen sekä
- kuntien hyvät käytännöt ja niiden kustannustehokkuus.

Hiilidioksidipäästöjen seurantajärjestelmänä on tähän asti ollut Benvirovc Oy:n CO<sub>2</sub>-raportin palvelu, joka ei kaikin osin vastaa tarvetta. Parhaillaan on valtion taholta kehitteillä KASVENER-päästöjen laskentaohjelma, joka yhdenmukaistaa kuntien päästölaskentaa ja vähentänee oleellisesti laskennan kunnilta edellyttämää työpanosta. Kuntien kasvihuonekaasujen päästöjen seurantavaihtoehdot selvitetään heti alkuvuodesta 2013.

KUUMA-kunnat ovat Keski-Uudenmaan ympäristökeskuksen kautta osallisena Uudenmaan liiton hankkeessa, jossa selvitetään energianeuvonnan järjestämistä Uudellamaalla. Tavoitteena on selvittää järjestöjen, kuntien ja energiayhtiöiden liittäminen osaksi neuvontakokonaisuutta. Tarkasteltavana ovat ainakin Uudenmaan isoimmat kunnat ja yhteistyö pääkaupunkiseudun kanssa. KUUMA-alueen omarahoitusosuus hankkeelle on katettu Keski-Uudenmaan ympäristökeskuksen henkilötyöpanoksella (2 htkk). Hanke toteutetaan vuosina 2012-2013.

Julkisten kiinteistöjen ekotehokkuuden parantamiseksi on vuosina 2009–2011 toteutettu pääkaupunkiseudun, Keravan ja Kirkkonummen yhteistyönä Julia 2030 -hanke. Hankkeessa luotiin ekotukihenkilöverkosto, joka neuvoo ja opastaa oman työpaikan jäte- ja energiatehokkuusasioissa ja toimii työpaikan ympäristöasioiden yhteistyötahona kunnan ympäristöjohtamisessa. Hankkeessa mukana olleiden pilottikiinteistöjen kasvihuonekaasupäästöt vähenivät 8 % ja energiankulutuskustannuksissa säästettiin 300 000 euroa. Julia 2030-hankkeen parhaat kokemukset monistetaan nyt kaikkien KUUMA-kuntien käyttöön. Ensimmäiseksi koulutetaan kuntiin yhteensä noin sadan ekotukihenkilön verkosto. Uusi hanke on kaksivuotinen ja sen kustannukset ovat noin 70 000 euroa vuodessa. Hankkeessa ovat mukana Keski-Uudenmaan ympäristökeskus ja HSY. Kustannusten kattamiseksi haetaan Uudenmaan liitolta maakunnan kehittämisrahaa.

Lisäksi julkaistaan KUUMA-ilmastokatsaus, jossa esitellään ilmasto-ohjelman seurantatilannetta ja kuntien hyviä esimerkkejä.

Päävastuullisena toimijana on Keski-Uudenmaan ympäristökeskus, joka johtaa kuntien yhteistä ilmasto-ohjelman seurantaryhmää. Seurantaryhmä koordinoi, edistää ja seuraa ilmasto-ohjelman toteutumista sekä KUUMA-kuntien ilmastotyötä. Ryhmässä

ovat kaikkien kuntien edustajien lisäksi edustettuina Uudenmaan liitto ja alueen energiayhtiöt.

### **3.2 Kilpailukykyiset ja kustannustehokkaat palvelut**

Tavoitteena ovat kilpailukykyiset ja kustannustehokkaat julkiset palvelut. Ne muodostavat yhden alueen tärkeimmistä kilpailukyky- ja vetovoimatekijöistä.

Edellytyksenä on

- väestön kasvun, ikärakenteen ja työpaikkakehityksen muutosten ennakointi
- kuntien palveluverkon yhteiskäytön mahdollistaminen
- palveluiden tuottamistavan tehostaminen.

#### **Toimenpiteet**

##### **1. Tietopalveluyhteistyön kehittäminen**

KUUMA-kunnilla ei ole riittävästi resursseja ylläpitää ja kehittää omia tietopalveluja, joten yhteistyö Helsingin seudun muiden kuntien, Helsingin kaupungin tietokeskuksen sekä Helsingin seudun ympäristö (HSY) -kuntayhtymän ja Uudenmaan liiton kanssa on erittäin tärkeää.

##### **Helsingin seudun aluesarjojen laajentaminen**

Helsingin seudun aluesarjat on Helsingin kaupungin Tietokeskuksen ylläpitämä tilastotietokanta, joka sisältää perustilastoja pääkaupunkiseudun (Espoo, Helsinki, Kauniainen, Vantaa) kunnista alueittain sekä muun Helsingin seudun, Uudenmaan ja Itä-Uudemaan tilastoja kuntatasolla. Aluesarjojen etuna on eri ilmiöiden aikasarjat. Tietosuojaattuna se on vapaasti käytettävissä internetissä.

Tavoitteena on laajentaa aluesarjoja siten, että ne muodostavat sisällöllisesti ja rakenteellisesti yhtenäisen 14 Helsingin seudun kuntaa koskevan seututilastopohjan. Helsingin seudun kuntatasoinen tilastokanta sisältäisi laajennuksen jälkeen perustiedot asunto- ja rakennustuotannosta, asunto- ja rakennuskannasta, tulotasosta, työvoimasta ja työpaikoista sekä väestöstä. Laajentamisella halutaan yhtenäistää seututilastoa ja tuottaa yhteinen seututilastopalvelu internetin kautta asukkaille sekä seudun suunnittelun, päätöksenteon ja johtamisen tueksi. Laajentamistyö jatkuu vielä vuonna 2013.

##### **VENNI-väestöennustemalli**

Tietohuoltoryhmä on selvittänyt mahdollisuutta hankkia kuntiin Tieto Oyj:n tuottamaa VENNI-väestöennustemallia. Malli on kehitetty yhdessä Lahden kaupungin kanssa, eikä markkinoilla tällä hetkellä ole vastaavaa mallinnusta. KUUMA-kuntien yhdessä sopimana ja ajoittamana hankintana mallin hankintahinnasta on saatavissa huomattava etu mm. lisenssihinnoissa ja koulutuskustannuksissa. Osallistuvat kunnat päättävät itsenäisesti hankinnasta.

## Liittyminen Helsinki Region Infoshare –hankkeeseen (HRI)

Hankkeesta vastaavat rahoittajien ja toteuttajien muodostama ohjausryhmä, Helsingin kaupungin tietokeskus ja Forum Virium Helsinki. Mukana ovat myös Espoon, Kauniaisten ja Vantaan kaupungit. HRI-hankkeeseen liittyminen edistäisi kokonaisvaltaista tiedonhallintaa ja uusien menetelmien innovatiivista käyttämistä. KUUMA-tietohuoltoryhmä seuraa HRI-hankkeen etenemistä ja KUUMA-kuntien mahdollista osallistumista hankkeeseen tulevana vuosina.

Toimenpiteet perustuvat Helsingin seudun tietopalveluiden kartoitukseen ja toteuttamismahdollisuuksiin (2009). Selvityksessä esitettiin pitkäjänteisiä tai huomattavasti voimavaroja edellyttäviä kehittämistoimenpiteitä sekä välittömästi pienin tai kohtuullisin voimavaroin käynnistettävissä olevia kehittämistoimenpiteitä, joista aluesarjojen laajentaminen on yksi.

Päävastuullisena toimijana on tietohuoltoryhmä.

## **2. Paikkatietopurkki MAL-aiesopimuksen seurantajärjestelmänä**

MAL-aiesopimuksen seurantajärjestelmän tarve on todettu suureksi aiesopimuksen valmisteluvaiheessa, sillä yhteismitallisen tiedon keruu manuaalisesti on osoittautunut erittäin työlääksi.

Tavoitteena on rakentaa palvelu, jonka kautta voidaan tarkastella useiden eri toimittajien ja tiedontuottajien aineistoja yhden ruudun kautta. Seudulliset toimijat ja kunnat saavat toistensa jaettavaksi sovitut aineistot helposti käyttöönsä, eikä tietojen keräämiseen mene kunnilta erillisiä resursseja, koska ne hoidetaan rajapintojen kautta.

Lisäksi tavoitteena on, että kunnat voivat tarpeidensa mukaan hyödyntää alustaa omien palveluidensa tuottamiseen (extranet) ilman erillistä palveluntuottajaa.

Seurantajärjestelmän rakentaminen käynnistetään kaksivaiheisella hankkeella, joka toteutetaan Uudenmaan liiton vetämänä. Valmistelussa hyödynnetään aiempaa KUUMA-paikkatietopurkin kehittämistä.

Ensimmäisessä vaiheessa vuosina 2012-2013 Uudenmaan liitto ja KUUMA-kunnat määrittelevät palvelulle tavoitteet ja halutut toiminnallisuudet ja sisällöt. Palvelu (lissenssit, palvelimet) kilpailutetaan, toimittaja valitaan ja sopimukset KUUMA-kuntien kanssa tehdään. Vuoden 2013 selvitystyötä varten haetaan maakunnan kehittämisrahaa, jolloin omarahoitusosuuden maksavat sekä Uudenmaan liitto että KUUMA-seutu.

Toisen vaiheen (2014-2016) tavoitteena on muodostaa palvelu, jossa maakunnalliset aineistot ovat jaettavissa yhden 'luukun' kautta. Tässä vaiheessa 'luukku' palvelee kaikkia Helsingin seudun toimijoita. Lisäksi tavoitteena on mahdollistaa kuntien omien aineistojen jakaminen siinä määrin kuin kunnat haluavat sitä itse toteuttaa. Toisen vaiheen kustannukset selviävät ensimmäisen vaiheen kilpailutuksen perusteella. Myös toisen vaiheen rahoitukseen voidaan hakea maakunnan kehittämisrahaa.

Hankkeen jälkeen päätetään erikseen, laajentaako Uudenmaan liitto seurantajärjestelmän ja tietovarannon koskemaan koko maakuntaa. Mikäli näin päätetään, liitto ottaa järjestelmän ylläpidettäväkseen ja selvittää rahoituksen hoitamisen kuntien mak-suosuuksien kautta.

Hanke toteutetaan yhteistyössä muiden seudullisten toimijoiden (kuten HSL, HSY) sekä Helsingin seudun kuntien (kuten KUUMA-tietohuoltoryhmä, Tieke) ja valtion toimijoiden kanssa.

KUUMA-seudun osalta päävastuu on tietohuoltoryhmällä ja sen alaisella paikkatieto-teemaryhmällä.

### **3. Palvelujen tehokkuuden lisääminen**

Tähän mennessä julkisten palveluiden kehittämissyhteistyö KUUMA-kuntien kesken on kohdistunut kuntaorganisaatioille itselleen suunnattuihin tukipalveluihin sekä kuntalaisille suunnattuihin erityispalveluihin kuten ympäristöpalveluihin ja päihde- ja mielenterveyspalveluihin.

Vuodesta 2010 lähtien on linjattu, että palvelujen kehittämisessä painotetaan kilpailukykyä ja kustannustehokkuutta riippumatta siitä, tuotetaanko palveluja yksin tai yhdessä muiden kuntien kanssa. Yhteistyön tavoitteena on ollut, että kuntalaisia kohdellaan KUUMA-kunnissa mahdollisimman tasavertaisesti. Tällöin yhteistyö on käytännössä ollut parhaiden käytäntöjen vertailua ja käyttöönottoa, esimerkiksi yhteisiä linjauksia, laatusuosituksia, asiakaskriteerejä, koulutusta kilpailutuksia tai yhteisten yksiköiden perustamista.

KUUMA-yhteistyön laajentumisen jälkeen sote-toimialalla on korostunut, että palveluyhteistyötä toteutetaan pääsääntöisesti saman sairaanhoitoalueen kuntien kesken. Kymmenen kunnan muodostama KUUMA ei enää ole luonteva areena kehittää palvelujen tuottamista.

Sivi-yhteistyön osalta tilanne on kutakuinkin sama. Siellä luontevin yhteistyö toteutuu Keski-Uudenmaan ammattioppilaitoksen omistajakuntien ja tätä kautta Laurean omistajien kesken.

Osana kuntauudistusta STM:n palvelurakennetyöryhmä valmistelee sosiaali- ja terveydenhuollon palvelurakenteen uudistamista. Uudistuksen toteuttamiseksi säädetään sosiaali- ja terveydenhuollon järjestämistä, rahoitusta, kehittämistä ja valvontaa koskeva laki (nk. järjestämislaki). Työryhmän määräaika päättyy 31.12.2012.

Lähtökohtaisesti sosiaali- ja terveydenhuollon rahoitus- ja järjestämisvastuu on vahvoilla peruskunnilla. Tuleva kuntarakenne ratkaisee, kuinka monta kuntien muodostamaa sosiaali- ja terveydenhuoltoaluetta Suomeen tarvitaan vahvojen peruskuntien lisäksi.

Metropolialueen kilpailukyvyyn vahvistamiseen liittyen hallitusohjelmassa mainitaan myös muun muassa aiesopimuskäytännön vahvistaminen, alueellisen segregaaation estäminen sekä uusien toimintamallien kehittäminen maahanmuuttajataustaisen väestön kotouttamisen ja työllistämisen edistämiseksi.

Näin ollen KUUMA-yhteistyö on luonteva kohdistaa edunvalvontaan ainakin edellä mainituissa asioissa.

KUUMA-sivi- ja sotepalveluyhteistyö on tarpeen organisoida uudelleen liittyen toisaalta edunvalvontaan sekä toisaalta kilpailukykyisten palveluiden tuottamiseen ja kehittämiseen. Välttämättömät ja tekniset muutokset tähän liittyen tehdään KUUMA-seudun organisaatiomuutoksen yhteydessä. Muita muutoksia valmistellaan kuntautu- distuksen ja metropolipolitiikan edetessä ja niihin palataan tarvittaessa myöhemmin. Vastuullisena toimijana palveluyhteistyön uudelleen organisoinnin valmistelussa ovat sote-palveluiden osalta sote-neuvottelukunta ja sivi-palveluiden osalta sivistystoimen- johtajien työryhmä. Uudelleen organisointia KUUMA-hallitukselle (ja sieltä tarvittaes- sa edelleen kunnille) esittää KUUMA-komissio.

#### **4. Tieto- ja viestintätekniiikan kehittäminen sivistystoimialalla**

Kaikkien opetukseen ja kasvatukseen liittyvien KUUMA-työryhmien yhteisenä tavoit- teena on jatkaa tieto- ja viestintätekniiikan TVT-hanketta, joka on valtakunnallisestikin suuri ja kunnianhimoinen. Hankkeessa kehitetään kaikkien kymmenen kunnan yhtei- nen oppimisolusta sekä annetaan tieto- ja viestintätekniiikan koulutusta kasvattajille ja opettajille. Kehitystyössä ovat mukana Suomen parhaat asiantuntijaorganisaatiot.

Hankkeeseen on saatu rahoitusta opetushallitukselta ja aluehallintovirastolta. Hank- keen kustannukset eivät sisälly KUUMA-seudun talousarvioon.

Päävastuullisena toimijana on sivistystoimenjohtajien ryhmä.

#### **5. Muu palveluyhteistyö**

Kunnat ovat toteuttaneet talouden ja toiminnan tunnuslukuvertailuja Vertti-vertailun pohjalta. Tunnuslukujen luotettavuutta on kyseenalaistettu monen kunnan taholta. Vertailukuntien määrä on vähentynyt viime vuosina. Luotettavan tunnuslukuvertailun rakentamiseksi KUUMA-kuntien kesken ostetaan konsulttipalveluna uuden vertailu- kehikon rakentaminen.

Henkilöstön osaamisen lisäämiseksi ja kehittämiseksi järjestetään yhteisiä henkilös- tökoulutuksia ja esimiesvalmennuksia. Toiminnan ja talouden kehittämistä tukevia yhtenäisiä henkilöstömittareita parannetaan ja lisätään niiden vertailtavuutta kuntien välillä. Ylikunnallisen yhteistoiminnan kehittämisen tavoitteena on palvelutoiminnan rakenteiden kehittäminen. Myös henkilöstön sisäisen viestinnän valmiuksia paranne- taan.

Vastuullisena toimijana henkilöstön osaamisen kehittämisessä on henkilöstöjohto- ryhmä. Sisältöasiantuntijoina ovat kustannusten vertailukehikon osalta talousryhmä sekä viestintäosaamisen vahvistamisessa viestintäryhmä. Henkilöstön osallistumi- sesta palveluyhteistyön kehittämiseen on sovittu KUUMA-yhteishankkeiden henkilös- töasioiden järjestelyä koskevassa sopimuksessa. Toimenpiteiden kustannukset eivät sisälly KUUMA-seudun toiminta- ja taloussuunnitelmaan ja ne toteutetaan pääsään- töisesti omana työnä.



KUUMAN henkilöstöpalvelukeskus, talouspalvelukeskus, tietopalvelukeskus, hankintapalvelukeskus ja Keski-Uudenmaan ympäristökeskus toimivat isäntäkuntamallilla ja ovat osa isäntäkuntiansa toiminta- ja taloussuunnitelmia.

## 4 TOIMINTATAVAT

Toimintatapoina ovat kuntien yhteistyö ja verkottuminen eri muodoissaan mukaan lukien omistajapolitiikka ja edunvalvonta sekä yhteistyön koordinointi.

Yhteistyökumppaneista tärkeimpiä ovat Helsingin seudun kunnat ja kaupungit: pääkaupunkiseudun neljä kaupunkia Helsinki, Vantaa, Espoo ja Kauniainen. Myös Länsi-Uudenmaan ja Itä-Uudenmaan kunnat ovat hyviä neuvottelu- ja yhteistyökumppaneita. Kaikkien kuntaryhmien keskinäisiä neuvotteluja tulee lisätä Uudenmaan liiton avulla niissä asioissa, jotka ovat koko maakunnalle yhteisiä.

### 4.1 Omistajapolitiikka ja edunvalvonta

Tavoitteena on yhteisöjen toiminnan kehittäminen ja tukeminen siten, että omistajien yhteiset tavoitteet toteutuvat. Yhteiset tavoitteet liittyvät useimmiten talouden ja tehokkuuden parantamiseen, palvelujen tarjontaan, palvelurakenteen muutokseen, henkilöstöön sekä aluerakenteen ja -suunnittelun kehittämiseen.

Edellytyksenä ovat kaikkien omistajien avoin ja johdonmukainen käyttäytyminen, vastuullisten ja asiantuntevien jäsenten ehdottaminen yhteisöjen hallintoelimiin, omistajien painotusten ja toimintaympäristön muutosten esiin tuominen yhteisöjen keskeisissä strategisissa toiminnoissa sekä toimien koordinointi KUUMA-komissiossa ja -hallituksessa.

#### Toimenpiteet

KUUMAn uudet omistajapoliittiset menettelytavat on valmisteltu ja ne on tarkoitettu hyväksyä viimeistään vuoden 2013 alussa. Tähän mennessä KUUMAlla on ollut erilaisia omistajapoliittisia ryhmiä, jotka ovat kokoontuneet vaihtelevasti. Uudet menettelytavat perustuvat kuntien omistajapoliittisiin linjauksiin sekä KUUMA-seudun ja kuntien talousarvion hyväksymisen yhteydessä asetettuihin tavoitteisiin. Niiden pohjalta omistajapoliittisista asioista neuvotellaan olemassa olevissa KUUMA-työryhmissä ja -komissiossa sekä yhteistyösopimuksen niin edellyttäessä myös KUUMA-hallituksessa.

Operatiivisesta toteutuksesta ovat tähän asti vastanneet omistajapolitiikkaryhmien koordinaattoreina toimivat kuntajohtajat. Uusien menettelytapojen mukaan työryhmien puheenjohtajat vastaavat yhteisten linjausten, lausuntojen jne. valmistelusta heille nimettyjen yhteisöjen osalta. Asiat tuodaan päätettäväksi komissioon silloin, kun kyse on muutoksesta yhteisön toimintaan ja talouteen. KUUMA-edunvalvonnan menettelytavat sekä merkittävimmät kannanotot hyväksyy KUUMA-hallitus.

### 4.2 Helsingin seudun yhteistyö ja metropolipolitiikka

Tavoitteena on menestyä metropolialueella pääkaupunkiseudun rinnalla.

Edellytyksenä on, että omat vahvuudet on selvitetty ja kulloinkin käsittelyssä olevasta asiasta on etukäteen muodostettu yhteinen mielipide.

Yhteisiä ajankohtaisia asioita Helsingin seudulla ovat tällä hetkellä muun muassa uuden hallitusohjelman mukaisen kuntauudistuksen ja metropolipolitiikan toteuttaminen (ml. MAL-aiesopimus, kasvu-/kilpailukyky-aiesopimus, metropolialueen esiselvitys), Uudenmaan maakuntakaavan valmistelu sekä Helsingin seudun uuden liikennejärjestelmäsuunnitelman eli HLJ2015:n valmistelu.

### **Toimenpiteet**

Valmistellaan kymmenen kunnan yhteinen mielipide kulloinkin käsittelyssä olevasta asiasta. Informoidaan ja käsitellään asiat yhtäaikaisesti ja samoin materiaalein myös kaikkien kymmenen kunnan toimielimissä.

Osallistutaan aktiivisesti metropolipolitiikan eri työryhmien työskentelyyn sekä johtavista luottamushenkilöistä muodostuvan Helsingin seudun yhteistyökokouksen, kuntajohtajien valmistelukunnan sekä MAL-neuvottelukunnan ja -jaoston työskentelyyn.

Hyödynnetään kymmenen kunnan luottamushenkilöiden ja viranhaltijoiden yhteyksiä päätöksentekijöihin. Tehostetaan viestintää edunvalvonnan tueksi

Lisätään edunvalvonta- ja omistajapolitiikkayhteistyötä tarvittaessa Uudenmaan muiden kuntaryhmien kanssa. Toimitaan Helsingin seudun yhteistyön ja Uudenmaan liiton toimien päällekkäisyyksien poistamiseksi.

Yhteistyökumppaneiden määrän kasvaessa uhkana on liiallinen organisoituminen. Samat henkilöt saattavat osallistua saman asian tiimoilta useisiin työryhmiin ja päätöksentekoaareenoihin. KUUMAN kantana on, että uusien asioiden työstämiseen käytetään olemassa olevia toimielimiä.

Toimenpiteen kustannukset ovat pääosin omaa työtä ja kokouskuluja, eli kustannukset sisältyvät sekä kuntien talousarvioihin että KUUMA-yhteistyön koordinointiin. Päävastuullisina toimijoina KUUMAN osalta ovat KUUMA-komissio ja -hallitus. Kunnan- ja kaupunginhallitusten yhteiskokous evästää toiminnan suunnittelua ja kehittämistä.

### 4.3 Yhteistyön koordinointi

Tavoitteena on KUUMA-yhteistyökokonaisuuden hallinta ja johtaminen.

Edellytyksenä on, että KUUMA-toimisto johtaa, tukee ja mahdollistaa

1. yhteisten tavoitteiden asetannan ja seurannan
2. työryhmien toiminnan ja niiden välisen yhteistyön
3. yhteisen mielipiteen tuottamisen ja edunvalvonnan sekä
4. maineen hallinnan (yhtenäiset toiminta, viestintä ja ulkoinen ilme).

#### **Toimenpiteet**

KUUMA-seudun uudesta organisaatiomuodosta päätetään kuntien valtuustoissa viimeistään joulukuussa 2012. Todennäköisimmät vaihtoehdot ovat rekisteröity yhdistys, kuntayhtymä ja isäntäkuntamalli. Organisaatiomuutoksen mukanaan tuomat muut hallinnolliset päätökset ja sopimukset tehdään tai uusitaan vuoden 2013 aikana. Mahdolliset kuntauudistuksen ja metropolipolitiikan mukanaan tuomat muutokset otetaan huomioon sen jälkeen, kun ne on tiedossa.

Valtuustokauden 2009-2012 KUUMA-yhteistyö huomioidaan uuden valtuustokauden toiminnan suunnittelussa.

Järjestetään kunnanhallitusten yhteiskokoukset, KUUMA-hallituksen ja -komission kokoukset ja seminaarit tai näitä vastaavien uuden organisaatiomuodon edellyttämien toimielimen/työryhmien kokoukset. Tuetaan KUUMA-asioiden käsittelyä kuntien toimielimissä samanaikaisesti ja samoin materiaalein.

Tuetaan työryhmien toimintaa sekä mahdollistetaan yhteisten tavoitteiden asetanta, toimintasuunnitelman ja talousarvion suunnittelu, toiminnan seuranta sekä toimintakertomuksen valmistelu yhteisen käsittelyjärjestyksen ja vuosikellon avulla.

Mahdollistetaan työryhmien työskentely hakemalla toimintaan ulkopuolista rahoitusta ja huolehtimalla tarvittavasta projektihallinnoinnista.

Mahdollistetaan seudullisten hankkeiden ja samalla hankkeisiin sitoutuvien resurssien koordinointi käsittelemällä kaikki seudulliset rahoitushakemukset komissiossa ennen rahoituksen hakemista. Käsitellään ja sitoudutaan seuraavan vuoden hankkeisiin edellisen vuoden syksyllä talousarviokäsittelyn yhteydessä. Henkilöstöä koskevissa palveluyhteistyöhankkeissa asia käsitellään henkilöstöryhmässä ennen KUUMA-hallituksen päätöksentekoa.

Lisätään työryhmien yhteisten tavoitteiden asetantaa ja yhteistyötä kilpailukyky ja vetovoima -painopisteen sekä kilpailukykyiset ja kustannustehokkaat palvelut -painopisteen sisällä. Ylläpidetään työryhmien projektinhallintaosaamista liittyen ulkopuoliseen rahoituksen käyttämiseen.

Tiedotetaan KUUMA-yhteistyöstä asukkaille kuntien omissa lehdissä ns. KUUMA-juttujen muodossa sekä sidosryhmille sähköisen Uutiskirjeen muodossa. Tehostetaan viestintää ajankohtaisista asioista.

Ylläpidetään ja kehitetään yhteyksiä tärkeimpiin rahoittajiin ja sidosryhmiin kuten elinkeinoelämään ja alueen koulutuksen järjestäjiin, Uudenmaan liittoon, HSL- ja HSY-kuntayhtymiin, ELY-keskukseen, alueen osaamiskeskuksiin sekä eri ministeriöihin.

Päävastuullisena toimijana on yhteistyöjohtaja, kuntien KUUMA-päätöksenteon suhteen yhteistyössä hallintojohtajien ryhmän ja viestinnän suhteen viestintäryhmän kanssa.

## 5 TALOUS

Voimassa olevan KUUMA-yhteistyösopimuksen mukaan kuntien valtuustot hyväksyvät vuosittain kolmen vuoden KUUMA-yhteistyön toiminta- ja taloussuunnitelman kuntien talousarvion yhteydessä. Toiminta- ja taloussuunnitelmassa esitetään yhteistyön sisältö ja rahoitus. Toimintasuunnitelmaan liitetyistä erillishankkeista ja muusta yhteistyöstä päätetään kunnittain erikseen.

Kunnat osallistuvat toimintasuunnitelman mukaisiin yhteistyön kustannuksiin ja vastaavat varoista ja veloista talousarvion laadintavuotta edeltävän vuoden vaihteen asukaslukujen suhteessa.

KUUMA-yhteistyötä toteutetaan nyt pääsääntöisesti sen jäsenkuntien rahoituksella, koska kansallinen koheesio- ja kilpailukykyohjelma eli KOKO-ohjelma päättyi yllättäen 31.12.2011. Yhteistyö jaetaan perustoimintaan sekä hanketoimintaan. Perustoimintaan sisältyvät henkilöstö- ja tukipalvelujen kustannukset sekä hallinto ja viestintä. Perustoimintaan ei tule vuosittain suuria muutoksia. Hanketoiminta vaihtelee vuosittain. KUUMA-seutu joko toteuttaa hankkeita itse tai osallistuu muiden toimijoiden hankkeisiin. Hanketoimintaan voidaan hakea ulkopuolista rahoitusta esimerkiksi Uudenmaan liitolta maakunnan kehittämisrahan muodossa tai eri ministeriöiltä.

Hankkeita vuonna 2013 ovat YES-keskus, selvitys seudullisen vuokra-asuntotuotannon turvaamiseksi, paikkatietopurkki MAL-aeisopimuksen seurantajärjestelmänä sekä julkisten rakennusten energiatehokkuuden parantaminen. Kaikki KUUMA-kunnat osallistuvat kaikkiin hankkeisiin.

Helsingin seudun liikennejärjestelmäsuunnitelmatyön kustannukset eivät sisälly KUUMA-seudun talousarvioon. HSL veloittaa työn kustannukset Keravalta, Kirkkonummelta ja Sipoolta HSL:n jäsenmaksun yhteydessä. Muiden KUUMA-kuntien maksusuodet HSL veloittaa ao. kunnilta suoraan.

# KUUMA-SEUDUN TALOUSARVIO 1.1. - 31.12.2013

Komissio  
14.9.2012

## PERUSTOIMINTA

KUUMA-yhteistyön johtaminen	yhteistyöjohtaja ja kuntayhteistyön assistentti toimielinten kokoukset ja seminaarit viestintä, hallinto, yms.	208 000
Liikenne-asiantuntija		60 000
Ilmastostrategian toteuttaminen, 1/3 henkilöä		17 000
<b>Yhteensä</b>		<b>285 000</b>

## HANKETOIMINTA

Elinkeinoyhteistyö	Kilpailukykystrategian to- teuttaminen Maksuosuus YES-keskukseen	30 000 34 000
Maksuosuus seudullisen maankäytön suunnitelman valmistelusta		50 000
Vuokra-asuntotuotannon turvaaminen KUUMA-seudulla -selvitys		47 500
Maksuosuus MAL-aiesopimuksen seurantarjestelmästä (paikkatietopurkki)		5 000
Maksuosuus Julkisten rakennusten energiatehokkuuden parantamishankkeesta		30 000
<b>Yhteensä</b>		<b>196 500</b>

## YHTEENSÄ

**481 500**

**Muutos vuoteen 2012 verrattuna (%)**

**0,23**

**Muutos vuoteen 2011 verrattuna (%)**

**-26,82**

## TALOUSARVIO 2013 YHTEENVETO

<b>TULOT</b>	<b>euroa</b>	<b>%</b>	<b>MENOT</b>	<b>euroa</b>	<b>%</b>
Kuntien maksuosuudet	451 500	93,77	Perustoiminta	285 000	59,19
Maakunnan kehittämisraha (osuus vuokra-asuntotuotantoseelvityksestä)	20 000	4,15	Hanketoiminta	196 500	40,81
Muu rahoitus (ympäristöministeriön osuus vuokra-asuntotuotantoseelvityksestä)	10 000	2,08			
<u>Yhteensä</u>	<u>481500</u>	<u>100,00</u>	<u>Yhteensä</u>	<u>481500</u>	<u>100</u>

## KUNTIEN MAKSUOSUUKSIEN JAKAUTUMINEN

	Väkiluku	Väestön	Maksu-	Osuus pe-	Osuus han-	Maksuosuudet
	<u>31.12.2011</u>	<u>%-osuus</u>	<u>osuus-%</u>	<u>ruus-</u>	<u>ke-</u>	<u>yhteensä v.</u>
				<u>toiminnasta</u>	<u>toiminnasta</u>	<u>2013</u>
Järvenpää	38965	12,71	12,71	36220	21160	57380
Kerava	34552	11,27	11,27	32118	18763	50881
Mäntsälä	20137	6,57	6,57	18718	10935	29654
Nurmijärvi	40341	13,16	13,16	37499	21907	59406
Pornainen	5121	1,67	1,67	4760	2781	7541
Tuusula	37655	12,28	12,28	35002	20449	55450
Hyvinkää	45533	14,85	14,85	42325	24727	67052
Kirkkonummi	37190	12,13	12,13	34570	20196	54766
Sipoo	18520	6,04	6,04	17215	10057	27272
Vihti	28588	9,32	9,32	26574	15525	42098
<b>Yhteensä</b>	<b>306602</b>	<b>100</b>	<b>100,00</b>	<b>285 000</b>	<b>166500</b>	<b>451500</b>

Kuntien maksuosuuksien muutos vuoteen 2012 verrattuna (%)

1,94



## KUUMA-SEUDUN TALOUSSUUNNITELMA 2013 - 2015

<u>Menot</u>	<b>2013</b>	<b>2014</b>	<b>2015</b>
Perustoiminta	285 000	290 700	296 500
Hanketoiminta	196 500	200 000	205 000
<b>Yhteensä</b>	<b>481 500</b>	<b>490 700</b>	<b>501 500</b>
<u>Tulot</u>	<b>2013</b>	<b>2014</b>	<b>2015</b>
Kunnat	451 500	460 500	470 000
Muu rahoitus	30 000	30 200	31 500
<b>Yhteensä</b>	<b>481 500</b>	<b>490 700</b>	<b>501 500</b>