



## **TOIMINTA- JA TALOUSSUUNNITELMA 2012-2014**

Vetovoimaisen metropolin kilpailukykyinen **KUUMA**  -seutu

**Hyvinkää, Järvenpää, Kerava, Kirkkonummi,  
Mäntsälä, Nurmijärvi, Pornainen, Sipoo, Tuusula, Vihti**

## Sisältö

1 KUUMA-YHTEISTYÖ .....	3
1.1 KUUMAN TOIMINTA-AJATUS .....	3
1.2 KUUMA-KUNNAT .....	4
1.3 TOIMINTA- JA TALOUSSUUNNITELMAN LÄHTÖKOHDAT .....	6
2 TOIMINTAYMPÄRISTÖN MUUTOKSET .....	10
3 TOIMINNAN PAINOPISTEET .....	14
3.1 KILPAILUKYVYN JA VETOVOIMAN VAHVISTAMINEN .....	14
3.2 KILPAILUKYKYISET JA KUSTANNUSTEHOKKAAT PALVELUT .....	19
4 TOIMINTATAVAT .....	23
4.1 OMISTAJAPOLITIIKKA JA EDUNVALVONTA .....	23
4.2 HELSINGIN SEUDUN YHTEISTYÖ JA METROPOLIPOLITIIKKA .....	24
4.3 YHTEISTYÖN KOORDINOINTI .....	25
5 TALOUS .....	27

# 1 KUUMA-YHTEISTYÖ

## 1.1 KUUMAN TOIMINTA-AJATUS

KUUMA-seutu on väliaikainen kuntayhtymä<sup>1</sup>, johon ovat kuuluneet Järvenpää, Kerava, Mäntsälä, Nurmijärvi, Pornainen ja Tuusula. Sosiaali- ja terveysalan toiminnassa on ollut mukana Hyvinkää. Maankäyttöön ja liikenteeseen liittyen yhteistyötä on tehty myös Sipoon, Vihdin ja Kirkkonummen kanssa.

Hyvinkään kaupunginhallitus sekä Kirkkonummen, Sipoon ja Vihdin kunnanhallitukset ovat syksyllä 2010 hyväksyneet esityksen KUUMA-yhteistyön laajenemisesta kuntaryhmä Nelosiin vuodesta 2011 alkaen.

KUUMA-yhteistyöstä on säädetty yhteistyösopimuksessa, joka uusitaan siten, että Hyvinkää, Kirkkonummi, Sipoo ja Vihti ovat juridisesti täysmääräisiä kuntayhtymän jäseniä vuoden 2012 alusta lähtien - tai siitä lähtien, kun sopimus on kunnan- ja kaupunginvaltuustoissa hyväksytty.

KUUMA-hallitus on seutukokeilun kumoamisesta annetun lain siirtymäsäännöksen mukainen kuntien yhteinen toimielin. Siirtymäsäännös on voimassa vuoden 2012 loppuun.

KUUMA-yhteistyö

1. kehittää aluetta vetovoimaiseksi ja kilpailukykyiseksi olennaisena osana Helsingin seutua
2. valvoo kuntalaisten etua kuntien yhteisesti omistamissa yhteisöissä.
3. edistää alueen kuntalaisten palvelujen kilpailukykyä ja kustannustehokkuutta kuntarajoista riippumatta.

KUUMA-yhteistyön tärkein painopiste on seudun kilpailukykyyn ja vetovoiman vahvistaminen. Toimintatavoista tärkeimmät ovat edunvalvonta ja omistajapolitiikka sekä yhteistyö Helsingin seudun kuntien kanssa.<sup>2</sup>

KUUMA-yhteistyöllä halutaan myös vaikuttaa uuden hallitusohjelman mukaiseen metropolipolitiikkaan ja kuntauudistukseen, Helsingin seudun liikennejärjestelmäsuunnitelmaan, Uudenmaan maakuntakaavaan, maakuntaohjelmaan ja sen toteuttamissuunnitelmaan<sup>3</sup> sekä toteuttaa niitä.

---

<sup>1</sup> Verottajan tulkinta.

<sup>2</sup> Kunnanhallitusten yhteiskokoukset 31.3.2009 ja 9.6.2009 sekä KUUMA-hallitus 11.6.2009

<sup>3</sup> Maakuntaohjelman toteuttamissuunnitelma = suunnitelma maakuntaohjelman toteuttamisesta ja tarvittavista eri tahojen (valtio, kunnat, EU-ohjelmat ja kansalliset toimet) toimenpiteistä, määrärahoista ja niiden kohdentamisesta maakunnassa.

## 1.2 KUUMA-KUNNAT

Kymmenestä KUUMA-kunnasta kaikki Järvenpäästä lukuun ottamatta olivat muuttovoittoisia vuonna 2010. Järvenpäässä asukasluku pieneni 28 asukkaalla, vaikka kymmenen edellisen vuoden väestökasvu oli myös Järvenpäässä keskimäärin lähes 280 asukasta vuodessa. Kaiken kaikkiaan KUUMA-kuntien asukasluku oli vuoden 2010 lopussa 304 190 asukasta. Yhteenlaskettu asukasluku kasvoi vuoden 2010 aikana 0,9 prosentilla.

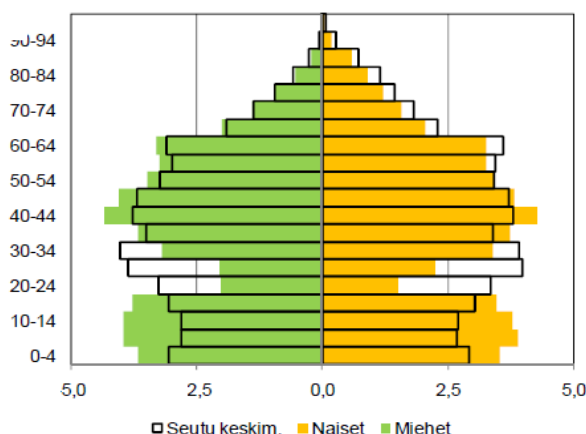
Kuntien keskuudessa väestönkasvun keskiarvo vuonna 2010 oli 1,0 %. Suhteellisesti eniten kasvua tapahtui Vihdissä (1,6 %), mutta myös Keravan, Kirkkonummen, Mäntsälän, Sipoon ja Tuusulan asukasluvut kasvoivat yli yhdellä prosentilla. Viime vuosina muuttajat ovat tulleet pääkaupunkiseudulta ja muutto muualta maasta on hiipunut.

	<b>Asukasluku 31.12.2010</b>	<b>Asukasluku 31.12.2009</b>	<b>Muutos vuonna 2010</b>	<b>Muutos, %</b>
Hyvinkää	45 489	45 270	219	0,5
Järvenpää	38 680	38 708	-28	- 0,1
Kerava	34 282	33 833	449	1,3
Kirkkonummi	36 942	36 509	433	1,2
Mäntsälä	19 975	19 747	228	1,2
Nurmijärvi	39 937	39 628	309	0,8
Pornainen	5 107	5 067	40	0,8
Sipoo	18 253	18 036	217	1,2
Tuusula	37 214	36 766	448	1,2
Vihti	28 311	27 869	442	1,6
<b>KUUMA-kunnat yhteensä</b>	<b>304 190</b>	<b>301 433</b>	<b>2 757</b>	<b>0,9</b>

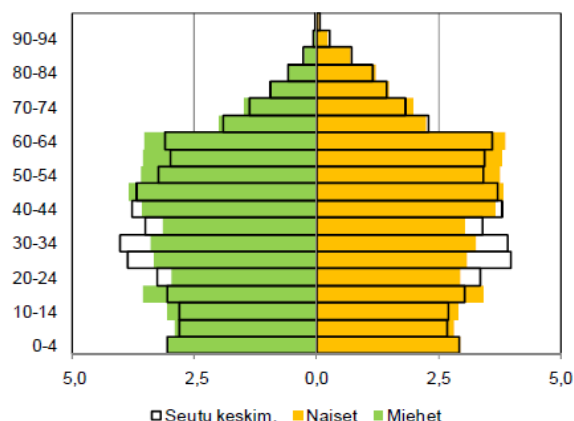
Lähde: Tilastokeskuksen väestötilastot

Ikärakenteeltaan väestö on koko Helsingin seudulla keskimäärin nuorempaa kuin koko maan väestö. Kunnat kuitenkin poikkeavat toisistaan huomattavasti. Lasten ja lasten vanhempien ikäluokat ovat suurimpia nopeasti kasvaneissa pientalovaltaisissa kunnissa, joissa nuorten aikuisten osuus puolestaan on huomattavan pieni. Vanhempien ikäluokkien osuus painottuu keskimääräistä enemmän pääradan varren kerrostalovaltaisemmissa kunnissa Hyvinkäällä, Järvenpäässä ja Keravalla. Pääkaupunkiseudulla nuorten aikuisten osuus on selvästi keskimääräistä suurempi ja lasten osuus pienempi.

Kirkkonummi, Mäntsälä, Nurmijärvi, Pornainen  
Sipoo, Tuusula ja Vihti



Hyvinkää, Järvenpää, Kerava



Kuvio. Väestön ikä- ja sukupuolirakenne KUUMA-kunnissa vuodenvaihteessa 2009/2010.<sup>4</sup>

Työpaikkojen määrä on KUUMA-kunnissa vuosi vuodelta kasvanut. Vuoden 2008 aikana kunnat ylittivät 100 000 työpaikan rajan, ja vuoden 2008 lopussa alueella kävi työssä jo 100 134 työntekijää. Käytännössä työssäkäyntialue muodostuu kuitenkin koko Helsingin seudusta. Seudun työpaikoista noin 14 % sijaitsee KUUMA-kunnissa. Helsingin seutu onkin ylivoimaisesti maamme suurin työssäkäyntialue ja koko maan työpaikoista seudulla sijaitsee noin 30 %, eli lähes kolmannes.

	2002	2003	2004	2005	2006	2007	2008
Hyvinkää	16 659	16 672	16 836	17 089	17 645	18 603	19 114
Järvenpää	11 977	12 143	11 916	11 826	12 058	12 377	12 410
Kerava	9 803	10 007	10 284	10 714	10 906	11 373	11 685
Kirkkonummi	9 895	9 970	10 240	10 204	10 341	10 841	11 013
Mäntsälä	4 822	4 902	5 017	4 953	5 104	5 300	5 661
Nurmijärvi	9 714	10 103	10 488	10 502	10 680	11 001	11 414
Pornainen	834	824	870	851	929	922	985
Sipoo	4 968	5 254	5 221	5 057	5 160	5 341	5 639
Tuusula	11 553	11 618	11 868	12 092	12 791	13 561	13 926
Vihti	7 288	7 297	7 558	7 540	7 876	8 102	8 287
<b>KUUMA-kunnat yhteensä</b>	<b>87 513</b>	<b>88 790</b>	<b>90 298</b>	<b>90 828</b>	<b>93 490</b>	<b>97 421</b>	<b>100 134</b>
<b>Hgin seutu</b>	<b>656 670</b>	<b>654 949</b>	<b>659 720</b>	<b>670 649</b>	<b>683 245</b>	<b>704 436</b>	<b>715 178</b>
<b>Koko maa</b>	<b>2 221 343</b>	<b>2 226 257</b>	<b>2 242 761</b>	<b>2 265 211</b>	<b>2 313 788</b>	<b>2 369 066</b>	<b>2 377 181</b>

Taulukko: Työpaikat (alueella työssäkäyvät) KUUMA-kunnissa 31.12.2002 - 2008.

Lähde: Tilastokeskuksen väestötilastot

<sup>4</sup> Kaksiportaisen seutuhallinnon selvitys, Helsingin seudun toimintaympäristöselvitys 4.6.2010

Kilpailukyvyyn ja vetovoiman vahvistamisen kannalta KUUMA-kuntien yhteiset vahvuudet, heikkoudet, mahdollisuudet ja uhat ovat<sup>5</sup>:

<p><u>Vahvuustekijöitä ovat</u></p> <ul style="list-style-type: none"> <li>-sijaintiin ja Helsingin seutuun liittyvät asiat, mm. kasvu ja kyky ottaa kasvua vastaan</li> <li>- monipuolinen elinkeinorakenne</li> <li>- erilaisten innovaatiokeskittymien läheisyys</li> <li>- laadukas ja kohtuuhintainen asuminen</li> <li>- puhdas ilmanlaatu ja luonnonläheinen ympäristö</li> </ul>	<p><u>Heikkouksia ovat</u></p> <ul style="list-style-type: none"> <li>-kasvusta ja taloustilanteesta johtuvat resurssien niukkuus</li> <li>- alueen profiloitumisen puute: mielikuva lähellä, mutta samanaikaisesti liian kaukana olevana</li> <li>-isoista kaavavarannoista huolimatta yritysten kulloiseenkin tarpeeseen soveltuvien tonttien riittävyys.</li> <li>-asuntomarkkinoiden ongelmat</li> </ul>
<p><u>Mahdollisuuksia ovat</u></p> <ul style="list-style-type: none"> <li>-väylät ja kehittämiskäytävät ja niiden hyödyntäminen</li> <li>-elinkeino-, maankäyttö-, liikenne- ja asuntopolitiikan parempi yhdistäminen</li> <li>-verkottuminen alueen sisällä sekä pääkaupunkiseudun rakenteisiin (yrityspalveluyksiköt, yliopistot, tutkimusyksiköt, osaamiskeskukset jne.)</li> <li>-työvoimapotentialina on paitsi alueella asuva, myös muualla työssäkäyvä väestö, koko Helsingin työssäkäyntialue.</li> </ul>	<p><u>Uhkatekijöinä ovat</u></p> <ul style="list-style-type: none"> <li>- talouskriisin jatkuminen ja kuntien taloustilanteen heikkeneminen edelleen</li> <li>- kansainvälisessä omistuksessa olevien yritysten toiminnalliset ja rakenteelliset muutokset</li> <li>- kasvun keskittyminen, jolloin osa alueesta jää "periferiaksi".</li> </ul>

### 1.3 TOIMINTA- JA TALOUSSUUNNITELMAN LÄHTÖKOHDAT

Voimassa olevan KUUMA-yhteistyösopimuksen mukaan kuntien valtuustot hyväksyvät vuosittain kolmen vuoden KUUMA-yhteistyön toiminta- ja taloussuunnitelman kuntien talousarvion yhteydessä. Toiminta- ja taloussuunnitelmassa esitetään yhteistyön sisältö ja rahoitus. Toimintasuunnitelma valmistellaan yhteistyössä kuntien kanssa.

Toimintasuunnitelma tulee voimaan siltä osin kuin kuntien valtuustot ovat sen yhtäpitävästi hyväksyneet. Muilta osin päätöksen täytäntöönpano käsitellään mukana olevien kuntien kesken tehtäväkohtaisesti ja näiltä osin tehtävät voidaan siirtää toteutettavaksi sen hyväksyneiden kuntien kesken erillishankkeina. Toimintasuunnitelmaan liitetyistä erillishankkeista ja muusta yhteistyöstä päätetään kunnittain erikseen.

<sup>5</sup> KUUMA-elinkeinostrategiaa 2006 muokaten.

Toiminta- ja taloussuunnitelman 2012-2014 muita lähtökohtia ovat KUUMA-yhteistyön laajeneminen, kunnanhallitusten yhteiskokousten ja KUUMA-hallituksen alkukesästä 2009 tekemät päätökset toiminnan suuntaamisesta kilpailukyvyyn vahvistamiseen, edellisen KUUMA-hallituksen evästys sekä vuonna 2008 valmistuneet toiminnan arviointi ja skenaariotyö.

### **KUUMA-yhteistyön laajeneminen**

KUUMA-kuntien ja kuntaryhmä Nelosten luottamushenkilöjohto antoi ensimmäisessä yhteisessä kokouksessaan elokuussa 2009 kuntajohtajille toimeksiannon valmistella KUUMA-yhteistyön laajentamista kuntaryhmä Nelosiin. Tämä päätettiin toteuttaa vaiheittain: vuonna 2010 kuntaryhmä Neloset osallistuivat edunvalvontaan ja omistajapolitiikkaan sekä tekivät kokemustensa perusteella päätökset muuhun yhteistyöhön osallistumisesta vuodesta 2011 alkaen. Lopputuloksena kaikki kuntaryhmä Nelosten kunnan- ja kaupunginhallitukset hyväksyivät syksyllä 2010 esityksen KUUMA-yhteistyön laajenemisesta kuntaryhmä Nelosiin.

Kuntaryhmä Nelosten päätökset tarkoittivat kuitenkin suurempaa muutosta kuin silloisen KUUMA-toiminnan laajentamista uusiin kuntiin. KUUMA-hallitus päättikin kokouksessaan tammikuussa 2011 ensin hyväksyä omalta osaltaan laajentuneen KUUMA-yhteistyön perustehtäviksi seuraavaa:

#### 1) Alueen kilpailukyvyyn vahvistaminen

MAL+Y: KUUMA valvoo kuntiensa etua osana maantieteellisesti laajempaa kokonaisuutta, tekee osan valmistelutyöstä (jota voidaan hankkeistaa) elinkeinopohja ja tulonmuodostus: KUUMA on areena yhteistyön valmistelulle ja voi olla myös hankkeiden toteuttaja, kaikki kunnat eivät välttämättä ole kaikissa hankkeissa mukana

2) Omistajapolitiikka: KUUMA on areena muodostaa näkemys yhteisestä edusta ja varmistaa sen toteutuminen

3) Palveluyhteistyö on kuntien keskinäistä: KUUMA on pääosin areena yhteisistä käytännöistä ja toimintatavoista sopimiselle sekä osaamisen kehittämiseksi (myös omistajapolitiikkaa ja edunvalvontaa).

Seuraavana vaiheena oli määrä olla KUUMA-yhteistyön uusien toimintatapojen valmistelu ja tämän jälkeen uuden yhteistyösopimuksen laatiminen vuoden 2011 loppuun mennessä.

Valmisteltaessa KUUMAn uusia toimintatapoja tuli ottaa huomioon Helsingin seudun yhteistyöhön liittyvien useiden selvitysten tulokset sekä Uudenmaan liiton rakenneselvityksen ehdotukset liiton uudistamiseksi. Lisäksi keväällä 2011 käytiin eduskuntavaalit. Uuteen hallitusohjelmaan odotettiin linjauksia metropolialueen hallinnosta, jolla olisi ollut vaikutus myös KUUMA-yhteistyön järjestäytymiseen.

Hallitusohjelman mukaan selvitykset kuntauudistuksesta sekä metropolialuetta koskevasta erillisestä laista kuitenkin vasta käynnistetään syksyllä 2011. Näin ollen KUUMA-seudun yhteistyösopimukseen, hallintosäätöön ja työjärjestykseen tehdään syksyllä 2011 vain välttämättömät ja tekniset muutokset uusien jäsenkuntien täysimääräisen jäsenyyden toteuttamiseksi juridisesti. Samalla valmistaudutaan osallistumaan hallitusohjelmassa mainittuihin selvityksiin kuntauudistuksesta ja metropolialuetta koskevasta erillisestä laista. Jos selvitykset aiheuttavat muutostarpeita KUUMA-yhteistyösopimuksen uusimiseksi, ne toteutetaan myöhemmin.

Tämä toiminta- ja taloussuunnitelma on valmisteltu sillä oletuksella, että uusi yhteistyösopimus hyväksytään vuoden 2012 alussa ja toiminnassa ovat mukana tasavertaisesti kaikki kymmenen kuntaa. Jos esitetty toimenpide tai hanke koskee vain tiettyjä kuntia, tämä on mainittu erikseen.

### **KUUMA-hallituksen 2005-2008 linjaukset**

Edellinen KUUMA-hallitus linjasi kuntayhteistyön tärkeimmiksi painopisteiksi tärkeysjärjestyksessä

1. edunvalvonnan
2. Helsingin seudun liikennejärjestelmän
3. maankäytön ja asumisen ohjelman 2017 toteutuksen
4. ilmastostrategian ja toimintaohjelman sekä
5. kärkihankkeet (palvelut)

### **Yhteistyön arvioinnin suositukset**

Arvioinnin yksi keskeinen huomio oli, että yhteistyölle julkisuudessa keskustelussa asetetut odotukset ja toisaalta valtuustojen hyväksymät konkreettiset tavoitteet erosivat merkittävästi. Valtuustojen hyväksymissä KUUMA-toimintasuunnitelmissa vuosille 2004-2007 asetetut tavoitteet toteutuivat pääosin hyvin.

Kehittämisehdotuksia tulevan toiminnan suunnitteluun olivat

1. strategisten tavoitteiden täsmentäminen ja priorisointi seuraavalle valtuustokaudelle
2. yhteistyön sisällöllinen kehittäminen
3. yhteistyön organisatorinen uudistaminen sekä
4. projektiosaamiseen ja muutosjohtamiseen panostaminen.

Yhteistyötä maankäyttöön, asumiseen ja liikenteeseen sekä edunvalvontaan ja omistajapolitiikkaan liittyen suositeltiin jatkettavaksi. Epäonnistumisiksi katsottiin laajempi sote-yhteistyö, raja-alueiden maankäyttö sekä kehittämistoiminnan jäsentymättömyys ja aikatauluviiveet.

### **Tulevaisuuden skenaariot**

KUUMA-kuntien, Adultan, Keudan ja Laurean yhteistyönä valmistuneessa skenaariotarkastelussa tarkasteltiin toimintaympäristöä muokkaavia



muutostekijöitä ja niiden vaikutuksia. Lisäksi kerättiin näkemyksiä yhteisestä tulevaisuudenkuvasta sekä esitettiin suosituksia KUUMA-yhteistyölle.

Työssä selvisi, että asukkaat pitivät tärkeinä työpaikkojen läheisyyttä, palvelujen monipuolisuutta ja toimivia liikenneyhteyksiä. He arvostivat kestävän kehityksen periaatteiden, ilmastokysymysten ja inhimillisen mittakaavan huomioon ottamista asumisen ja ympäristön suunnittelussa.

Lopputuloksena todettiin, että tulevaisuuden muutostekijöistä riippumatta kuntayhteistyössä tulee panostaa EMAL-asioihin (elinkeinopolitiikka, maankäyttö, asuminen, liikenne), osaamisen kehittämiseen, kestävään kehitykseen, oman identiteetin ja profiilin luomiseen sekä palvelurakenteen organisointiin ja keskinäiseen työnjakoon.

Skenaariotyössä KUUMA-yhteistyöltä toivottiin seuraavaa:

- aktiivinen ote tulevaisuuden kehittämiseen
- jatkuvasti kehittyvä
- mukaan uusia osapuolia
- palvelurakenteen organisointi ja keskinäinen työnjako
- oma identiteetti ja profiili
- yhteistyön rakenne
- edunvalvonnan lisäksi todellinen päättäjä.

## 2 TOIMINTAYMPÄRISTÖN MUUTOKSET

### Väestö ja työpaikat

Helsingin seutu on yksi Euroopan nopeimmin kasvavista suurkaupunkialueista, kun otetaan huomioon väestön, työllisyyden ja tuotannon ennusteet. Helsingin seudun väkiluku on kasvoi vuosien 1990–2009 aikana 27 %, ja vuoden 2010 lopussa Helsingin seudun alueella asui jo 25,1 % koko maan väestöstä eli lähes 1 350 000 asukasta. KUUMA-kuntien osuus seudun väestöstä oli 304 190 asukasta eli noin 22,5 %.

Tilastokeskus ennustaa<sup>6</sup>, että Helsingin seudulla asuu vuonna 2040 lähes 1 659 000 asukasta, mikä tarkoittaa noin 309 000 asukkaan eli lähes 23 prosentin kasvua vuoden 2010 lopun tilanteeseen verrattuna. Vastaavasti KUUMA-kuntien asukasluvun arvioidaan olevan vuonna 2040 lähes 400 900 asukasta, mikä vuoden 2010 lopun tilanteeseen verrattuna tarkoittaisi lähes 32 prosentin kasvua. Tilastokeskuksen ennusteissa KUUMA-kuntien väkiluvun osuus koko Helsingin seudun väkiluvusta vuonna 2040 on lähes 24,2 %, mikä tarkoittaa, että KUUMA-kuntien osuus seudun väkiluvusta olisi 1,7 prosenttiyksikköä nykyistä suurempi.

Tarkasteltaessa vuoden 2010 lopun asukasmääriä Tilastokeskuksen vuoden 2040 ennusteen KUUMA-kunnista absoluuttisella asukasmäärällä mitattuna eniten kasvaisivat Kirkkonummi (16 191), Nurmijärvi (11 988), Kerava (11 483) ja Vihti (11 011). Suhteellisesti eniten kasvaisivat kuitenkin Pornainen (44,4%), Kirkkonummi (43,8%), Sipoo (43,4 %) ja Mäntsälä (42,6%). Tilastokeskuksen väestöennusteiden kohdalla on kuitenkin huomioitava, että ne ovat ns. demografisia trendilaskelmia, joilla arvioidaan, mikä olisi alueen tuleva väestö, jos viime vuosien väestönkehitys jatkuisi samanlaisena. Tällöin ne eivätkä huomioi esimerkiksi Tuusulan Rykmentinpuiston tai Sipoon Sibbesborgin kaltaisia hankkeita, joilla kuitenkin kuntien omissa väestölaskelmissa arvioidaan olevan mittavat vaikutukset kunnan väestönkehitykseen.

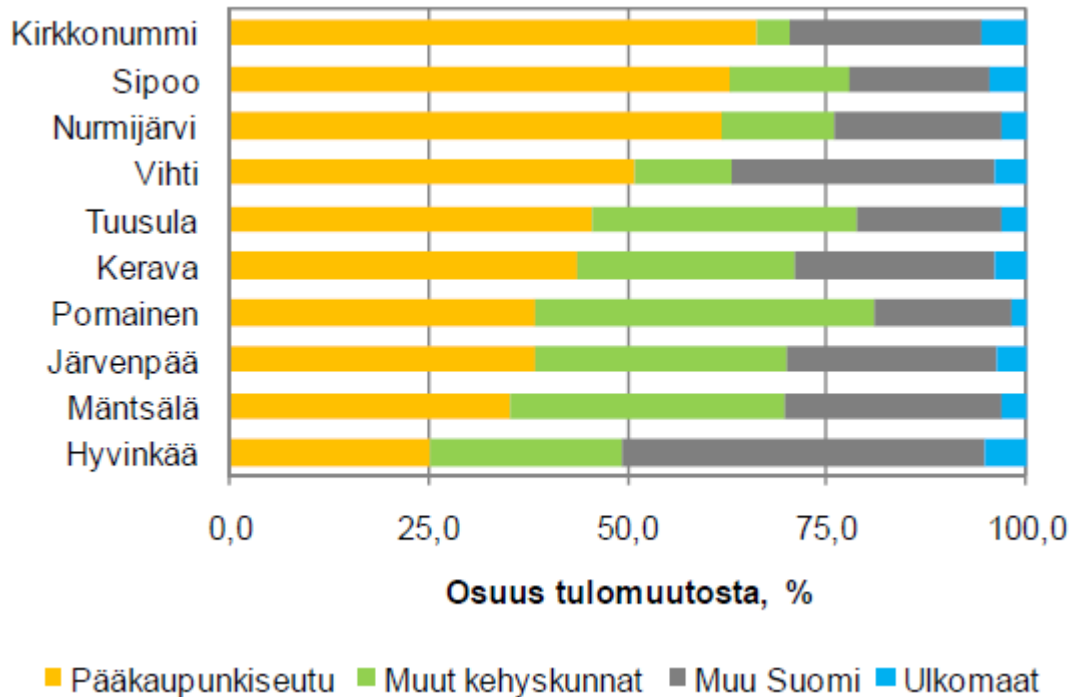
Maakuntakaavassa on arvioitu väestönkasvuksi vuoteen 2035 mennessä yhteensä 430 000, joka on jaettu seuduittain Uudenmaan alueelle. Koko seudun kasvusta KUUMA-seudun on arvioitu saavan 30 % kasvusta, mikä tarkoittaa väkiluvun kasvamista noin 300 000:sta lähes 430 000:een. Kaavaluonnos-aineistosta ei kuitenkaan käy ilmi, miten kasvu jakautuu KUUMA-kuntien kesken ja onko se kuntien omien väestöennusteiden mukaista.

Helsingin seudun väestönkasvu on viime vuosina perustunut aikaisemmasta poiketen ulkomaalaisten lisääntyneisiin muuttoihin. Vuodesta 2003 alkaen ulkomailta saatu muuttovoitto on ollut suurempaa kuin kotimainen. Seudun muuton dynamiikka on pääsääntöisesti ollut sama jo vuosikymmenten ajan. Helsinki saa seudun ulkopuolisesta Suomesta ja ulkomailta tulevista

---

<sup>6</sup> Lähde: Tilastokeskus. Väestöennuste 2009, Ennustetut väestönmuutokset sukupuolen mukaan alueittain 2009 - 2040.

enemmistön, ja menettää väestöä muuttotappiona muulle pääkaupunkiseudulle ja KUUMA-kuntiin. Espoo ja Vantaa puolestaan saavat muuttajia sekä Helsingistä että muusta Suomesta ja menettävät muuttotappiona väestöä KUUMA-kuntiin.



**Kuvio. Tulomuutto Helsingin seudun kehyskuntiin 1998–2008, osuus suunnan mukaan, %.**<sup>7</sup>

Vuoden 2008 lopussa kaikista maan työpaikoista lähes 715 200 eli 30,1 % sijaitsi Helsingin seudulla. Koko seudun työpaikoista KUUMA-kuntien alueella sijaitsi hieman yli 100 000 työpaikkaa, eli noin 14 %. Helsingin-seudulla tuotetaan 34 prosenttia Suomen bruttokansantuotteesta.<sup>8</sup>

Vaikka Helsingin seutu on yhteinen työssäkäyntialue, sen rakenteessa on tapahtunut muutoksia. Työpaikat keskittyvät voimakkaasti Helsingin kantakaupunkiin ja sen lähiympäristöön kehä I:n ja III:n läheisyyteen. Helsingin kantakaupungin suhteellinen painoarvo on kuitenkin laskenut ja siitä erillään sijaitsevien työpaikkaytimien lukumäärä ja painoarvo kasvaneet.<sup>9</sup>

Väestö on vähentynyt tiheimmin asutuilla alueilla ja asutus levinnyt reuna-alueelle. Työmatkat eivät kuitenkaan ole välttämättä lyhentyneet, sillä yhä useammin työmatkaliikkuminen tapahtuu Helsingin seudun reuna-alueella.

<sup>7</sup> Kaksiportaisen seutuhallinnon selvitys, Helsingin seudun toimintaympäristöselvitys 31.5.2010

<sup>8</sup> Lähde: Kaksiportaisen seutuhallinnon selvitys, Helsingin seudun toimintaympäristöselvitys 4.6.2010 ja Tilastokeskuksen väestötilastot.

<sup>9</sup> Harry Schulman, Ari Jaakkola (toim.): Kaupunkirakenteen kehityspiirteet: KARA. Esitutkimus Helsingin ja Turun työssäkäyntialueilta.

Perinteisen pääkeskuksen painoarvo seudullisessa rakenteessa on vähentynyt.<sup>10</sup>

## **Kuntien välinen kilpailu ja yhteistyö**

Asukkaille KUUMA-kunnat ja laajemmin Helsingin seutu on yhtenäinen alue. Työssäkäynti, opiskelu, vapaa-aika ja palvelujen käyttö ei tunne kunta-rajoja. Kunnat ja kaupungit kuitenkin kilpailevat menestyvistä yrityksistä, investoinneista, osaavasta työvoimasta ja asukkaista, mikä vahvistaa omalta osaltaan koko seudun kehittymistä.

Hallituksen käynnistämän kuntauudistuksen tavoitteena on vahvoin peruskuntiin pohjautuva kuntarakenne. Hallitusohjelman mukaan kunta muodostuu luonnollisista työssäkäyntialueista, kykenee tulokselliseen elinkeinopolitiikkaan ja kehittämistoimintaan sekä voi tehokkaasti vastata yhdyskuntarakenteen hajautumiskehitykseen. Muutosesitykset Suomen kuntakarttaan julkaistaneen vuoden 2011 loppuun mennessä.

Helsingin seudun 14 kunnalle on entistä tärkeämpää muodostaa yhteinen näkemys elinvoimaisesta seudusta. Yhteiset tavoitteet maankäytössä, asuntopolitiikassa, liikennejärjestelmän kehittämisessä sekä ilmastomuutokseen sopeutumisessa ja sen hillitsemisessä ovat välttämättömiä. Haasteet ovat seudullisia ja edellyttävät seudullisen MALY-yhteistyön tehostamista. Hallitusohjelman mukaan tarve metropolialuetta koskevalle erilliselle laille selvitetään. Kuntauudistus ja MALY-yhteistyön tehostaminen eivät ole toisiaan poissulkevia toimenpiteitä, sillä Helsingin seudulla on jatkossakin enemmän kuin yksi kunta.

Yhdyskuntarakennetta tarkastellaan seudullisesti KUUMAn kehityskuvan ja Helsingin seudun kehityskuvan sekä alueellisesti Uudenmaan liiton 2. vaihemaakuntakaavan valmistelussa. Kaikki nämä valmistuvat vuonna 2012. KUUMA-kunnat osallistuvat myös Helsingin seudun liikennejärjestelmäsuunnitelman (HLJ) valmisteluun, jota vetää Helsingin seudun liikenne (HSL) -kuntayhtymä. HLJ 2011 on hyväksytty keväällä 2011 lukuun ottamatta ns. pieniä kustannustehokkaita (KUHA-) hankkeita, joiden valmistelu vielä jatkuu.

Järvenpään, Mäntsälän, Nurmijärven, Pornaisten, Tuusulan, Hyvinkään, Vihdin ja Sipoon liittymistä HSL:n joukkoliikenteen suunnitteluun ja tilaamiseen selvitettiin vuonna 2010. Sen pohjalta Järvenpää ja Sipoo harkitsevat liittymistä mahdollisesti jo vuoden 2012 alusta alkaen.

Metropolialueen kilpailukykyä vahvistetaan laajassa yhteistyössä muun muassa laatimalla Helsingin seudun 14 kunnan yhteinen kilpailukykystrategia, osallistumalla tämän pohjalta uuden kilpailukyky-/kasvusopimuksen laatimiseen valtion kanssa, kehittämällä Helsingin seudun tietopalveluyhteistyötä sekä valmistelemalla ja toteuttamalla Uudenmaan maakuntaohjelmaa.

---

<sup>10</sup> Harry Schulman, Ari Jaakkola (toim.): Kaupunkirakenteen kehityspiirteet: KARA. Esitutkimus Helsingin ja Turun työssäkäyntialueilta.

Hallinnollisia muutosprosesseja lähialueella ovat Itä-Uudenmaan kuntien siirtyminen Uudenmaan maakuntaan sekä kuntaliitokset Lohjan seudulla. Lisäksi Lohja ja Porvoo ovat olleet halukkaita osallistumaan Helsingin seudun yhteistyöhön. KUUMA-seudun mielestä päällekkäistä organisoitumista tulee kuitenkin välttää. Länsi-Uusimaa ja Itä-Uusimaa ovat hyviä neuvottelu- ja yhteistyökumppaneita kuten pääkaupunkiseutu ja KUUMA-seutukin. Kaikkien kuntaryhmien keskinäisiä neuvotteluja tulee lisätä Uudenmaan liiton avulla niissä asioissa, jotka ovat koko maakunnalle yhteisiä.

Kuntien palvelutuotannon ja samalla kuntatalouden haasteita ovat väestön ikääntyminen, tuottavuuden nostaminen sekä palvelurakenteiden kehittäminen.

### **3 TOIMINNAN PAINOPISTEET**

KUUMA-kuntien yhteinen toiminta keskittyy 1) seudun kilpailukyvyyn ja vetovoiman vahvistamiseen sekä 2) julkisten palveluiden kilpailukyvyyn ja kustannustehokkuuden lisäämiseen.

#### **3.1 SEUDUN KILPAILUKYVYN JA VETOVOIMAN VAHVISTAMINEN**

Tavoitteena on kilpailukykyiset ja helposti saavutettavissa olevat yritykset ja yhteisöt, joissa on osaava ja seudulla viihtyvä henkilöstö.

Edellytyksenä on

- tilaa tuotannollisellekin toiminnalle
- sujuvaa liikkumista pks- ja poikittaissuunnassa
- laadukasta ja kohtuuhintaista asumista
- vetovoimaiset keskustat ja kaupalliset palvelut.

Mittareina käytetään yritysten määrää, työpaikkojen määrää sekä työpaikkaomavaraisuutta.

##### **Toimenpiteet**

#### **1. Elinkeino yhteistyön kehittäminen**

Uuden hallitusohjelman mukaan myös metropolialueella laaditaan kasvu-/kilpailukyky sopimus alueen kuntien ja valtion kesken. Sopimuksen pohjaksi laaditaan kaikki seudun 14 kuntaa kattava kilpailukykystrategia, joka valmistuu vaiheittain: painopisteet vuoden 2011 puolella ja toimenpiteet keväällä 2012. Aiesopimuksen mukainen toiminta on tarkoitus käynnistää vuonna 2013 yhteisin voimavaroin valtion ja alueen kuntien kesken.

Laadittavaan Helsingin seudun kilpailukykystrategiaan on tärkeää saada mukaan kaikkien KUUMA-seudun kilpailukyvyyn osatekijöiden kehittäminen. Elinkeino yhteistyön osalta tärkeimmät kehittämistä vaativat, yritystoimintaa tukevat toimet ovat

- kärkihankkeiden ja -klustereiden määrittelemine
- yrityksen elinkaaren eri vaiheet huomioiva yritysneuvonta
- seudun markkinointi.

Selvitys yhteistyössä kehitettäväksi klustereiksi tai osaamisaloiksi valmistui keväällä 2011. Sen mukaan jatkotarkastelut tulee kohdistaa ympäristöteknologiaan ja energiatehokkuuteen, elintarvike-, logistiikka- ja hyvinvointialaan. Näiden lisäksi on tärkeää rakentaa toimialoista ja klustereista riippumaton toimintamalli kasvuyritysten tukemiseksi. Olemassa olevia

toimijoita, esimerkiksi Uudenmaan osaamiskeskuksia, tulee hyödyntää paremmin, sillä kunnat maksavat niiden perusrahoituksesta vuosittain puolet.

Selvityksen perusteella käynnistetään muun muassa elinkeinoelämän, seudullisen yrityspalveluverkoston, oppilaitosten, Uudenmaan elintarvikealan osaamiskeskuksen, kuntien (ml. yhteinen hankintapalvelukeskus) ja TE-toimiston yhteistyö elintarvikealan kehittämiseksi yritysten tarpeiden pohjalta.

Yrityspalvelukenttä on selkiytetty. Keski-Uudenmaan kehittämiskeskus Oy Forum (Keuke) toimii uuden liiketoimintasuunnitelman mukaisesti. Se vastaa seudun yritysneuvonnasta ja yrityshautomotoiminnasta, kun taas KUUMA-seutu vastaa toimintaympäristön kehittämisestä ja alueen edunvalvonnasta. Kuntien maksuosuudet kehittämiskeskuksessa eivät sisälly KUUMA-seudun toiminta- ja taloussuunnitelmaan. Lisäksi Keuken johdolla uusitaan seudullisista yrityspalveluista sopimus kaikkien toimijoiden kesken. Näin varmistetaan, että seudun yritykset saavat tarvitsemansa palvelun mahdollisimman tehokkaasti.

Seutumarkkinoinnin päätoimenpide on MetroliAreena 2012. Tapahtuma on tähän mennessä järjestetty Helsingissä, Vantaalla ja Espoossa. Ensi vuonna se toteutuu KUUMA-kuntien alueella. Järjestäjinä ovat muun muassa MTV3 ja Uudenmaan alueen yrittäjäjärjestöt. Muita toimenpiteitä ovat yhteiset esiintymiset mm. matka- ja alihankintamessuilla, joiden kustannukset eivät kuitenkaan sisälly KUUMA-seudun talousarvioon ja joista vetovastuu on Keukella.

Päävastuullinen toimija on kilpailukyky ja vetovoima -painopisteen johtoryhmä (kuntien kehittämisjohtajat).

Lisäksi jatketaan yrittäjäyyskasvatuksen kehittämistä ja toteuttamista YES-keskuksen johdolla, jonka hallinnointi on siirtynyt Keski-Uudenmaan kehittämiskeskus Oy Forumilta Keudalle. YES-keskuksen osalta päävastuullinen toimija on sivistystoimenjohtajien työryhmä. YES-keskuksen toimintaan ja kustannuksiin osallistuvat Hyvinkää, Järvenpää, Kerava, Mäntsälä, Nurmijärvi, Pornainen ja Tuusula.

## **2. Liikenneyhteyksien kehittäminen**

Sujuvan liikkumisen mahdollistaminen on KUUMA-seudun kilpailukyvyn ja vetovoiman kannalta avainasemassa. Erityisesti poikittaisyhteydet, kevyen liikenteen hankkeet sekä keskustojen ohitustiet, ratakapasiteetin lisääminen ja uusien ratahankkeiden toteutuminen ovat edellytyksiä alueen kehittymiselle.

Helsingin seudun liikennejärjestelmätyö (HLJ 2011) jatkuu valtion kanssa solmittavan MAL-aiesopimuksen valmistelulla, HLJ 2011:n mukaisilla toteuttamishankkeilla kuten pyöräilyn seuturaitis selvityksellä ja liikenneturvallisuusstrategian laatimisella, HLJ:n toteutumisen seurannalla sekä seuraavan liikennejärjestelmätyökierroksen valmistelulla. HLJ -työstä vastaa edelleen Helsingin seudun liikenne -kuntayhtymä (HSL).

Kuusi vuotta maakunnan kehittämISRahan tuella toteutettu erillinen KUUMA-liikennehanke loppuu. Liikenneyhteistyö ja -edunvalvonta ovat kuitenkin yksi KUUMA-yhteistyön kulmakivistä. Siksi sitä jatketaan kuntien rahoittamana. Ensi vuonna päivitetään KUUMAN omat liikenteen kärkihankkeet HLJ 2011-päätös huomioiden sekä kehitetään kuntien henkilökuljetuksia, pysäköintiä sekä joukkoliikenteen järjestelmää, palvelutasoa ja informaatiota. Yhteistyötä pysäköinninvalvontaan liittyen selvitetään parhaillaan. Merkittävä osa liikenne-edunvalvontaa on yhteinen valmistautuminen HLJ 2011-jatkotyön aikana sekä hyvät yhteydet Helsingin seudun liikennetoimijoihin.

HLJ 2011:n jatkotoimien (konsultti)kustannukset sisältyvät KUUMA-seudun toiminta- ja taloussuunnitelmaan kahdeksan kunnan osalta. HSL-jäsenkunnat Kerava ja Kirkkonummi maksavat nämä kustannukset HSL-kuntaosuuksien kautta. KUUMA-liikenneyhteistyössä ovat mukana kaikki 10 kuntaa. Päävastuullisena toimijana on liikennetyöryhmä. Yhteisestä edunvalvonnasta vastaavat KUUMA-komissio ja -hallitus.

### **3. Vetovoimaiset keskustat ja kaupalliset palvelut**

Osaavien työntekijöiden toivotaan muuttavan ja viihtyvän KUUMA-alueella. Tätä varten on vuonna 2009 tehty selvitys kaupallisista palveluista. Selvitystä on tarkoitus jatkaa sekä yhdistää se kunkin kunnan oman keskustan/keskustojen kehittämiseen. Tavoitteena on keskustojen vetovoiman lisääminen ja niiden seudullisten roolien selkeyttäminen. Vuoden 2009 selvitys laadittiin kuuden KUUMA-kunnan alueelle. Jatkoselvitys tulee koskemaan kymmentä KUUMA-kuntaa.

Toimenpiteet ovat ostovoiman arviointia suhteessa väestön kasvuun, keskustojen roolien ja palvelutarjonnan fyysistä ja toiminnallista kehittämissuunnittelua sekä kaupallisten palvelujen mitoitusta ja sijoittumista. Lopputuotteena saadaan kokonaisarvio maankäytön ja väestökehityksen edellyttämästä kaupallisten palvelujen määrästä, laadusta, sijainnista, toimintaedellytyksistä (ostovoimasta) sekä keskustojen imagot ja tavoitteet.

Päävastuullisena toimijana on kaavoittajat-työryhmä.

### **4. Laadukas, yhdyskuntarakennetta eheyttävä pientaloasuminen**

Yksi tärkeimmistä KUUMA-seudun vahvuuksista ja vetovoimaan vaikuttavista tekijöistä on laadukas ja kohtuuhintainen asuminen. Yhteistyössä ovat jo aiemmin syntyneet KUUMA-alueen kehitys- ja ympäristökuva (2007), KUUMAN ja Nelosten yhteinen MAL-suunnitelma (2007) sekä KUUMAN asuntopoliittinen ohjelma (2007).

Lisäksi kunnat ja kaupungit ovat allekirjoittaneet asunto- ja tonttitarjonnan aiesopimuksen sekä aiesopimuksen metropolialueen kilpailukyvyyn vahvistamisesta osana edellisen hallituksen metropolipolitiikkaa. Uuden



hallitusohjelman mukaan valtion ja suurten kaupunkiseutujen aiesopimusmenettelyä vahvistetaan erityisesti maankäytön, asumisen, liikenteen osalta. Yhdyskuntarakenteen eheyttämistä, kestävä kehitystä ja sosiaalista eheyttä korostetaan hallitusohjelmassa monin paikoin.

Nämä yhdistetään laadukkaana pientaloasumisen kehittämishankkeessa. Tavoitteena on yhdyskuntarakennetta eheyttävät, ekotehokkuuteen perustuvat, laadukkaat ja vetovoimaiset pientaloalueet. Yhteistyössä luodaan kriteerit, suunnitteluperiaatteet ja toteutusmallit tavanomaista pientaloasumista selvästi ekotehokkaammille pientaloalueille. Kriteerit halutaan mukaan kuntien päätöksentekoon.

KUUMA-kunnissa ja muuallakin aiemmin suunniteltujen ja toteutettujen pientaloalueiden parhaat piirteet ja toimintamallit kootaan yksiin kansiin. Oppimista tehostetaan yritysten, virkamiesten, päättäjien, järjestöjen ja asukkaiden runsaalla vuoropuhelulla.

Pientaloasumisella tarkoitetaan tässä yhteydessä joukko- ja kevyeen liikenteeseen tukeutuvaa, asemakaava-alueilla sijaitsevaa, tavanomaista kerrostalorakentamista kevyempää rakentamista. Se voi sisältää sekoittuneesti erityyppisiä omakoti-, rivitalo-, ryhmä- ja kerrostaloasuntoja - myös täydennysrakentamisen muodossa.

KUUMA-seutu haluaa toimia pilottialueena kehitettäessä sosiaalisesti kestävä pientalomaista laatuasumista kansallisella tasolla. Hanke on osa aiesopimusta metropolialueen kilpailukykyyn vahvistamiseksi.

Päävastuullisena toimijana on kaavoittajat-työryhmä.

## **5. Raja-alueiden kehittäminen**

Tavoitteena on selvittää tarve ja tahto laatia kuntien rajat ylittäviä strategisia yleiskaavoja aiemmin laaditun maankäytön kehityskuvan pohjalta.

KUUMA-kehityskuva päivitetään ja laajennetaan koskemaan kaikkia 10 kuntaa. Työ aloitetaan vuoden 2011 puolella. Tämän avulla valmistaudutaan paitsi koko Helsingin seudun kehityskuvan laatimiseen ja samalla uuteen MAL-aiesopimukseen valtion kanssa, sekä selvitetään KUUMAn laajenemisen mukanaan tuomat mahdolliset uudet raja-alueiden kehittämistoimenpiteet. Aiempia toimia ovat olleet lentoradan linjaustarkastelu sekä selvitys oikoradan mahdollisista uusista asemapaikoista.

Lisäksi tutkitaan toiminta- ja rahoitusmalleja palvelujen, kunnallistekniikan ja joukkoliikenteen toteutukseen ja ylläpitoon sekä palvelujen optimaalista sijoitusta ja niiden käyttöä yli kuntarajojen.

Päävastuullisena toimijana on kaavoittajat-työryhmä.

## **6. Strategisen ilmasto-ohjelman toteuttaminen**

Yksi tärkeimmistä KUUMA-seudun vetovoima- ja kilpailukykytekijöistä nyt ja tulevaisuudessa on puhdas ilmanlaatu ja luonnonläheinen ympäristö. Kunnat ovat vuonna 2009 yhdessä laatineet strategisen ilmasto-ohjelman, joka on hyväksytty vuonna 2010.

Ilmasto-ohjelman tavoitteena on

1. määritellä ilmastonmuutoksen hillintään alueelliset keinot, joilla rajoitetaan lisääntyviä kasvihuonekaasupäästöjä ja lisätään energiatehokkuutta sekä
2. edistää sopeutumista ilmastonmuutokseen.

Ilmasto-ohjelmaa toteutetaan yhteistyössä kuntien ja yritysten kanssa.

Lähtökohtana on vähentää energiankulutusta vähintään 9 prosenttia vuoden 2005 tasosta vuoteen 2016, vähentää kasvihuonekaasujen ominaispäästöjä vähintään 33 prosenttia vuoden 1990 tasosta vuoteen 2020 sekä lisätä uusiutuvan energian osuus 60 prosenttiin ja liikenteen biopolttoaineiden osuus 10 prosenttiin vuoteen 2020 mennessä.

Toimenpiteet kohdistuvat liikenteeseen, maankäyttöön, energian kulutukseen, rakennuksiin, materiaalin kulutukseen ja jätteisiin sekä energian tuotantoon ja jakeluun.

Ilmasto-ohjelmassa esitetyistä toimista vuonna 2012 toteutetaan

- energiatehokkuustyökalujen selvittäminen eli uusiutuvia energialähteitä ja energiatehokkuutta suosivat parhaat käytännöt kuten tontinluovutusehdot ja -vuokrat, taloudelliset ohjauskeinot sekä suunnitteluohjeet
- kuntien toimenpiteiden koordinointi ja edistäminen: kiinteistöjen energiakatselmukset ja energian säästöön kannustavat toimenpiteet kuten seuranta ja palkitseminen, hankintamenettelyn kehittäminen ja hyvien esimerkkien levittäminen
- Keski-Uudenmaan ilmastokatsauksen julkaiseminen kahdesti vuodessa; katsauksessa seurataan ilmastotyön etenemistä ja esitellään kiinnostavia esimerkkejä kunnista
- päästöjen ajantasainen seuranta CO<sub>2</sub>-palvelusivuja kehittämällä ja hyödyntämällä, sivustot sisältävät viikottaisen ja kunnittaisen päästöseurannan
- sopeutumis suunnitelman laatiminen; suunnitelmassa mm. käsitellään toimenpiteitä ilmastonmuutoksen paikallisiin vaikutuksiin, kuten rankkasateisiin ja tulviin, varautumiselle
- tiedottaminen sekä erilaisten seminaarien ja energianeuvontatapahtumien järjestäminen yhteistyössä järjestöjen ja kauppakamarin kanssa

Päävastuullisena toimijana on Keski-Uudenmaan ympäristökeskus, joka johtaa kuntien yhteistyötä varten kootun seurantaryhmän toimintaa.

## **3.2 KILPAILUKYKYISET JA KUSTANNUSTEHOKKAAT PALVELUT**

Tavoitteena ovat kilpailukykyiset ja kustannustehokkaat julkiset palvelut. Ne muodostavat yhden alueen tärkeimmistä kilpailukyky- ja vetovoimatekijöistä.

Edellytyksenä on

- väestön kasvun, ikärakenteen ja työpaikkakehityksen muutosten ennakointi
- kuntien palveluverkon yhteiskäytön mahdollistaminen
- palveluiden tuottamistavan tehostaminen.

### **Toimenpiteet**

#### **1. Tietopalveluyhteistyön kehittäminen**

KUUMA-kunnilla ei ole riittävästi resursseja ylläpitää ja kehittää omia tietopalveluja, joten yhteistyö Helsingin seudun muiden kuntien, Helsingin kaupungin tietokeskuksen sekä Helsingin seudun ympäristö (HSY) - kuntayhtymän ja Uudenmaan liiton kanssa on erittäin tärkeää.

Helsingin seudun aluesarjat on Helsingin kaupungin Tietokeskuksen ylläpitämä tilastotietokanta, joka sisältää perustilastoja pääkaupunkiseudun (Espoo, Helsinki, Vantaa) kunnista alueittain sekä muun Helsingin seudun, Uudenmaan ja Itä-Uudenmaan tilastoja kuntatasolla. Aluesarjojen etuna on eri ilmiöiden aikasarjat. Tietosuojattuna se on vapaasti käytettävissä internetissä.

Tavoitteena on laajentaa aluesarjoja siten, että ne muodostavat sisällöllisesti ja rakenteellisesti yhtenäisen 14 Helsingin seudun kuntaa koskevan seututilastopohjan. Helsingin seudun kuntatasoinen tilastokanta sisältäisi laajennuksen jälkeen perustiedot asunto- ja rakennustuotannosta, asunto- ja rakennuskannasta, tulotasosta, työvoimasta ja työpaikoista sekä väestöstä. Laajentamisella halutaan yhtenäistää seututilastoa ja tuottaa yhteinen seututilastopalvelu internetin kautta asukkaille sekä seudun suunnittelun, päätöksenteon ja johtamisen tueksi.

Toimenpiteet perustuvat Helsingin seudun tietopalveluiden kartoitukseen ja toteuttamismahdollisuuksiin (2009). Selvityksessä esitettiin pitkäjänteisiä tai huomattavasti voimavaroja edellyttäviä kehittämistoimenpiteitä sekä välittömästi pienin tai kohtuullisin voimavaroin käynnistettävissä olevia kehittämistoimenpiteitä, joista aluesarjojen laajentaminen on yksi.

Päävastuullisena toimijana on tietohuoltoryhmä.

#### **2. Paikkatietoyhteistyö**

Paikkatietoyhteistyötä on jo kehitetty ja pilotoitu useana vuonna. Aineistojen käyttöön saanti kuntarajojen yli on ollut tärkeää erityisesti Keski-Uudenmaan ympäristökeskuksen ja muiden seudullisten toimijoiden kannalta. KUUMA-paikkatietopurkki sisältää tällä hetkellä opaskartan, rakennukset, rakennusluvut, kiinteistörajat ja -tunnukset, kiinteistöjen omistajatiedot, rakennustiedot ja suppeat väestötiedot, osoitetiedot, tilastoaluejaot, vesilaitosten toiminta-alueet ja vedenottamot, maastokartat, ortokuvia, asemakaava-alueiden ulkorajan, yleiskaavarajat, luonnonsuojelukohteet, perinnemaisema-alueet, pohjavesialueet, arvokkaat kallioalueet sekä Natura-alueet Järvenpään, Keravan, Mäntsälän, Nurmijärven, Pornaisten ja Tuusulan osalta.

Valmiudet laajentaa paikkatietopurkki kaikkien nykyisten KUUMA-kuntien alueelle ovat teknisesti olemassa, mutta purkin pysyvää hallinnollista ja organisatorista ratkaisua tarvitaan. Vuoden 2011 tavoitteena on ollut selvittää organisointia ja liiketoimintamalleja siten, että paikkatietopalvelun vakinaistamiseen voidaan varautua KUUMAn ja kuntien talousarvioissa 2013. Vaihtoehtoja voivat olla esimerkiksi oma isäntäkuntaperiaatteella toimiva KUUMA-paikkatietopalvelukeskus, liittyminen johonkin jo olemassa olevaan KUUMAn palvelukeskukseen, palvelun yhtiöittäminen, palvelun ostaminen yksityisiltä yrityksiltä, palvelun integrointi Helsingin seutuun tai Kuntien Tieran valtakunnalliseen palvelukeskukseen.

Vuonna 2012 valmistaudutaan laadittavana olevan liiketoimintasuunnitelman toimeenpanoon tarvittaessa kaikissa 10 kunnassa sekä kehitetään paikkatietopurkin toimintaperiaatteita erityisesti valtakunnallisten sähköisen asioinnin hankkeiden (mm. SADe- projekti) ja EU:n Inspire- direktiivin toteuttamisen näkökulmasta.

Päävastuullisena toimijana on tietohuoltoryhmä. Laadittavana olevan liiketoimintasuunnitelman hyväksyy komissio. Liiketoimintasuunnitelman toimeenpanosta päätetään kunnittain.

### **3. Palveluverkkokartoitukset**

Paikkatietojen kehittäminen ja tietopalveluyhteistyö kytketään kussakin kunnassa erikseen tehtävään palveluverkkoselvitykseen. Niissä kerätään tietoa siitä, missä julkisia palveluja tuotetaan.

Kukin kunta päättää itsenäisesti palveluverkkoselvityksensä käynnistämisestä ja sen laajuudesta. Siinä voidaan kuitenkin esimerkiksi ennakoida väestön ikärakenteen muutokset, ikääntyneiden palvelujen kysyntä ja sen kustannukset tulevana vuosina.

Kuntien yhteistyönä (kuntien omien palveluverkkoselvitysten rinnalla) selvitetään Helsingin kaupungin kehittämän toimipisterekestieri- ja palvelukarttamallin hyödyntämis- ja laajentamismahdollisuudet. Internetiin rakennettava palvelukartta havainnollistaa kuntalaisille kuntien palvelupisteiden sijainnin. Sen avulla voi esimerkiksi hakea lähellä sijaitsevia

palveluja asuinpaikan tai minkä tahansa sijainnin mukaan. Lisäksi palvelukartta toimii apuvälineenä palveluverkon suunnittelussa.

Kuntien palveluverkkokartoitukset ja yhteinen palvelukartta mahdollistavat palvelujen käytön kuntarajojen yli sekä uusien investointien tarkoituksenmukaisuuden varmistamisen, jos tällaista myöhemmin halutaan.

Päävastuullisena toimijana on tekniikkaryhmä.

#### **4. Palvelujen tehokkuuden lisääminen**

Tähän mennessä julkisten palveluiden kehittämissyhteistyö KUUMA-kuntien kesken on kohdistunut kuntaorganisaatioille itselleen suunnattuihin tukipalveluihin sekä kuntalaisille suunnattuihin erityispalveluihin kuten ympäristöpalveluihin ja päihde- ja mielenterveyspalveluihin.

Vuodesta 2010 lähtien on linjattu, että palvelujen kehittämisessä painotetaan kilpailukykyä ja kustannustehokkuutta riippumatta siitä, tuotetaanko palveluja yksin tai yhdessä muiden kuntien kanssa. Yhteistyön tavoitteena on ollut, että kuntalaisia kohdellaan KUUMA-kunnissa mahdollisimman tasavertaisesti. Tällöin yhteistyö on käytännössä ollut parhaiden käytäntöjen vertailua ja käyttöönottoa, esimerkiksi yhteisiä linjauksia, laatusuosituksia, asiakaskriteerejä, koulutusta kilpailutuksia tai yhteisten yksiköiden perustamista.

KUUMA-yhteistyön laajentumisen jälkeen sote-toimialalla on korostunut, että palveluyhteistyötä toteutetaan pääsääntöisesti saman sairaanhoitoalueen kuntien kesken. Kymmenen kunnan muodostama KUUMA ei enää ole luonteva areena kehittää palvelujen tuottamista.

Sivi-yhteistyön osalta tilanne on kutakuinkin sama. Siellä luontevin yhteistyö toteutuu Keski-Uudenmaan ammattioppilaitoksen omistajakuntien ja tätä kautta Laurean omistajien kesken.

Uuden hallitusohjelman mukaan sosiaali- ja terveydenhuollon palvelurakenteen uudistus selvitetään osana kuntauudistusta. Palvelurakennemuutoksen toteuttamiseksi säädetään sosiaali- ja terveydenhuollon järjestämistä, rahoitusta, kehittämistä ja valvontaa koskeva laki.

Metropolialueen kilpailukykyyn vahvistamiseen liittyen hallitusohjelmassa mainitaan muun muassa aiesopimuskäytännön vahvistaminen, alueellisen segregaation estäminen sekä uusien toimintamallien kehittäminen maahanmuuttajataustaisen väestön kotouttamisen ja työllistämisen edistämiseksi.

Näin ollen KUUMA-yhteistyö on luonteva kohdistaa edunvalvontaan ainakin edellä mainituissa asioissa.

KUUMA-sivi- ja sotepalveluyhteistyö on tarpeen organisoida uudelleen liittyen toisaalta edunvalvontaan sekä toisaalta kilpailukykyisten palveluiden tuottamiseen ja kehittämiseen. Välttämättömät ja tekniset muutokset tähän liittyen tehdään päivitettävänä olevaan yhteistyösopimukseen syksyllä 2011. Muita muutoksia valmistellaan kuntauudistuksen ja metropolipolitiikan edetessä ja niihin palataan tarvittaessa myöhemmin.

Kunnat ovat toteuttaneet talouden ja toiminnan tunnuslukuvertailuja Vertti-vertailun pohjalta. Tunnuslukujen luotettavuutta on kyseenalaistettu monen kunnan taholta. Vertailukuntien määrä on vähentynyt viime vuosina. Luotettavan tunnuslukuvertailun rakentamiseksi KUUMA-kuntien kesken ostetaan konsulttipalveluna uuden vertailukehikon rakentaminen.

Henkilöstön osaamisen lisäämiseksi ja kehittämiseksi järjestetään yhteisiä henkilöstökoulutuksia ja esimiesvalmennuksia. Toiminnan ja talouden kehittämistä tukevia yhtenäisiä henkilöstömittareita parannetaan ja lisätään niiden vertailtavuutta kuntien välillä. Ylikunnallisen yhteistoiminnan kehittämisen tavoitteena on palvelutoiminnan rakenteiden kehittäminen. Myös henkilöstön sisäisen viestinnän valmiuksia parannetaan.

Vastuullisena toimijana palveluyhteistyön uudelleen organisoinnin valmistelussa ovat sote-palveluiden osalta sote-neuvottelukunta ja siviipalveluiden osalta sivistystoimenjohtajien työryhmä. Uudelleen organisointia KUUMA-hallitukselle (ja sieltä tarvittaessa edelleen kunnille) esittää KUUMA-komissio. Päivitetty KUUMA-yhteistyösopimus hyväksytään kuntien valtuustoissa.

Vastuullisena toimijana henkilöstön osaamisen kehittämisessä on henkilöstöjohtoryhmä. Sisältöasiantuntijoina ovat kustannusten vertailukehikon osalta talousryhmä sekä viestintäosaamisen vahvistamisessa viestintäryhmä. Henkilöstön osallistumisesta palveluyhteistyön kehittämiseen on sovittu KUUMA-yhteishankkeiden henkilöstöasioiden järjestelyä koskevassa sopimuksessa.

## **5. Muu palveluyhteistyö**

Järvenpää, Kerava, Mäntsälä, Nurmijärvi, Pornainen, Tuusula ja Hyvinkää ovat yhdessä saaneet valtion erityisavustusta opetustoimen henkilöstön täydennyskoulutuksen kehittämiseen erityisesti perusopetuksen henkilöstön osalta. Hankkeeseen osallistuvan opetushenkilöstön määrä on yhteensä noin 2200 henkilöä.

Sote-toimialla kuntien yhteiset hankkeet toteutuvat sairaanhoitoalueittain.

KUUMAn henkilöstöpalvelukeskus, talouspalvelukeskus, tietopalvelukeskus, hankintapalvelukeskus ja Keski-Uudenmaan ympäristökeskus toimivat isäntäkuntamallilla ja ovat osa isäntäkuntiansa toiminta- ja taloussuunnitelmia.

## 4 TOIMINTATAVAT

Toimintatapoina ovat kuntien yhteistyö ja verkottuminen eri muodoissaan mukaan lukien omistajapolitiikka ja edunvalvonta sekä yhteistyön koordinointi.

Yhteistyökumppaneista tärkeimpiä ovat Helsingin seudun kunnat ja kaupungit: pääkaupunkiseudun neljä kaupunkia Helsinki, Vantaa, Espoo ja Kauniainen. Myös Länsi-Uudenmaan ja Itä-Uudenmaan kunnat ovat hyviä neuvottelu- ja yhteistyökumppaneita. Kaikkien kuntaryhmien keskinäisiä neuvotteluja tulee lisätä Uudenmaan liiton avulla niissä asioissa, jotka ovat koko maakunnalle yhteisiä.

### 4.1 OMISTAJAPOLITIikka JA EDUNVALVONTA

Tavoitteena on yhteisöjen toiminnan kehittäminen ja tukeminen siten, että omistajien yhteiset tavoitteet toteutuvat. Yhteiset tavoitteet liittyvät useimmiten talouden ja tehokkuuden parantamiseen, palvelujen tarjontaan, palvelurakenteen muutokseen, henkilöstöön sekä aluerakenteen ja -suunnittelun kehittämiseen.

Edellytyksenä ovat kaikkien omistajien avoin ja johdonmukainen käyttäytyminen, vastuullisten ja asiantuntevien jäsenten ehdottaminen yhteisöjen hallintoelimiin, omistajien painotusten ja toimintaympäristön muutosten esiin tuominen yhteisöjen keskeisissä strategisissa toiminnaissa sekä toimien koordinointi KUUMA-komissiossa ja -hallituksessa.

#### Toimenpiteet

KUUMAN omistajapoliittiset menettelytavat uusitaan vuoden 2011 loppuun mennessä ottaen huomioon uudet jäsenkunnat. Tähän mennessä KUUMAlla on ollut erilaisia omistajapoliittisia ryhmiä, jotka ovat kokoontuneet vaihtelevasti. Uudet menettelytavat perustuvat kuntien omistajapoliittisiin linjauksiin sekä KUUMA-seudun ja kuntien talousarvion hyväksymisen yhteydessä asetettuihin tavoitteisiin. Niiden pohjalta omistajapoliittisista asioista neuvotellaan olemassa olevissa KUUMA-työryhmissä ja -komissiossa sekä yhteistyösopimuksen niin edellyttäessä myös KUUMA-hallituksessa.

Operatiivisesta toteutuksesta ovat tähän asti vastanneet omistajapolitiikkaryhmien koordinaattoreina toimivat kuntajohtajat. Uusien menettelytapojen mukaan työryhmien puheenjohtajat vastaavat yhteisten linjausten, lausuntojen jne. valmistelusta heille nimettyjen yhteisöjen osalta. Asiat tuodaan päätettäväksi komissioon silloin, kun kyse on muutoksesta yhteisön toimintaan ja talouteen. KUUMA-edunvalvonnan menettelytavat sekä merkittävimmät kannanotot hyväksyy KUUMA-hallitus.

## 4.2 HELSINGIN SEUDUN YHTEISTYÖ JA METROPOLIPOLITIikka

Tavoitteena on menestyä metropolialueella pääkaupunkiseudun rinnalla.

Edellytyksenä on, että omat vahvuudet on selvitetty, kulloinkin käsittelyssä olevasta asiasta on etukäteen muodostettu yhteinen mielipide.

Yhteisiä ajankohtaisia asioita Helsingin seudulla ovat tällä hetkellä muun muassa uuden hallitusohjelman mukaisen kuntauudistuksen ja metropolipolitiikan toteuttaminen (ml. MAL-aiesopimus, kasvu-/kilpailukyky-aiesopimus, selvitys erillisestä metropolilaista), Uudenmaan maakuntakaavan valmistelu sekä Helsingin seudun liikennejärjestelmäsuunnitelmaan kuuluvien ns. KUHA-hankkeiden<sup>11</sup> suunnittelu.

### **Toimenpiteet**

Valmistellaan kymmenen kunnan yhteinen mielipide kulloinkin käsittelyssä olevasta asiasta. Informoidaan ja käsitellään asiat yhtäaikaaisesti ja samoin materiaalein myös kaikkien kymmenen kunnan toimielimissä.

Osallistutaan aktiivisesti metropolipolitiikan eri työryhmien työskentelyyn sekä johtavista luottamushenkilöistä muodostuvan Helsingin seudun yhteistyökokouksen, kuntajohtajien valmistelukunnan sekä MAL-neuvottelukunnan ja -jaoston työskentelyyn.

Hyödynnetään kymmenen kunnan luottamushenkilöiden ja viranhaltijoiden yhteyksiä päätöksentekijöihin. Tehostetaan viestintää edunvalvonnan tueksi

Lisätään edunvalvonta- ja omistajapolitiikkayhteistyötä tarvittaessa Uudenmaan muiden kuntaryhmien kanssa. Toimitaan Helsingin seudun yhteistyön ja Uudenmaan liiton toimien päällekkäisyyksien poistamiseksi.

Yhteistyökumppaneiden määrän kasvaessa uhkana on liiallinen organisoituminen. Samat henkilöt saattavat osallistua saman asian tiimoilta useisiin työryhmiin ja päätöksentekoaareenoihin. KUUMAN kantana on, että uusien asioiden työstämiseen käytetään olemassa olevia toimielimiä.

Toimenpiteen kustannukset ovat pääosin omaa työtä ja kokouskuluja, eli kustannukset sisältyvät sekä kuntien talousarvioihin että KUUMA-yhteistyön koordinointiin. Päävastuullisina toimijoina KUUMAN osalta ovat KUUMA-komissio ja -hallitus. Kunnan- ja kaupunginhallitusten yhteiskokous evästää toiminnan suunnittelua ja kehittämistä.

---

<sup>11</sup> KUHA-hankkeet = pienet kustannustehokkaat hankkeet



## 4.3 YHTEISTYÖN KOORDINOINTI

Tavoitteena on KUUMA-yhteistyökokonaisuuden hallinta ja johtaminen.

Edellytyksenä on, että KUUMA-toimisto johtaa, tukee ja mahdollistaa

1. yhteisten tavoitteiden asetannan ja seurannan
2. työryhmien toiminnan ja niiden välisen yhteistyön
3. yhteisen mielipiteen tuottamisen ja edunvalvonnan sekä
4. maineen hallinnan (yhtenäiset toiminta, viestintä ja ulkoinen ilme).

### Toimenpiteet

Syksyllä 2011 laadittu uusi KUUMA-yhteistyösopimus käsitellään kunnanvaltuustoissa siten, että Hyvinkää, Kirkkonummi, Sipoo ja Vihti ovat täysmääräisiä kuntayhtymän jäseniä vuoden 2012 alusta lähtien tai heti, kun mahdollista. Yhteistyösopimukseen on tehty välttämättömät ja tekniset muutokset. Mahdolliset kuntauudistuksen ja metropolipolitiikan mukanaan tuomat muutokset lisätään myöhemmin.

Arvioidaan päättyvän valtuustokauden KUUMA-yhteistyö sekä itsearviointina että ulkopuolisen asiantuntijan avulla.

Järjestetään kunnanhallitusten yhteiskokoukset, KUUMA-hallituksen ja -komission kokoukset ja seminaarit. Tuetaan KUUMA-asioiden käsittelyä kuntien toimielimissä samanaikaisesti ja samoin materiaalein.

Tuetaan työryhmien toimintaa sekä mahdollistetaan yhteisten tavoitteiden asetanta, toimintasuunnitelman ja talousarvion suunnittelu, toiminnan seuranta sekä toimintakertomuksen valmistelu yhteisen käsittelyjärjestyksen ja vuosikellon avulla.

Mahdollistetaan työryhmien työskentely hakemalla toimintaan ulkopuolista rahoitusta ja huolehtimalla tarvittavasta projektihallinnoinnista.

Mahdollistetaan seudullisten hankkeiden ja samalla hankkeisiin sitoutuvien resurssien koordinointi käsittelemällä kaikki seudulliset rahoitushakemukset komissiossa ennen rahoituksen hakemista. Käsitellään ja sitoudutaan seuraavan vuoden hankkeisiin edellisen vuoden syksyllä talousarviokäsittelyn yhteydessä. Henkilöstöä koskevissa palveluyhteistyöhankkeissa asia käsitellään henkilöstöryhmässä ennen KUUMA-hallituksen päätöksentekoa.

Lisätään työryhmien yhteisten tavoitteiden asetantaa ja yhteistyötä kilpailukyky ja vetovoima -painopisteen sekä kilpailukykyiset ja kustannustehokkaat palvelut -painopisteen sisällä. Ylläpidetään työryhmien projektinhallintaosaamista liittyen ulkopuoliseen rahoituksen käyttämiseen.

Tiedotetaan KUUMA-yhteistyöstä asukkaille kuntien omissa lehdissä ns. KUUMA-juttujen muodossa sekä sidosryhmille sähköisen Uutiskirjeen muodossa. Tehostetaan viestintää ajankohtaisista asioista.

Ylläpidetään ja kehitetään yhteyksiä tärkeimpiin rahoittajiin ja sidosryhmiin kuten elinkeinoelämään ja alueen koulutuksen järjestäjiin, Uudenmaan liittoon, HSL- ja HSY-kuntayhtymiin, ELY-keskukseen, alueen osaamiskeskuksiin sekä eri ministeriöihin.

Päävastuullisena toimijana on yhteistyöjohtaja, kuntien KUUMA-päätöksenteon suhteen yhteistyössä hallintojohtajien ryhmän ja viestinnän suhteen viestintäryhmän kanssa.

## 5 TALOUS

Voimassa olevan KUUMA-yhteistyösopimuksen mukaan kuntien valtuustot hyväksyvät vuosittain kolmen vuoden KUUMA-yhteistyön toiminta- ja taloussuunnitelman kuntien talousarvion yhteydessä. Toiminta- ja taloussuunnitelmassa esitetään yhteistyön sisältö ja rahoitus. Toimintasuunnitelmaan liitetyistä erillishankkeista ja muusta yhteistyöstä päätetään kunnittain erikseen.

Erillishankkeita ovat YES-keskus ja Helsingin seudun liikennejärjestelmäsuunnitelman jatkotyöt (luku 3.1 ja liikenneyhteyksien kehittäminen). YES-keskuksen toimintaan ja kustannuksiin osallistuvat Hyvinkää, Järvenpää, Kerava, Mäntsälä, Nurmijärvi, Pornainen ja Tuusula (luku 3.1 ja elinkeinoyhteistyön kehittäminen). HSL veloittaa Keravan ja Kirkkonummen maksuosuudet niiltä suoraan. Muiden kuntien maksuosuus sisältyy KUUMA-seudun talousarvioon 2012.

Kunnat osallistuvat toimintasuunnitelman mukaisiin yhteistyön kustannuksiin ja vastaavat varoista ja veloista talousarvion laadintavuotta edeltävän vuoden vaihteen asukaslukujen suhteessa.

Vuosina 2012-2013 KUUMA-yhteistyön tärkein ulkopuolinen rahoitus tulee kansallisesta koheesio- ja kilpailukykyohjelmasta eli KOKO-ohjelmasta. KOKO-ohjelman rahoitus on käytännössä maakunnan kehittämistä, jonka määrä valtakunnallisesti määritetään valtion talousarvion yhteydessä. Työ- ja elinkeinoministeriö vahvistaa Uudenmaan maakunnan kehittämistä suuruuden tammi-helmikuussa 2012. KOKO-ohjelmakausi päättyi 31.12.2013 ja sen jälkeisestä ulkopuolisesta rahoituksesta ei ole vielä tietoa.

Kaikki kymmenen KUUMA-kuntaa osallistuvat KUUMA-yhteistyöhön täysimääräisesti mukaan lukien KOKO-ohjelma.

## KUUMA-SEUTU, TALOUSARVIO 1.1.-31.12.2012

### Menot

Kilpailukyvyn vahvistaminen		<b>402 913</b>
Elinkeinoyhteistyön kehittäminen	40 000	
YES-keskus	34 413	
Liikenneyhteysien kehittäminen		
HLJ	48 500	
Liikenneyhteistyö	90 000	
Vetovoimaiset keskustat ja kaupalliset palvelut	15 000	
Raja-alueiden kehittäminen	30 000	
Ilmastostrategian toteuttaminen	70 000	
Laadukas, yhdyskuntarakennetta eheyttävä pientaloasuminen	75 000	
Kilpailukykyiset ja kustannustehokkaat palvelut		<b>100 000</b>
Yhteistyön koordinointi		<b>210 000</b>
<b>Yhteensä</b>		<b>712 913</b>

### Tulot

KOKO-ohjelma		<b>270000</b>
Kuntien maksuosuudet		<b>442913</b>
KOKO-ohjelmaan	270000	
Muihin hankkeisiin	172913	
Muu rahoitus		<b>0</b>
<b>Yhteensä</b>		<b>712913</b>

## KUNTIEN MAKSUOSUUDET

	<u>KOKO-</u> <u>ohjelma</u>	<u>Liikenne-</u> <u>yhteistyö</u>	<u>HLJ</u> <u>2011</u>	<u>YES-</u> <u>keskus</u>	<u>Maksuosuus</u> <u>v. 2012</u>	<u>Maksuosuus</u> <u>v. 2011</u>
Järvenpää	34332	11444	8053	4376	58205	58245
Kerava	30429	10143		3878	44450	50909
Mäntsälä	17730	5910	4158	2260	30058	29714
Nurmijärvi	35448	11816	8314	4518	60097	59629
Pornainen	4533	1511	1063	578	7685	7624
Tuusula	33031	11010	7747	4210	55999	55322
Hyvinkää	40376	13459	9470	5146	68451	39198
Kirkkonummi	32790	10930		4179	47899	31612
Sipoo	16201	5400	3800	2065	27467	15617
Vihti	25129	8376	5894	3203	42602	24131
<b>Yhteensä</b>	<b>270000</b>	<b>90000</b>	<b>48500</b>	<b>34413</b>	<b>442913</b>	<b>372000</b>

Huom! Vuonna 2011 HSL veloitti HLJ 2011 -kustannukset suoraan Hyvinkäältä, Sipoolta ja Vihdiltä.  
Vuonna 2012 ko. kunnat maksavat osuutensa KUUMA-seudun talousarvion kautta.

Huom! Uudenmaan liitto tuki vuonna 2011 liikenneyhteistyöhanketta 50%:n tuella. Tuolloin Hyvinkää, Kirkkonummi, Sipoo ja Vihti osallistuivat liikenneyhteistyön toimintaan, mutta eivät kustannuksiin. Vuonna 2012 liikenneyhteistyö toteutuu 100%:sesti kuntarahoituksella ja sen rahoittamiseen osallistuvat kaikki 10 kuntaa

Huom! Vuonna 2012 kaikki kunnat osallistuvat YES-keskuksen toimintaan KUUMA-seudun kautta.  
Vuonna 2011 YES-keskuksen toimintaan osallistuivat KUUMA-seudun kautta Järvenpää, Kerava, Mäntsälä, Nurmijärvi, Pornainen ja Tuusula

## KUUMA-SEUTU, TALOUSSUUNNITELMA 2012-2014

<u>Menot</u>	<b>2012</b>	<b>2013</b>	<b>2014</b>
Kilpailukyvyyn ja vetovoiman vahvistaminen	402 913	347 913	347 913
Kilpailukykyiset ja kustannustehokkaat palvelut	100 000	50 000	50 000
Yhteistyön koordinointi	210 000	220 000	230 000
<b>Yhteensä</b>	<b>712 913</b>	<b>617 913</b>	<b>627 913</b>
<u>Tulot</u>	<b>2012</b>	<b>2013</b>	<b>2014</b>
KOKO-ohjelma tai muu rahoitus	270000	212 500	97 500
Kunnat yhteensä	442913	405413	530 413
<b>Yhteensä</b>	<b>712 913</b>	<b>617913</b>	<b>627 913</b>