

8.10.2010



TOIMINTA- JA TALOUSSUUNNITELMA 2011-2013

Vetovoimaisen metropolin kilpailukykyinen **KUUMA**  -seutu

Järvenpää, Kerava, Mäntsälä, Nurmijärvi, Pornainen, Tuusula

Hyvinkää, Kirkkonummi, Sipoo, Vihti

Sisältö

1 KUUMA-YHTEISTYÖ	3
1.1 KUUMAN TOIMINTA-AJATUS	3
1.2 KUUMA-KUNNAT JA KUNTARYHMÄ NELOSET	3
1.3 TOIMINTA- JA TALOUSSUUNNITELMAN LÄHTÖKOHDAT	6
2 TOIMINTAYMPÄRISTÖN MUUTOKSET	9
3 TOIMINNAN PAINOPISTEET	11
3.1 KILPAILUKYVYN JA VETOVOIMAN VAHVISTAMINEN	11
3.2 KILPAILUKYKYISET JA KUSTANNUSTEHOKKAAT PALVELUT	15
4 TOIMINTATAVAT	19
4.1 EDUNVALVONTA JA OMISTAJAPOLITIikka	19
4.2 HELSINGIN SEUDUN YHTEISTYÖ	19
4.3 YHTEISTYÖN KOORDINOINTI	20
5 TALOUS	22

1 KUUMA-YHTEISTYÖ

1.1 KUUMAN TOIMINTA-AJATUS

KUUMA-seutu on väliaikainen kuntayhtymä¹, johon kuuluvat Järvenpää, Kerava, Mäntsälä, Nurmijärvi, Pornainen ja Tuusula. Sosiaali- ja terveysalan toiminnassa on mukana Hyvinkää. Maankäyttöön ja liikenteeseen liittyen yhteistyötä on tehty myös Sipoon, Vihdin ja Kirkkonummen kanssa.

KUUMA-yhteistyöstä on säädetty yhteistyösopimuksessa, joka on voimassa toistaiseksi. Lisäksi KUUMA-hallitus on seutukokeilun kumoamisesta annetun lain siirtymäsäännöksen mukainen kuntien yhteinen toimielin. Siirtymäsäännös on voimassa vuoden 2012 loppuun.

Hyvinkään kaupunginhallitus sekä Kirkkonummen, Sipoon ja Vihdin kunnanhallitukset ovat syksyllä 2010 hyväksyneet esityksen KUUMA-yhteistyön laajenemisesta kuntaryhmä Nelosiin vuodesta 2011 alkaen. Näin ollen KUUMA-yhteistyön sisällöstä ja organisoinnista on valmisteltava uusi yhteistyösopimus.

KUUMA-yhteistyö

1. kehittää aluetta vetovoimaiseksi ja kilpailukykyiseksi olennaisena osana Helsingin seutua
2. valvoo kuntalaisten etua kuntien yhteisesti omistamissa yhteisöissä.
3. edistää alueen kuntalaisten palvelujen kilpailukykyä ja kustannustehokkuutta kuntarajoista riippumatta.

KUUMA-yhteistyön tärkein painopiste on seudun kilpailukykyyn ja vetovoiman vahvistaminen. Toimintatavoista tärkeimmät ovat edunvalvonta ja omistajapolitiikka sekä yhteistyö Helsingin seudun kuntien kanssa.²

KUUMA-yhteistyöllä halutaan myös vaikuttaa Helsingin seudun liikennejärjestelmäsuunnitelmaan, Uudenmaan maakuntakaavaan, maakuntaohjelmaan ja sen toteuttamissuunnitelmaan³ sekä toteuttaa niitä.

1.2 KUUMA-KUNNAT JA KUNTARYHMÄ NELOSET

Järvenpää, Kerava, Mäntsälä, Nurmijärvi, Pornainen ja Tuusula sekä Hyvinkää, Kirkkonummi, Sipoo ja Vihti ovat kaikki muuttovoittoisia. Viime vuosina muuttajat ovat tulleet pääkaupunkiseudulta ja muutto muualta maasta on hiipunut. KUUMA-kuntien yhteenlaskettu väestömäärä on noin 174 000 asukasta ja

¹ Verottajan tulkinta.

² Kunnanhallitusten yhteiskokoukset 31.3.2009 ja 9.6.2009 sekä KUUMA-hallitus 11.6.2009

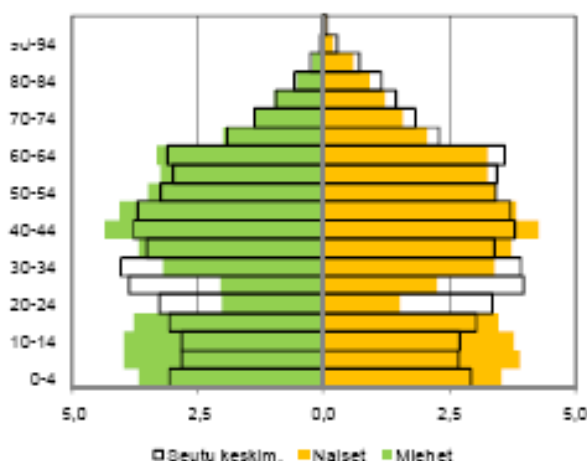
³ Maakuntaohjelman toteuttamissuunnitelma = suunnitelma maakuntaohjelman toteuttamisesta ja tarvittavista eri tahojen (valtio, kunnat, EU-ohjelmat ja kansalliset toimet) toimenpiteistä, määrärahoista ja niiden kohdentamisesta maakunnassa.

kuntaryhmä Nelosten 128 000. Yhteensä kymmenessä kunnassa on asukkaita reilut 301 000⁴. Väestönkasvu vuonna 2009 on keskimäärin +1,2%. Suurimmat kasvuprosentit ovat Pornaisissa, Mäntsälässä, Nurmijärvellä ja Kirkkonummella.

	<u>31.12.2009</u>	<u>31.12.2008</u>	Muutos vuonna <u>2009</u>	<u>Muutos%</u>
Hyvinkää	45270	44987	283	0,6
Järvenpää	38708	38288	420	1,1
Kerava	33833	33546	287	0,9
Kirkkonummi	36509	35981	528	1,5
Mäntsälä	19747	19432	315	1,6
Nurmijärvi	39628	39018	610	1,6
Pornainen	5067	4975	92	1,8
Tuusula	36766	36386	380	1
Vihti	27869	27628	241	0,9
<u>Sipoo</u>	<u>18036</u>	<u>17840</u>	<u>196</u>	<u>1,1</u>
Yhteensä	301433	298081	3352	Keskiarvo 1,21

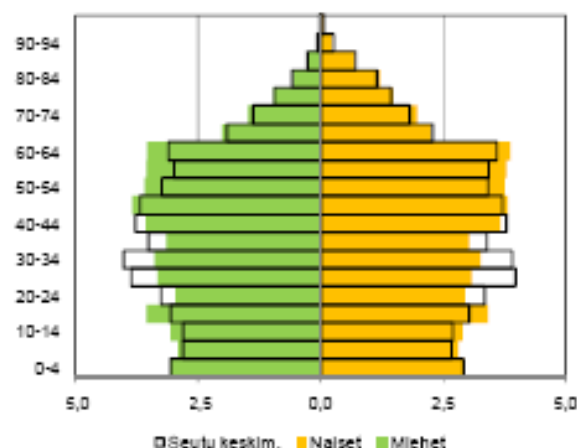
Ikärakenteeltaan väestö on koko Helsingin seudulla keskimäärin nuorempaa kuin koko maan väestö. Kunnat kuitenkin poikkeavat toisistaan huomattavasti. Lasten ja lasten vanhempien ikäluokat ovat suurimpia nopeasti kasvaneissa pientalovaltaisissa kunnissa, joissa nuorten aikuisten osuus on puolestaan huomattavan pieni. Vanhemmat ikäluokat painottuvat keskimääräistä enemmän pääradan varren kerrostalovaltaisemmissa kunnissa Hyvinkäällä, Järvenpäässä ja Keravalla. Pääkaupunkiseudulla nuorten aikuisten osuus on selvästi keskimääräistä suurempi ja lasten osuus pienempi.

Kirkkonummi, Mäntsälä, Nurmijärvi, Pornainen
Sipoo, Tuusula ja Vihti



Lähde: Tilastokeskus

Hyvinkää, Järvenpää, Kerava



Kuvio. Väestön ikä- ja sukupuolirakenne KUUMA-kunnissa ja kuntaryhmä Nelosissa vuodenvaihteessa 2009/2010.⁵

⁴ Tilastokeskus, Väestötiedot 31.12.2009

⁵ Kaksiportaisen seutuhallinnon selvitys, Helsingin seudun toimintaympäristöselvitys 31.5.2010

Työpaikkojen määrä KUUMA-kunnissa ja kuntaryhmä Nelosissa on ollut kasvussa. Työssäkäyntialue muodostuu kuitenkin koko Helsingin seudusta. KUUMAN ja Nelosten osuus seudun työpaikoista on noin 14%. Helsingin seutu on ylivoimaisesti maamme suurin työssäkäyntialue. Kaikista maan työpaikoista seudulla sijaitsee 30 prosenttia.

Taulukko: Työpaikat KUUMA-kunnissa ja kuntaryhmä Nelosissa vuosina 2002-2007⁶

	2002	2003	2004	2005	2006	2007
Hyvinkää	16 659	16 672	16 836	17 089	17 645	18 603
Järvenpää	11 977	12 143	11 916	11 826	12 058	12 377
Kerava	9 803	10 007	10 284	10 714	10 906	11 373
Kirkkonummi	9 895	9 970	10 240	10 204	10 341	10 841
Mäntsälä	4 822	4 902	5 017	4 953	5 104	5 300
Nurmijärvi	9 714	10 103	10 488	10 502	10 680	11 001
Pornainen	834	824	870	851	929	922
Sipoo	4 968	5 254	5 221	5 057	5 160	5 341
Tuusula	11 553	11 618	11 868	12 092	12 791	13 561
Vihti	7 288	7 297	7 558	7 540	7 876	8 102
Hgin seutu	656 670	654 949	659 720	670 649	683 245	704 436
Koko maa	2 221 343	2 226 257	2 242 761	2 265 211	2 313 788	2 369 066

Lähde: Tilastokeskus, Väestötilastopalvelu sekä Kaupunki- ja seutuindikaattorit

Kilpailukyvyyn ja vetovoiman vahvistamisen kannalta KUUMA-kuntien yhteiset vahvuudet, heikkoudet, mahdollisuudet ja uhat ovat⁷:

<p><u>Vahvuustekijöitä ovat</u></p> <ul style="list-style-type: none"> -sijaintiin ja Helsingin seutuun liittyvät asiat, mm. kasvu ja kyky ottaa kasvua vastaan - monipuolinen elinkeinorakenne - erilaisten innovaatiokeskittymien läheisyys - laadukas ja kohtuuhintainen asuminen - puhdas ilmanlaatu ja luonnonläheinen ympäristö 	<p><u>Heikkouksia ovat</u></p> <ul style="list-style-type: none"> -kasvusta ja taloustilanteesta johtuvat resurssien niukkuus - alueen profiloitumisen puute: mielikuva lähellä, mutta samanaikaisesti liian kaukana olevana -isoista kaavavarannoista huolimatta yritysten kulloiseenkin tarpeeseen soveltuvien tonttien riittävyys. -asuntomarkkinoiden ongelmat
<p><u>Mahdollisuuksia ovat</u></p> <ul style="list-style-type: none"> -väylät ja kehittämiskäytävät ja niiden hyödyntäminen -elinkeino-, maankäyttö-, liikenne- ja asuntopolitiikan parempi yhdistäminen -verkottuminen alueen sisällä sekä 	<p><u>Uhkatekijöinä ovat</u></p> <ul style="list-style-type: none"> - talouskriisin jatkuminen ja kuntien taloustilanteen heikkeneminen edelleen - kansainvälisessä omistuksessa olevien yritysten toiminnalliset ja rakenteelliset muutokset

⁶ Kaksiportaisen seutuhallinnon selvitys, Helsingin seudun toimintaympäristöselvitys 31.5.2010

⁷ KUUMA-elinkeinostrategiaa 2006 muokaten.

<p>pääkaupunkiseudun rakenteisiin (yrityspalveluyksiköt, yliopistot, tutkimusyksiköt, osaamiskeskukset jne.) -työvoimapotentialina on paitsi alueella asuva, myös muualla työssäkäyvä väestö, koko Helsingin työssäkäyntialue.</p>	<p>- kasvun keskittyminen, jolloin osa alueesta jää "periferiaksi".</p>
--	---

1.3 TOIMINTA- JA TALOUSSUUNNITELMAN LÄHTÖKOHDAT

KUUMA-yhteistyösopimuksen mukaan kuntien valtuustot hyväksyvät vuosittain kolmen vuoden KUUMA-yhteistyön toiminta- ja taloussuunnitelman kuntien talousarvion yhteydessä. Toiminta- ja taloussuunnitelmassa esitetään yhteistyön sisältö ja rahoitus. Toimintasuunnitelma valmistellaan yhteistyössä kuntien kanssa.

Toimintasuunnitelma tulee voimaan siltä osin kuin kuntien valtuustot ovat sen yhtäpitävästi hyväksyneet. Muilta osin päätöksen täytäntöönpano käsitellään mukana olevien kuntien kesken tehtäväkohtaisesti ja näiltä osin tehtävät voidaan siirtää toteutettavaksi sen hyväksyneiden kuntien kesken erillishankkeina. Toimintasuunnitelmaan liitetyistä erillishankkeista ja muusta yhteistyöstä päätetään kunnittain erikseen.

Toiminta- ja taloussuunnitelman 2011-2013 muita lähtökohtia ovat KUUMA-yhteistyön laajeneminen kuntaryhmä Nelosiin, kunnanhallitusten yhteiskokousten ja KUUMA-hallituksen alkukesästä 2009 tekemät päätökset, edellisen KUUMA-hallituksen evästys sekä vuonna 2008 valmistuneet toiminnan arviointi ja skenaariotyö.

KUUMA-yhteistyön laajeneminen kuntaryhmä Nelosiin

KUUMA-kuntien ja kuntaryhmä Nelosten luottamushenkilöjohto antoi ensimmäisessä yhteisessä kokouksessaan 25.8.2009 kuntajohtajille toimeksiannon valmistella KUUMA-yhteistyön laajentamista kuntaryhmä Nelosiin. Tämä päätettiin toteuttaa vaiheittain: vuonna 2010 kuntaryhmä Neloset osallistuvat edunvalvontaan ja omistajapolitiikkaan sekä tekevät kokemustensa perusteella päätökset muuhun yhteistyöhön osallistumisesta vuodesta 2011 alkaen. Lopputuloksena kaikki kuntaryhmä Nelosten kunnan- ja kaupunginhallitukset hyväksyivät syksyllä 2010 esityksen KUUMA-yhteistyön laajenemisesta kuntaryhmä Nelosiin.

Tämä toiminta- ja taloussuunnitelma on valmisteltu siten, että toiminnassa ovat mukana KUUMA-kunnat ja kuntaryhmä Neloset. Jos esitetty toimenpide tai hanke koskee vain tiettyjä kuntia, tämä on mainittu erikseen.

Kuntaryhmä Nelosten päätökset tarkoittavat kuitenkin suurempaa muutosta kuin nykyisen KUUMA-toiminnan laajentamista uusiin kuntiin. Lisäksi samaan

aikaan on menossa useita Helsingin seudun yhteistyötä koskevia selvityksiä, joiden tulokset valmistuvat vuoden 2010 loppuun mennessä. Näiden pohjalta vuonna 2011 valmistellaan uusi KUUMA-yhteistyösopimus.

KUUMA-hallituksen 2005-2008 linjaukset

Edellinen KUUMA-hallitus linjasi kuntayhteistyön tärkeimmiksi painopisteiksi tärkeysjärjestyksessä

1. edunvalvonnan
2. Helsingin seudun liikennejärjestelmän
3. maankäytön ja asumisen ohjelman 2017 toteutuksen
4. ilmastostrategian ja toimintaohjelman sekä
5. kärkihankkeet (palvelut)

Yhteistyön arvioinnin suositukset

Arvioinnin yksi keskeinen huomio oli, että yhteistyölle julkisuudessa keskustelussa asetetut odotukset ja toisaalta valtuustojen hyväksymät konkreettiset tavoitteet erosivat merkittävästi. Valtuustojen hyväksymissä KUUMA-toimintasuunnitelmissa vuosille 2004-2007 asetetut tavoitteet toteutuivat pääosin hyvin.

Kehittämisehdotuksia tulevan toiminnan suunnitteluun olivat

1. strategisten tavoitteiden täsmentäminen ja priorisointi seuraavalle valtuustokaudelle
2. yhteistyön sisällöllinen kehittäminen
3. yhteistyön organisatorinen uudistaminen sekä
4. projektiosaamiseen ja muutosjohtamiseen panostaminen.

Yhteistyötä maankäyttöön, asumiseen ja liikenteeseen sekä edunvalvontaan ja omistajapolitiikkaan liittyen suositeltiin jatkettavaksi. Epäonnistumisiksi katsottiin laajempi sote-yhteistyö, raja-alueiden maankäyttö sekä kehittämistoiminnan jäsentymättömyys ja aikatauluviiveet.

Tulevaisuuden skenaariot

KUUMA-kuntien, Adultan, Keudan ja Laurean yhteistyönä valmistuneessa skenaariotarkastelussa tarkasteltiin toimintaympäristöä muokkaavia muutostekijöitä ja niiden vaikutuksia. Lisäksi kerättiin näkemyksiä yhteisestä tulevaisuudenkuvasta sekä esitettiin suosituksia KUUMA-yhteistyölle.

Työssä selvisi, että asukkaat pitivät tärkeinä työpaikkojen läheisyyttä, palvelujen monipuolisuutta ja toimivia liikenneyhteyksiä. He arvostivat kestävän kehityksen periaatteiden, ilmastokysymysten ja inhimillisen mittakaavan huomioon ottamista asumisen ja ympäristön suunnittelussa.

Lopputuloksena todettiin, että tulevaisuuden muutostekijöistä riippumatta kuntayhteistyössä tulee panostaa EMAL-asioihin (elinkeinopolitiikka, maankäyttö, asuminen, liikenne), osaamisen kehittämiseen, kestävään

kehitykseen, oman identiteetin ja profiilin luomiseen sekä palvelurakenteen organisointiin ja keskinäiseen työnjakoon.

Skenaariotyössä KUUMA-yhteistyöltä toivottiin seuraavaa:

- aktiivinen ote tulevaisuuden kehittämiseen
- jatkuvasti kehittyvä
- mukaan uusia osapuolia
- palvelurakenteen organisointi ja keskinäinen työnjako
- oma identiteetti ja profiili
- yhteistyön rakenne
- edunvalvonnan lisäksi todellinen päättäjä.

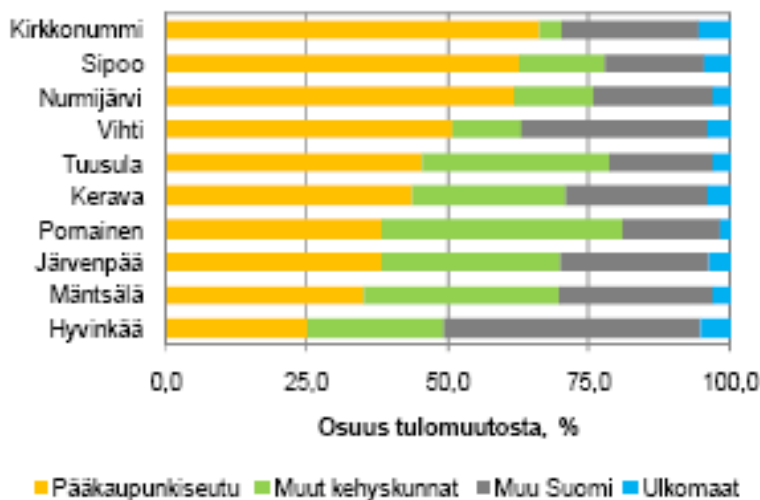
2 TOIMINTAYMPÄRISTÖN MUUTOKSET

Helsingin seutu on yksi Euroopan nopeimmin kasvavista suurkaupunkialueista kun otetaan huomioon väestön, työllisyyden ja tuotannon ennusteet. Jo nyt seudulla asuu 25 prosenttia Suomen väestöstä. Lisäksi alueella on 30 prosenttia työpaikoista ja siellä tuotetaan 34 prosenttia Suomen bruttokansantuotteesta.⁸

Väestönkasvun ennustetaan olevan 270 000 asukasta vuoteen 2030 mennessä. Siitä KUUMA-kuntien ja kuntaryhmä Nelosten väkiluvun kasvuksi ennustetaan 70 000 henkeä. Niistä eniten kasvaa Kirkkonummi, 13 000 henkeä. Nurmijärvi, Kerava, Vihti ja Tuusula kasvavat 8 000-9 000 hengellä. Näissä Tilastokeskuksen ennusteissa ei tosin ole otettu huomioon Tuusulan Rykmentinpuiston 16 000 uutta asukasta eikä Sipoon Sibbesborgin 12 000 uutta asukasta.

Helsingin seudun väestönkasvu on viime vuosina perustunut aikaisemmasta poiketen ulkomaalaisten lisääntyneisiin muuttoihin. Vuodesta 2003 alkaen ulkomailta saatu muuttovoitto on ollut suurempaa kuin kotimainen.

Seudun muuton dynamiikka on pääsääntöisesti ollut sama jo vuosikymmenten ajan. Helsinki saa seudun ulkopuolisesta Suomesta ja ulkomailta tulevista enemmistön, ja menettää väestöä muuttotappiona muulle pääkaupunkiseudulle, KUUMA-kuntiin ja kuntaryhmä Nelosiin. Espoo ja Vantaa taas saavat muuttajia sekä Helsingistä että muusta Suomesta ja menettävät muuttotappiona väestöä KUUMA- ja Nelos-kuntiin.



Lähde: Tilastokeskus

Kuvio. Tulomuutto Helsingin seudun kehyskuntiin 1998-2008, osuus suunnan mukaan, %⁹

Asukkaille KUUMA-kunnat ja laajemmin Helsingin seutu on yhtenäinen alue. Työssäkäynti, opiskelu, vapaa-aika ja palvelujen käyttö ei tunne kunta-rajoja. Toisaalta kaupunkiseutujen kilpailu menestyvistä yrityksistä, investoinneista,

⁸ Kaksiportaisen seutuhallinnon selvitys, Helsingin seudun toimintaympäristöselvitys 31.5.2010

⁹ Kaksiportaisen seutuhallinnon selvitys, Helsingin seudun toimintaympäristöselvitys 31.5.2010

osaavasta työvoimasta ja asukkaista kiihtyy. Keskisuurille kaupungeille ja kunnille on entistä tärkeämpää muodostaa yhteinen näkemys elinvoimaisesta seudusta. Yhteiset tavoitteet maapolitiikassa, asuntopolitiikassa ja joukkoliikenteen kehittämisessä ovat välttämättömiä. Ilmastonmuutoksesta ja päästöjen vähentämisestä on tullut yksi suunnittelun lähtökohta.

Yhdyskuntarakennetta tarkastellaan seudullisesti Helsingin seudun yhteistyössä sekä alueellisesti Uudenmaan liiton maakuntakaavan valmistelussa. KUUMA-kunnat osallistuvat myös Helsingin seudun liikennejärjestelmäsuunnitelman (HLJ) valmisteluun, jota vetää Helsingin seudun liikenne (HSL) -kuntayhtymä. HLJ 2011-luonnos lähtee lausunnoille lokakuussa 2010 ja suunnitelma on tarkoitus hyväksyä keväällä 2011. Lisäksi selvitetään Järvenpään, Mäntsälän, Nurmijärven, Pornaisten, Tuusulan, Hyvinkään, Vihdin ja Sipoon liittymistä HSL:ään joukkoliikenteen suunnitteluun ja tilaamiseen liittyen. Selvitys valmistuu lokakuussa 2010. Maakuntakaavan valmistelu jatkuu Uudenmaan liiton johdolla ja se on tarkoitus saada valmiiksi 2012.

Metropolialueen kilpailukykyä vahvistetaan laajassa yhteistyössä muun muassa toteuttamalla metropolipolitiikan aiesopimuksia, valmistelemalla ja toteuttamalla Uudenmaan maakuntaohjelmaa, kehittämällä Helsingin seudun tietopalveluyhteistyötä, osallistumalla Vantaan hallinnoimaan seutuhallintonselvitykseen sekä hyödyntämällä Espoon toteuttamaa metropolialueen kilpailukykytutkimusta.

Hallinnollisia muutosprosesseja lähialueella ovat Itä-Uudenmaan kuntien siirtyminen Uudenmaan maakuntaan sekä kuntaliitokset Lohjan seudulla. Lisäksi Lohja ja Porvoo ovat olleet halukkaita osallistumaan Helsingin seudun yhteistyöhön. KUUMA-seudun mielestä päällekkäistä organisoitumista tulee kuitenkin välttää. Länsi-Uusimaa ja Itä-Uusimaa ovat hyviä neuvottelu- ja yhteistyökumppaneita kuten pääkaupunkiseutu, KUUMA-seutu ja kuntaryhmä Nelosetkin. Kaikkien kuntaryhmien keskinäisiä neuvotteluja tulee lisätä Uudenmaan liiton avulla niissä asioissa, jotka ovat koko maakunnalle yhteisiä.

Kuntien palvelutuotannon ja samalla kuntatalouden haasteita ovat väestön ikääntyminen, tuottavuuden nostaminen sekä palvelurakenteiden kehittäminen.

3 TOIMINNAN PAINOPISTEET

KUUMA-kuntien yhteisen toiminnan sisältö keskittyy 1) seudun kilpailukyvyyn ja vetovoiman vahvistamiseen sekä 2) julkisten palveluiden kilpailukyvyyn ja kustannustehokkuuden lisäämiseen.

3.1 SEUDUN KILPAILUKYVYN JA VETOVOIMAN VAHVISTAMINEN

Tavoitteena on kilpailukykyiset ja helposti saavutettavissa olevat yritykset ja yhteisöt, joissa on osaava ja seudulla viihtyvä henkilöstö.

Edellytyksenä on

- tilaa tuotannollisellekin toiminnalle
- sujuvaa liikkumista pks- ja poikittaissuunnassa
- laadukasta ja kohtuuhintaista asumista
- vetovoimaiset keskustat ja kaupalliset palvelut.

Mittareina käytetään yritysten määrää, työpaikkojen määrää sekä työpaikkaomavaraisuutta.

Toimenpiteet

1. Elinkeino yhteistyön kehittäminen

Tärkeimmät kehittämistä vaativat, yritystoimintaa tukevat toimet ovat

- kärkihankkeiden ja -klustereiden määrittely
- yrityksen elinkaaren eri vaiheet huomioiva yritysneuvonta
- seudun markkinointi.

Esitystä yhdessä kehitettäväksi klustereiksi tehdään parhaillaan ja se valmistuu vuoden 2010 loppuun mennessä. Esityksen perusteella käynnistetään elinkeinoelämän kanssa yhteistyö, jossa on määritelty työnjako eri toimijoiden kesken (ml. osaamiskeskukset).

Yrityspalvelukenttä on selkiytetty. Keski-Uudenmaan kehittämiskeskus Oy Forum toimii uuden liiketoimintasuunnitelman mukaisesti. Se vastaa seudun yritysneuvonnasta ja yrityshautomotoiminnasta, kun taas KUUMA-seutu vastaa toimintaympäristön kehittämisestä ja alueen edunvalvonnasta. Kuntien maksusuodet kehittämiskeskuksessa eivät sisälly KUUMA-seudun toiminta- ja taloussuunnitelmaan. Lisäksi seudullisista yrityspalveluista valmistellaan sopimus kaikkien toimijoiden kesken. Näin varmistetaan, että seudun yritykset saavat tarvitsemansa palvelun mahdollisimman tehokkaasti.

Seutumarkkinoinnin osalta päätetään, esiinnyttäänkö yhtenäisenä brändinä vai erillisinä kuntina. Jos yhteistyötä jatketaan, tunnustetaan markkinoinnin

pidemmän tähtäimen pääsisältö sekä toisaalta ns. nopeat toimenpiteet kuten messuesiintymiset.

Päävastuullinen toimija on kilpailukyky ja vetovoima -painopisteen johtoryhmä (kuntien kehittämisjohtajat).

Lisäksi jatketaan yrittäjäyyskasvatuksen kehittämistä ja toteuttamista YES-keskuksen johdolla, joka on siirtynyt Keski-Uudenmaan kehittämiskeskus Oy Forumilta Keudalle. Järvenpään, Keravan, Mäntsälän, Nurmijärven, Pornaisten ja Tuusulan maksuosuudet sisältyvät KUUMA-seudun toiminta- ja taloussuunnitelmaan. YES-keskuksen osalta päävastuullinen toimija on sivistystoimenjohtajien työryhmä.

2. Liikenneyhteyksien kehittäminen

Sujuvan liikkumisen mahdollistaminen on seudun kilpailukyvyyn ja vetovoiman kannalta avainasemassa. Erityisesti poikittaisyhteydet, kevyen liikenteen hankkeet sekä keskustojen ohitustiet, pääradan kapasiteetin lisäys ja uusien ratakankkeiden toteutuminen ovat edellytyksiä alueen kehittämiseksi.

KUUMA-seutu osallistuu Helsingin seudun liikennejärjestelmätyöhön, jota vetää Helsingin seudun liikenne -kuntayhtymä ja joka valmistuu vuonna 2011. Tämän lisäksi KUUMA-kunnat toteuttavat vuosina 2009-2011 omaa liikennehankettaan, jota hallinnoi Tuusulan kunta. Hankkeessa mm. päivitetään KUUMAn omat liikenteen kärkihankkeet sekä kehitetään kuntien henkilökuljetuksia, liityntäpysäköintiä sekä joukkoliikenteen tariffijärjestelmää, palvelutasoa ja informaatiota. Merkittävä osa hanketta on yhteistyö Helsingin seudun liikennetoimijoiden kanssa.

Liikennejärjestelmätyön kustannukset Järvenpäälle, Keravalle, Mäntsälälle, Nurmijärvelle, Pornaisille ja Tuusulalle sisältyvät KUUMA-seudun toiminta- ja taloussuunnitelmaan erillishankkeena. Hyvinkää, Kirkkonummi, Sipoo ja Vihti maksavat maksuosuutensa suoraan HSL-kuntayhtymään. KUUMA-liikennehankkeessa ovat mukana Järvenpää, Kerava, Mäntsälä, Nurmijärvi, Pornainen ja Tuusula. Päävastuullisena toimijana on liikennetyöryhmä. Yhteisestä edunvalvonnasta vastaavat KUUMA-komissio ja -hallitus.

3. Vetovoimaiset keskustat ja kaupalliset palvelut

Osaavien työntekijöiden toivotaan myös muuttavan ja viihtyvän KUUMA-alueella. Tätä varten on vuonna 2009 tehty selvitys kaupallisista palveluista. Selvitystä on tarkoitus jatkaa sekä yhdistää se kunkin kunnan oman keskustan/keskustojen kehittämiseen. Tavoitteena on keskustojen vetovoiman lisääminen ja niiden seudullisten roolien selkeyttäminen.

Toimenpiteet ovat keskustojen roolien ja palvelutarjonnan fyysistä ja toiminnallista kehittämissuunnittelua sekä kaupallisten palvelujen mitoitusta ja sijoittumista. Lopputuotteena saadaan kokonaisarvio maankäytön ja

väestökehityksen edellyttämästä kaupallisten palvelujen määrästä, laadusta, sijainnista, toimintaedellytyksistä (ostovoimasta) sekä keskustojen imagot ja tavoitteet.

Päävastuullisena toimijana on kaavoittajat-työryhmä.

4. Laadukas, yhdyskuntarakennetta eheyttävä pientaloasuminen

Yksi tärkeimmistä KUUMA-seudun vahvuuksista ja profilointiin vaikuttavista tekijöistä on laadukas ja kohtuuhintainen asuminen. Yhteistyössä ovat jo aiemmin syntyneet alueen kehitys- ja ympäristökuva (2007) sekä asuntopoliittinen ohjelma (2007). Lisäksi kunnat ja kaupungit ovat allekirjoittaneet asumisen aiesopimuksen osana hallituksen metropolipoliittikkaa. Sopimuksessa mainittu asuntoyhtiömuotoisten vuokratilojen tuottaminen on kunnille ja kaupungeille uusi haaste samalla, kun tarve yhdyskuntarakennetta eheyttävälle ja hajaantumista ehkäisevälle suunnittelukäytännölle sekä laatuasumisen strategialle on suuri.

Nämä yhdistetään laadukkaan, yhdyskuntarakennetta eheyttävän pientaloasumisen kehittämisprojektissa. Pääradan, oikoradan ja kolmostien kehittämisvyöhykkeet koostuvat joukkoliikenteeseen tukeutuvista ekotehokkaista ja vähähiilisistä pikkukaupungeista ja kylistä, joiden kehittämismalleilla on merkitystä myös muualla maassa. Asumisen aiesopimuksen toteutumista seurataan.

KUUMA-seutu haluaa toimia pilottialueena kehitettäessä sosiaalisesti kestävästä pientalomaista laatuasumista kansallisella tasolla. Konkreettisten asuinalueiden kehittämishankkeiden on osa aiesopimusta metropolialueen kilpailukyvyn vahvistamiseksi.

Päävastuullisena toimijana on kaavoittajat-työryhmä. Toimenpide on osa metropolipoliittikan kaupunki-innovaatiot -hanketta, josta vastaa ympäristöministeriö. Järvenpään, Keravan, Mäntsälän, Tuusulan, Pornaisten ja Tuusulan osuus kaupunki-innovaatiohankkeeseen sisältyy KUUMA-seudun toiminta- ja taloussuunnitelmaan.

5. Raja-alueiden kehittäminen

Tavoitteena on selvittää tarvetta ja tahtoa laatia kuntien rajat ylittäviä strategisia yleiskaavoja olemassa olevan maankäytön ja kehityskuvan pohjalta. Hankkeen kautta on mahdollisuus selvittää toiminta- ja rahoitusmalleja palvelujen, kunnallistekniikan ja joukkoliikenteen toteutukseen ja ylläpitoon sekä tutkia palvelujen optimaalista sijoitusta ja niiden käyttöä yli kuntarajojen. Kolme konkreettista yleiskaavayhteistyön aluetta ovat Haarajoki (Tuusula-Järvenpää-Mäntsälä-Pornainen-Sipoo), Ristinummi-Tuomala (Tuusula-Järvenpää-Kerava) ja Nurmijärvi-Tuusula-Vantaa.

Päävastuullisena toimijana on kaavoittajat-työryhmä.

6. Strategisen ilmasto-ohjelman toteuttaminen

Yksi tärkeimmistä KUUMA-seudun vetovoima- ja kilpailukykytekijöistä nyt ja tulevaisuudessa on puhdas ilmanlaatu ja luonnonläheinen ympäristö. Kunnat ovat vuonna 2009 yhdessä laatineet strategisen ilmasto-ohjelman, joka on hyväksytty vuonna 2010.

Ilmasto-ohjelman tavoitteena on

1. määritellä ilmastonmuutoksen hillintään alueelliset keinot, joilla rajoitetaan lisääntyviä kasvihuonekaasupäästöjä ja lisätään energiatehokkuutta sekä
2. edistää sopeutumista ilmastonmuutokseen.

Ilmasto-ohjelmaa toteutetaan yhteistyössä kuntien ja yritysten kanssa.

Lähtökohtana on vähentää energiankulutusta vähintään 9 prosenttia vuoden 2005 tasosta vuoteen 2016, vähentää kasvihuonekaasujen ominaispäästöjä vähintään 33 prosenttia vuoden 1990 tasosta vuoteen 2020 sekä lisätä uusiutuvan energian osuus 60 prosenttiin ja liikenteen biopolttoaineiden osuus 10 prosenttiin vuoteen 2020 mennessä.

Toimenpiteet kohdistuvat liikenteeseen, maankäyttöön, sähkön kulutukseen, rakennuksiin, materiaalin kulutukseen ja jätteisiin sekä energian tuotantoon ja jakeluun.

Ilmasto-ohjelmassa esitetyistä toimista vuonna 2011 toteutetaan

- energiatehokkuustyökalujen selvittäminen eli uusiutuvia energialähteitä ja energiatehokkuutta suosivat parhaat käytännöt kuten tontinluovutusehdot ja –vuokrat, taloudelliset ohjauskeinot sekä suunnitteluohjeet
- kuntien toimenpiteiden koordinointi ja edistäminen: kiinteistöjen energiakatselmuksot ja energian säästöön kannustavat toimenpiteet kuten seuranta ja palkitseminen, hankintamenettelyn kehittäminen ja hyvien esimerkkien levittäminen
- päästöjen ajantasainen seuranta CO₂-palvelusivuja kehittämällä ja hyödyntämällä, sivustot sisältävät viikottaisen ja kunnittaisen päästöseurannan
- tiedottaminen sekä erilaisten seminaarien ja tapahtumien järjestäminen, esim. energiansäästöviikko, kauppakamarin aamukahvitilaisuudet ja World Hour

Päävastuullisena toimijana on Keski-Uudenmaan ympäristökeskus.

Lisäksi Järvenpää, Kerava, Mäntsälä, Nurmijärvi, Pornainen ja Tuusula osallistuvat vuosina 2010-2011 kotitalouksille ja rakentajille suunnattuun energianeuvontahankkeeseen (3T), jota hallinnoi Uudenmaan liitto. Kunnille ei aiheudu hankkeesta maksuosuuksia.

Vuosia 2012-2014 varten on osallistuttu pääkaupunkiseudun EU-hakemukseen (RiTA), joka koskee kuntien kiinteistöjen energian säästämistä ekotukihenkilöitä kouluttamalla, verkostoitumalla ja tähän liittyvien työkalujen käyttöön otolla. Aiempien kokemusten perusteella vastaavan toiminnan tuloksena kiinteistöjen energiankulutus on vähentynyt 15-20%.

Jos hankehakemus hyväksytään, kuntien maksuosuus siihen on noin 40 000 euroa vuodessa. Ilmasto-ohjelman toimenpiteitä (mm. projektikoordinaattorin palkkakulut) siirtyy siinä tapauksessa tähän hankkeeseen ja muu osuus vastaavasti pienenee.

3.2 KILPAILUKYKYISET JA KUSTANNUSTEHOKKAAT PALVELUT

Tavoitteena ovat kilpailukykyiset ja kustannustehokkaat julkiset palvelut. Ne muodostavat yhden alueen tärkeimmistä kilpailukyky- ja vetovoimatekijöistä.

Edellytyksenä on

- väestön kasvun, ikärakenteen ja työpaikkakehityksen muutosten ennakointi
- kuntien palveluverkon yhteiskäytön mahdollistaminen
- palveluiden tuottamistavan tehostaminen.

Suurena haasteena on yli 65-vuotiaiden osuuden kasvu 25%:iin samaan aikaan, kun työikäisten osuus laskee vajaaseen 60%:iin. Ihmisen elinkaaresta ja meidän kulloinkin tarvitsemista palveluista tiedetään, että 65-vuotiaista 5% tarvitsee säännöllistä laitoshoidoa ja 75-vuotiaista jo 25%. Kun täytämme 80, pitkäaikaishoidon kustannusten kasvu kiihtyy jyrkästi. Näin ollen ensimmäinen kysyntäpiikki soster-palveluihin tulee vuosina 2011-2015, jolloin suurin ikäluokka on 60-65-vuotiaat. Lähivuosina tulee siis selvitä kysynnän jyrkästä kasvusta samalla kun palveluiden tuottamiseen suunnatut resurssit (työikäiset ja verotulot) vähenevät.

Toimenpiteet

1. Tietopalveluyhteistyön kehittäminen

KUUMA-kunnilla ei ole riittävästi resursseja ylläpitää ja kehittää omia tietopalveluja, joten yhteistyö muiden kuntien sekä Helsingin kaupungin tietokeskuksen, Helsingin seudun ympäristö (HSY) -kuntayhtymän ja Uudenmaan liiton kanssa on erittäin tärkeää.

Helsingin seudulla on tehty yhteinen tietopalvelujen kartoitus, joka osoitti, että jo tällä hetkellä seudullisia, kaikki 14 kuntaa kattavia, perustietotuotteita sekä kuvauksia ja selvityksiä on useita. Lisäksi osa tuotteista on pienin panostuksin laajennettavissa 14 kunnan kokonaisuuksiksi. Työryhmä esittääkin kartoituksessaan

- välittömästi käynnistettävissä olevia kehittämistoimenpiteitä kuten seudullista väestöennusteyhteistyötä, seudullista työpaikkakehitys -projektiota, kuntien toimintaympäristöanalyysien laadintaa ja seudullisen taskutilaston laadintaa

- pitkäjänteistä tai huomattavasti voimavaroja edellyttäviä kehittämistoimenpiteitä kuten perusrekisteriyhteistyön kehittämistä sekä Helsingin kaupungin toimipisterekisterin ja palvelukartan laajentamista.

Toimenpide-ehdotukset ovat hyviä ja kannatettavia, mutta vaativat jatkotyöstämistä.

Päävastuullisena toimijana on tietohuoltoryhmä.

2. Paikkatietoyhteistyö

Yhteistyötä on jo kehitetty ja pilotoitu. KUUMA-paikkatietopurkki sisältää tällä hetkellä opaskartan, rakennukset, rakennusluvut, kiinteistörajat ja -tunnukset, ortokuvia, asemakaava-alueiden ulkorajan, yleiskaavarajat sekä luonnonsuojelu- ja Natura-alueet Järvenpään, Keravan, Mäntsälän, Nurmijärven, Pornaisten ja Tuusulan osalta.

Paikkatietopurkin olemassa olevia tietoja ylläpidetään ja sen sisältöä laajennetaan seuraavien tietojen osalta:

- kiinteistöjen omistajatiedot osoitteineen
- tilastoalueet tunnuksineen
- osoitteet hakutoiminnalla
- laaja luonto- ja ympäristöpainotteinen aineisto kokonaisuudessaan
- maa-aines- ja ympäristöluvut ylläpitotoimintoinen.

Näiden aineistojen lisäys on tärkeää erityisesti Keski-Uudenmaan ympäristökeskuksen ja muiden seudullisten toimijoiden kannalta.

Tavoitteena on selvittää ja päättää yhteisen paikkatietopalvelun pysyvästä hallinnollisesta organisoinnista siten, että tähän voidaan varautua kuntien talousarvioissa 2012. Vaihtoehtoja voivat olla esimerkiksi oma isäntäkuntaperiaatteella toimiva KUUMA-paikkatietopalvelukeskus, liittyminen johonkin olemassa olevaan KUUMAn palvelukeskukseen, palvelun integrointi Helsingin seutuun tai Sitran valtakunnalliseen ICT-palvelukeskukseen.

Päävastuullisena toimijana on tietohuoltoryhmä. Liiketoimintasuunnitelman hyväksyy komissio.

3. Palveluverkkokartoitukset

Paikkatietojen kehittäminen ja tietopalveluyhteistyö kytketään kussakin kunnassa erikseen tehtävään palveluverkkoselvitykseen. Niissä kerätään tietoa siitä, missä julkisia palveluja tuotetaan.

Kukin kunta päättää itsenäisesti palveluverkkoselvityksensä käynnistämisestä ja sen laajuudesta. Siinä voidaan kuitenkin esimerkiksi ennakoida väestön ikärakenteen muutokset, ikääntyneiden palvelujen kysyntä ja sen kustannukset tulevina vuosina.

Kuntien yhteistyönä (kuntien omien palveluverkkoselvitysten rinnalla) selvitetään Helsingin kaupungin kehittämän toimipisterekeri- ja palvelukarttamallin hyödyntämis- ja laajentamismahdollisuudet. Internetiin rakennettava palvelukartta havainnollistaa kuntalaisille kuntien palvelupisteiden sijainnin. Sen avulla voi esimerkiksi hakea lähellä sijaitsevia palveluja asuinpaikan tai minkä tahansa sijainnin mukaan. Lisäksi palvelukartta toimii apuvälineenä palveluverkon suunnittelussa.

Kuntien palveluverkkokartoitukset ja yhteinen palvelukartta mahdollistavat palvelujen käytön kuntarajojen yli sekä uusien investointien tarkoituksenmukaisuuden varmistamisen, jos tällaista myöhemmin halutaan.

Päävastuullisena toimijana on tekniikkaryhmä.

4. Palvelujen tehokkuuden lisääminen ja kustannuslaskenta

Tähän mennessä julkisten palveluiden kehittäminen KUUMAssa on kohdistunut kuntaorganisaatioille itselleen suunnattuihin tukipalveluihin sekä kuntalaisille suunnattuihin erityispalveluihin kuten ympäristöpalveluihin ja päihde- ja mielenterveyspalveluihin.

Muutoin yhteistyön tavoitteena on ollut, että kuntalaisia kohdellaan KUUMA-kunnissa tasavertaisesti. Tällöin yhteistyö on käytännössä ollut parhaiden käytäntöjen vertailua ja käyttöönottoa, esimerkiksi yhteisiä linjauksia, laatusuosituksia, asiakaskriteerejä, koulutusta sekä kilpailutuksia.

Vuodesta 2010 lähtien on linjattu, että palvelujen kehittämisessä painotetaan kilpailukykyä ja kustannustehokkuutta. Sote-palveluyhteistyön uudelleen organisoimiseksi kilpailukyvyyn ja kustannustehokkuuden sekä edunvalvonnan näkökulmasta tehdään esitys KUUMA-komissiolle ja -hallitukselle lokakuussa 2010. Palvelustrategia päivitetään tarvittaessa.

Lisäksi lisätään henkilöstön osaamista, erityisesti kustannuslaskennan, talouden seurannan ja tuloslaskelmien osalta. Kustannuslaskenta lisää toiminnan läpinäkyvyyttä, tietoisuutta laadun ja kustannusten yhteydestä sekä tuotannon kustannustehokkuutta. Lisäksi kehitetään toiminnan ja talouden kehittämistä tukevia henkilöstömittareita ja niiden vertailtavuutta kuntien välillä sekä jatketaan henkilöstöryhmien ylikunnallista yhteistoimintaa. Myös sisäisen viestinnän valmiuksia parannetaan.

Vastuullisena toimijana palveluyhteistyön uudelleen organisoinnissa on KUUMA-komissio. Henkilöstön osaamisen kehittämistä koordinoi henkilöstöjohtoryhmä, sisältöasiantuntijoina ovat kustannuslaskennan osalta talousryhmä sekä viestintäosaamisen vahvistamisessa viestintäryhmä.

5. Muu palveluyhteistyö

Järvenpää, Kerava, Mäntsälä, Nurmijärvi, Pornainen, Tuusula ja Hyvinkää ovat yhdessä saaneet valtion erityisavustusta opetustoimen henkilöstön täydennyskoulutuksen kehittämiseen erityisesti perusopetuksen henkilöstön osalta. Hankkeeseen osallistuvan opetushenkilöstön määrä on yhteensä noin 2200 henkilöä.

Tiedossa olevia muita hankkeita on Uudenmaan liiton tukema Perhepankki-hanke sekä Kaste-ohjelmaan sisältyvä ULAPPA-hanke (Uudenmaan Lapsen ääni peruspalveluissa). Nämä eivät sisälly KUUMAN toiminta- ja taloussuunnitelmaan.

KUUMAN henkilöstöpalvelukeskus, talouspalvelukeskus, tietopalvelukeskus, hankintapalvelukeskus ja Keski-Uudenmaan ympäristökeskus toimivat isäntäkuntamallilla ja ovat osa isäntäkuntiansa toiminta- ja taloussuunnitelmia.

4 TOIMINTATAVAT

Toimintatapoina ovat kuntien yhteistyö ja verkottuminen eri muodoissaan mukaan lukien omistajapolitiikka ja edunvalvonta sekä yhteistyön koordinointi.

Yhteistyökumppaneista tärkeimpiä ovat Helsingin seudun kunnat ja kaupungit: pääkaupunkiseudun neljä kaupunkia Helsinki, Vantaa, Espoo ja Kauniainen. Myös Länsi-Uudenmaan ja Itä-Uudenmaan kunnat ovat hyviä neuvottelu- ja yhteistyökumppaneita. Kaikkien kuntaryhmien keskinäisiä neuvotteluja tulee lisätä Uudenmaan liiton avulla niissä asioissa, jotka ovat koko maakunnalle yhteisiä.

4.1 EDUNVALVONTA JA OMISTAJAPOLITIikka

Tavoitteena on yhteisöjen toiminnan kehittäminen ja tukeminen siten, että omistajien yhteiset tavoitteet toteutuvat.

Edellytyksenä ovat kaikkien omistajien avoin ja johdonmukainen käyttäytyminen, vastuullisten ja asiantuntevien jäsenten ehdottaminen yhteisöjen hallintoelimiin, omistajien painotusten ja toimintaympäristön muutosten esiin tuominen yhteisöjen keskeisissä strategisissa toimissa sekä toimien koordinointi KUUMA-komissiossa ja -hallituksessa.

Asiasällöltään omistajapolitiikka ja edunvalvonta kytkeytyy seudun kilpailukyvyyn ja vetovoiman kehittämiseen esimerkiksi Keski-Uudenmaan kehittämiskeskus Oy Forumin, Laurean, Keudan ja Uudenmaan liiton osalta sekä palveluiden kilpailukyvyyn ja kustannustehokkuuden lisäämiseen esimerkiksi HUS:n ja Sosiaalitaidon osalta.

Toimenpiteet

KUUMAN omistajapolitiikkaryhmien kokoontuvat ja asiat käsitellään ennen toimielinten varsinaisia kokouksia. Yhteiset lausunnot, vastaukset jne. koordinoidaan kuntien kesken. Asioiden käsittelyaikataulut ja -käytännöt kunnissa yhtenäistetään mahdollisuuksien mukaan.

Operatiivisesta toteutuksesta vastaavat omistajapolitiikkaryhmien koordinaattoreina toimivat kuntajohtajat. KUUMA-yhteistyösopimuksen mukaan edunvalvonnan kannanotot hyväksyy KUUMA-hallitus.

4.2 HELSINGIN SEUDUN YHTEISTYÖ

Tavoitteena on menestyä metropolialueella pääkaupunkiseudun rinnalla.

Edellytyksenä on, että omat vahvuudet on selvitetty ja kulloinkin käsittelyssä olevasta asiasta on etukäteen muodostettu yhteinen mielipide.

Yhteisiä ajankohtaisia asioita Helsingin seudulle ovat tällä hetkellä muun muassa Uudenmaan maakuntakaavan ja -ohjelman valmistelu, Helsingin seudun liikennejärjestelmän suunnittelu, kaksipuolaisen seutuhallinnon selvitys sekä tulevaan metropolipolitiikkaan vaikuttaminen.

Toimenpiteet

Osallistutaan aktiivisesti johtavista luottamushenkilöistä muodostuvaan Helsingin seudun yhteistyökokoukseen, kuntajohtajien valmistelukuntaan sekä MAL-neuvottelukuntaan ja -jaostoon.

Lisätään edunvalvonta- ja omistajapolitiikkayhteistyötä kuntaryhmä Nelosten kanssa sekä tarvittaessa Uudenmaan muiden kuntaryhmien kanssa. Toimitaan Helsingin seudun yhteistyön ja Uudenmaan liiton toimien päällekkäisyyksien poistamiseksi.

Yhteistyökumppaneiden määrän kasvaessa uhkana on liiallinen organisoituminen. Samat henkilöt saattavat osallistua saman asian tiimoilta useisiin työryhmiin ja päätöksentekoaareenoihin. KUUMAN kantana on, että uusien asioiden työstämiseen käytetään olemassa olevia toimielimiä.

Toimenpiteen kustannukset ovat pääosin omaa työtä ja kokouskuluja, eli kustannukset sisältyvät sekä kuntien talousarvioihin että KUUMA-yhteistyön koordinointiin. Päävastuullisina toimijoina KUUMAN osalta ovat KUUMA-komissio ja -hallitus. Kunnan- ja kaupunginhallitusten yhteiskokous evästää toiminnan suunnittelua ja kehittämistä.

4.3 YHTEISTYÖN KOORDINOINTI

Tavoitteena on KUUMA-yhteistyökokonaisuuden hallinta ja johtaminen.

Edellytyksenä on, että KUUMA-toimisto johtaa, tukee ja mahdollistaa

1. yhteisten tavoitteiden asetannan ja seurannan
2. työryhmien toiminnan ja yhteistyön
3. yhteisen mielipiteen tuottamisen sekä
4. maineen hallinnan (yhtenäiset toiminta, viestintä ja ulkoinen ilme).

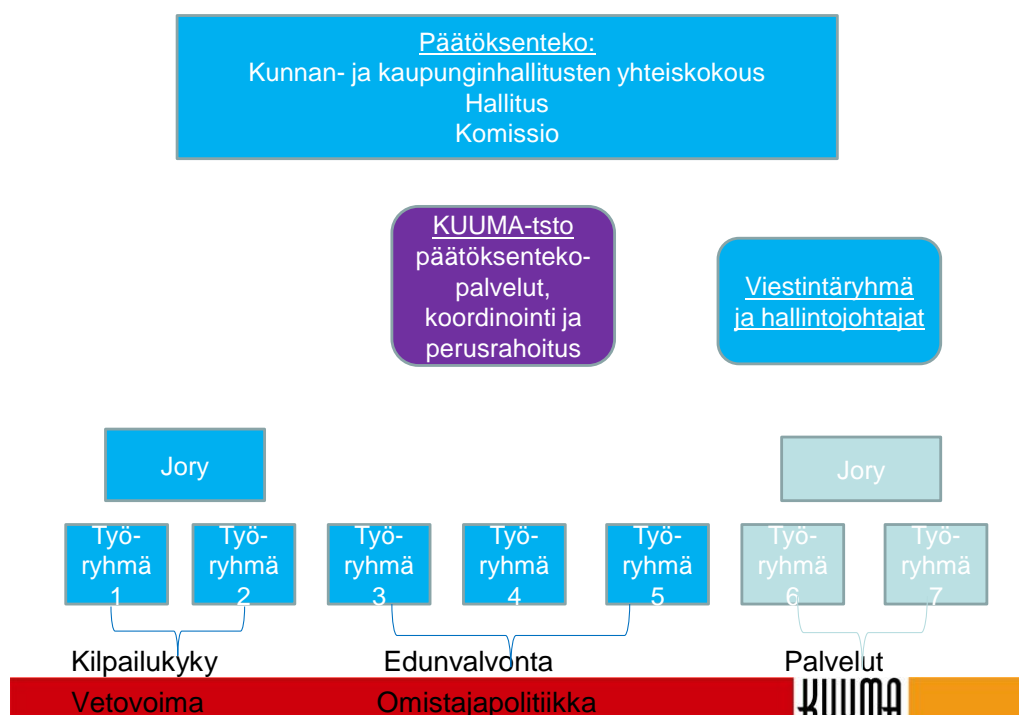
Toimenpiteet

Käynnistetään yhteistyö kuntaryhmä Nelosten kanssa vuoden 2011 alusta kaikissa tässä toiminta- ja taloussuunnitelmassa mainituissa työryhmissä ellei erikseen muuta mainita. Valmistellaan laajentuneen KUUMA-yhteistyön edellyttämät muutokset perussopimukseen ottaen huomioon toiminta-alueen laajeneminen sekä meneillään olevat Helsingin seutua ja Uuttamaata koskevat selvitykset.

Järjestetään kunnanhallitusten yhteiskokoukset, KUUMA-hallituksen ja -komission kokoukset. Lisätään KUUMA-asioiden käsittelyä kuntien toimielimissä.

Mahdollistetaan tavoitteiden asetanta, toimintasuunnitelman ja talousarvion suunnittelu, toiminnan seuranta sekä toimintakertomuksen valmistelu määrittelemällä niille käsittelyjärjestys ja vuosikello.

Lisätään työryhmien yhteisen tavoitteen asetantaa ja yhteistyötä kilpailukyky ja vetovoima -painopisteen sekä kilpailukykyiset ja kustannustehokkaat palvelut -painopisteen sisällä. Ylläpidetään työryhmien projektinhallintaosaamista.



Mahdollistetaan seudullisten hankkeiden ja samalla hankkeisiin sitoutuvien resurssien koordinointi käsittelemällä kaikki seudulliset rahoitushakemukset komissiossa ennen rahoituksen hakemista. Käsitellään ja sitoudutaan seuraavan vuoden hankkeisiin edellisen vuoden syksyllä talousarviokäsittelyn yhteydessä.

Tiedotetaan KUUMA-yhteistyöstä asukkaille kuntien omissa lehdissä ns. KUUMA-juttujen muodossa sekä sidosryhmille sähköisen Uutiskirjeen muodossa. Tiedotetaan ajankohtaisista asioista.

Lisätään yhteistyötä elinkeinoelämän ja alueen merkittävimpien koulutuksen järjestäjien kanssa.

Päävastuullisena toimijana on yhteistyöjohtaja, kuntien KUUMA-päätöksenteon suhteen yhteistyössä hallintojohtajien ryhmän ja viestinnän suhteen viestintäryhmän kanssa.

5 TALOUS

KUUMA-yhteistyösopimuksen mukaan kuntien valtuustot hyväksyvät vuosittain kolmen vuoden KUUMA-yhteistyön toiminta- ja taloussuunnitelman kuntien talousarvion yhteydessä. Toiminta- ja taloussuunnitelmassa esitetään yhteistyön sisältö ja rahoitus. Toimintasuunnitelmaan liitetyistä erillishankkeista ja muuta yhteistyöstä päätetään kunnittain erikseen.

Erillishankkeita vuonna 2011 ovat Helsingin seudun liikennejärjestelmäsuunnitelman valmisteleminen ja KUUMA-liikennehanke.

Kunnat osallistuvat toimintasuunnitelman mukaisiin yhteistyön kustannuksiin ja vastaavat varoista ja veloista talousarvion laadintavuotta edeltävän vuoden vaihteen asukaslukujen suhteessa.

Vuosina 2011-2013 KUUMA-yhteistyön tärkein ulkopuolinen rahoitus tulee kansallisesta koheesio- ja kilpailukykyohjelmasta eli KOKO-ohjelmasta.

Hyvinkää, Kirkkonummi, Sipoo ja Vihti osallistuvat KUUMA-yhteistyöhön täysimääräisesti vuodesta 2011 alkaen mukaan lukien KOKO-ohjelma.

KUUMA-SEUTU, TALOUSARVIO 1.1.-31.12.2011

Menot

Kilpailukyvyyn ja vetovoiman vahvistaminen	145000
YES-keskus	25 000
Helsingin seudun liikennejärjestelmäsuunnitelma HLJ	6000
KUUMAliikennehanke	60000
Kilpailukykyiset ja kustannustehokkaat palvelut	85000
Laadukas, yhdyskuntarakennetta eheyttävä pientaloasuminen	115 000
Metropolipolitiikan kaupunki-innovaatiot	20 000
Yhteistyön koordinointi	202 000
Yhteensä	658000

Tulot

KOKO-ohjelma	246000
Kunnat yhteensä	372000
josta HLJ	6000
KUUMAliikennehanke	60000
Ympäristöministeriö	40 000
Yhteensä	658000

KUNTIEN MAKSUOSUUDET VUONNA 2011

	<u>Väkiluku</u> 31.12.2009	<u>Väestön</u> %- osuus	<u>Maksu-</u> <u>osuus-</u> %	<u>Maksu-</u> <u>osuus,</u> euroa	<u>josta</u> HLJ	<u>josta</u> <u>liikenne-</u> <u>hanke</u>
Järvenpää	38708	12,84	12,84	58245	1337	13367
Kerava	33833	11,22	11,22	50909	1168	11683
Mäntsälä	19747	6,55	6,55	29714	682	6819
Nurmijärvi	39628	13,15	13,15	59629	1368	13685
Pornainen	5067	1,68	1,68	7624	175	1750
Tuusula	36766	12,20	12,20	55322	1270	12696
Hyvinkää	45270	15,02	15,02	39198		
Kirkkonummi	36509	12,11	12,11	31612		
Sipoo	18036	5,98	5,98	15617		
Vihti	27869	9,25	9,25	24131		
Yhteensä	301433	100	100,00	372000	6000	60000

KUNTIEN MAKSUOSUUDET VUONNA 2010

	<u>Väkiluku</u> 31.8.2009	<u>Väestön</u> %- osuus	<u>Maksu-</u> <u>osuus-</u> %	<u>Maksu-</u> <u>osuus,</u> euroa	<u>Erotus</u> <u>ed.</u> v:sta	<u>Muutos%</u>
Järvenpää	38637	12,85	12,85	69107	-10862	KUUMA
Kerava	33724	11,22	11,22	60319	-9410	yhteensä
Mäntsälä	19681	6,55	6,55	35202	-5488	
Nurmijärvi	39504	13,14	13,14	70657	-11028	-15,65
Pornainen	5027	1,67	1,67	8990	-1366	
Tuusula	36728	12,22	12,22	65692	-10370	
Hyvinkää	45118	15,01	15,01	25156	14041	Neluset
Kirkkonummi	36392	12,10	12,10	12225	19387	yhteensä
Sipoo	18030	6,00	6,00	6057	9560	
Vihti	27817	9,25	9,25	19345	4786	76,09
Yhteensä	300658	100	100,00	372750	-750	

KUUMA-SEUTU, TALOUSSUUNNITELMA 2011-2013

<u>Menot</u>	2011	2012	2013
Kilpailukyyn ja vetovoiman vahvistaminen	145000	260000	275000
YES-keskus	25 000	25000	25000
Helsingin seudun liikennejärjestelmäsuunnitelma			
HLJ	6000	0	0
KUUMA-liikennehanke	60000	0	0
Kilpailukykyiset ja kustannustehokkaat palvelut	85000	55000	55000
Laadukas, yhdyskuntarakennetta eheyttävä pientaloasuminen	115 000	60000	0
Metropolipolitiikan kaupunki-innovaatiot	20 000	0	0
Yhteistyön koordinointi	202 000	235000	235000
Yhteensä	658000	635000	590000

<u>Tulot</u>	2011	2012	2013
KOKO-ohjelma	246000	305000	282500
Kunnat yhteensä	372000	330000	307500
josta			
HLJ	6000	0	0
KUUMA-liikennehanke	60000	0	0
Ympäristöministeriö	40 000	0	0
Yhteensä	658000	635000	590000